

в Железнодорожном районе городского округа Самара, утвержденную постановлением Администрации городского округа Самара от 07.10.2022 № 818 «Об утверждении документации по планировке территории (проекта межевания территорий, занимаемых многоквартирными жилыми домами в городском округе Самара по адресу: в границах улиц Тушинской, Аэродромной, Авроры, Партизанской в Железнодорожном районе городского округа Самара), согласно приложению № 1 к настоящему распоряжению».

2. Подготовку документации по планировке территории вести в соответствии с техническим заданием согласно приложению № 2 к настоящему распоряжению.

3. Установить, что документация по планировке территории до утверждения должна быть представлена в Департамент градостроительства городского округа Самара в течение 12 (двенадцати) месяцев со дня вступления настоящего распоряжения в силу.

4. Управлению развития территорий Департамента градостроительства городского округа Самара в течение 3 (трех) дней со дня принятия настоящего распоряжения обеспечить его официальное опубликование в газете «Самарская Газета» и размещение на официальном сайте Администрации городского округа Самара в сети Интернет.

5. Установить, что предложения физических и юридических лиц о порядке, сроках подготовки и содержании документации по планировке территории принимаются Департаментом градостроительства городского округа Самара в течение 1 (одного) месяца со дня официального опубликования настоящего распоряжения по адресу: 443100, город Самара, улица Галактионовская, 132.

6. Настоящее распоряжение вступает в силу со дня его принятия.

7. Срок действия настоящего распоряжения составляет 12 (двенадцать) месяцев со дня его принятия.

8. Контроль за исполнением настоящего распоряжения возложить на заместителя руководителя Департамента градостроительства городского округа Самара Демидова В.Ю.

Руководитель Департамента В.Ю. Демидов



А.В. Урюпин
242 44 60



ДЕПАРТАМЕНТ ГРАДОСТРОИТЕЛЬСТВА ГОРОДСКОГО ОКРУГА САМАРА

РАСПОРЯЖЕНИЕ

19.10.2024 № РД-2861

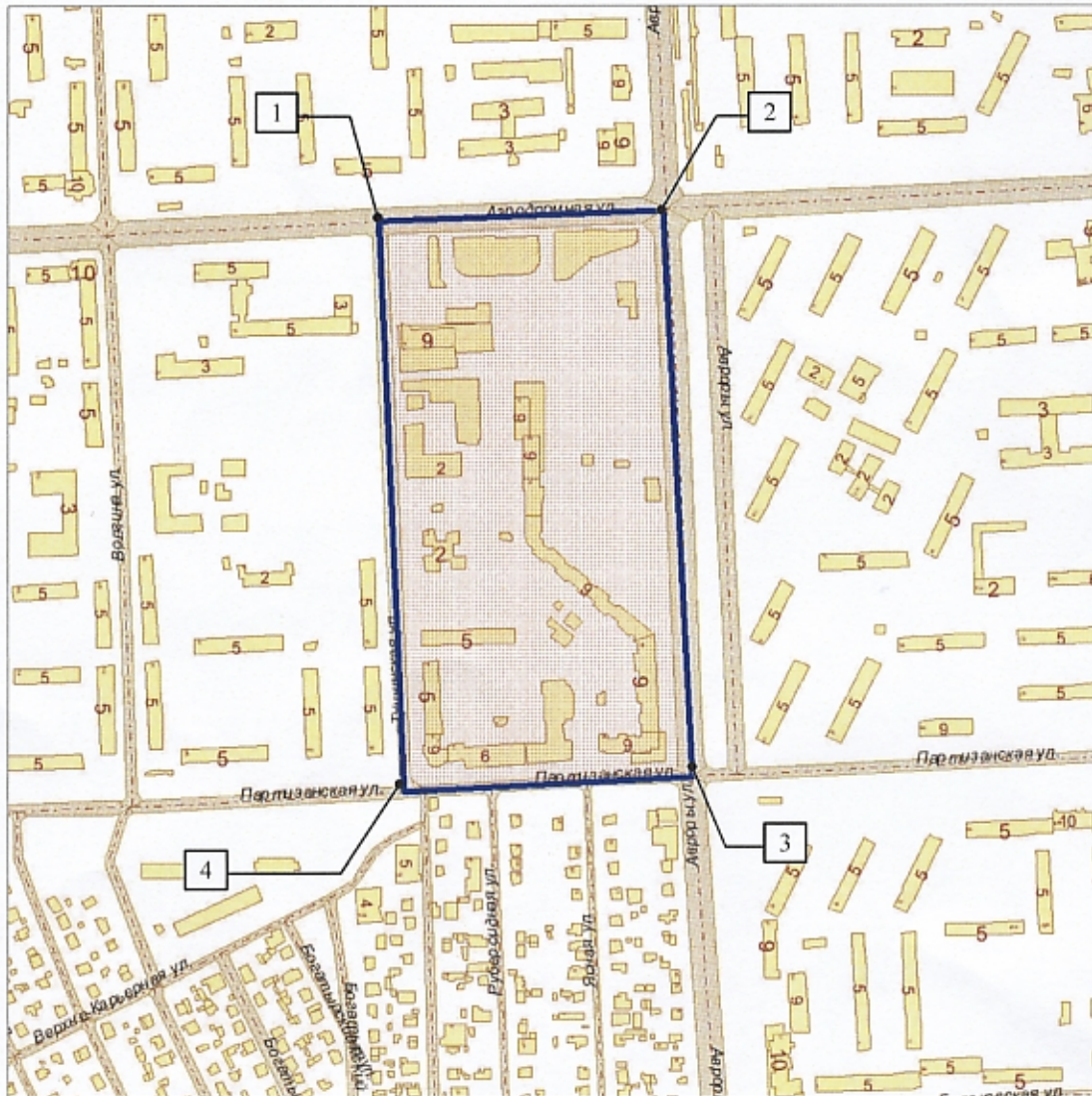
О разрешении ФБУ «Самарский ЦСМ» подготовки документации по планировке территории (проекта межевания территории) по внесению изменений в документацию по планировке территории (проект межевания территорий) в границах улиц Тушинской, Аэродромной, Авроры, Партизанской в Железнодорожном районе городского округа Самара, утвержденную постановлением Администрации городского округа Самара от 07.10.2022 № 818 «Об утверждении документации по планировке территории (проекта межевания территорий, занимаемых многоквартирными жилыми домами в городском округе Самара по адресу: в границах улиц Тушинской, Аэродромной, Авроры, Партизанской в Железнодорожном районе городского округа Самара)»

На основании статей 8, 41, 41.1, 43, 45, 46 Градостроительного кодекса Российской Федерации, статьи 28 Устава городского округа Самара Самарской области, постановления Правительства Российской Федерации от 02.02.2024 № 112 «Об утверждении правил подготовки документации по планировке территории, подготовка которой осуществляется на основании решений уполномоченных федеральных органов исполнительной власти, исполнительных органов субъектов Российской Федерации и органов местного самоуправления, принятия решения об утверждении документации по планировке территории, внесения изменений в такую документацию, отмены такой документации или ее отдельных частей, признания отдельных частей такой документации не подлежащими применению, а также подготовки и утверждения проекта планировки территории в отношении территорий исторических поселений федерального и регионального значения»:

1. Разрешить ФБУ «Самарский ЦСМ» подготовки документации по планировке территории (проекта межевания территории) по внесению изменений в документацию по планировке территории (проект межевания территорий) в границах улиц Тушинской, Аэродромной, Авроры, Партизанской

СХЕМА

границ территории для подготовки документации по планировке территории (проекта межевания территории) в границах квартала, ограниченного улицами Тушинской, Аэродромной, Авроры, Партизанской в Железнодорожном районе городского округа



№
1
2
3
4
1

МАСШТАБ 1:6000

ПРИМЕЧАНИЕ:

1. Графический материал действителен только для определения границ разработки документации по планировке территории.

ПРИЛОЖЕНИЕ № 1
к распоряжению Департамента
градостроительства
городского округа Самара

19.12.2024 № PD-2861

S = 11,07 га



границы испрашиваемой территории

X	Y
441,09	5721,76
431,65	5956,11
899,22	5980,15
911,81	5743,50
441,09	5721,76

Руководитель Департамента градостроительства городского округа Самара



[Signature]

В.Ю. Демидов

Управление развития территорий		
Наименование заказчика	ФБУ «Самарский ЦСМ»	
Графический материал	М 1:6000 М 1:50 000	
Руководитель Управления развития территорий	<i>[Signature]</i>	А.В. Урюпин
Руководитель Управления информационного обеспечения градостроительной деятельности	<i>[Signature]</i>	Е.А. Куркин
Исполнитель	<i>[Signature]</i>	Е.Н. Майорова
дата выпуска	2024	

ЗАДАНИЕ

на разработку документации по планировке территории, осуществляемую на основании решений уполномоченных федеральных органов исполнительной власти, исполнительных органов субъектов Российской Федерации и органов местного самоуправления

в границах улиц Авроры, Партизанской, Тушинской, Аэродромной в городском округе Самара

(наименование территории, наименование объекта (объектов) капитального строительства, для размещения которого (которых) подготавливается документация по планировке территории)

№	Наименование позиции	Содержание
1.	Вид разрабатываемой документации по планировке территории	проект межевания территории в виде отдельного документа
2.	Инициатор подготовки документации по планировке территории	Федеральное бюджетное учреждение «Государственный региональный центр стандартизации, метрологии и испытаний в Самарской области» Зарегистрировано 04.12.2001 №730 Инспекция Министерства РФ по налогам и сборам по Железнодорожному району города Самары Дата внесения записи - 01.10.2002 ИМНС России по Железнодорожному району города Самары Дата постановки на учет в налоговом органе: 21.02.1995 ИФНС по Железнодорожному району г. Самара Адрес: 443013, г. Самара, пр. Карла Маркса, 134 Телефон: (846) 336-08-27 Почта: info@samaragost.ru
3.	Источник финансирования работ по подготовке документации по планировке территории	<u>средства ФБУ «Самарский ЦСМ»</u>
4.	Вид и наименование планируемого к размещению объекта капитального	Не планируется к размещению объект капитального строительства

	строительства, его основные характеристики (назначение, местоположение, площадь объекта капитального строительства и др.)	
5.	Поселения, муниципальные округа, городские округа, муниципальные районы, субъекты Российской Федерации, в отношении территорий которых осуществляется подготовка документации по планировке территории	Городской округ Самара
6.	Состав документации по планировке территории	<p>Проект межевания территорий состоит из основной части, которая подлежит утверждению, и материалов по обоснованию этого проекта. Основная часть проектов межевания территории включает в себя текстовую часть и чертежи межевания территории. Текстовая часть проектов межевания территорий включает в себя:</p> <ol style="list-style-type: none"> 1) перечень и сведения о площади образуемых земельных участков, в том числе возможные способы их образования; 2) перечень и сведения о площади образуемых земельных участков, которые будут отнесены к территориям общего пользования или имуществу общего пользования, в том числе в отношении которых предполагаются резервирование и (или) изъятие для государственных или муниципальных нужд; 3) вид разрешенного использования образуемых земельных участков в соответствии с проектом планировки территории в случаях, предусмотренных Градостроительным кодексом РФ; 4) целевое назначение лесов, вид (виды) разрешенного использования лесного участка, количественные и качественные характеристики лесного участка,

		<p>сведения о нахождении лесного участка в границах особо защитных участков лесов (в случае, если подготовка проекта межевания территории осуществляется в целях определения местоположения границ образуемых и (или) изменяемых лесных участков);</p> <p>5) сведения о границах территории, в отношении которой утвержден проект межевания, содержащие перечень координат характерных точек этих границ в системе координат, используемой для ведения Единого государственного реестра недвижимости. Координаты характерных точек границ территории, в отношении которой утвержден проект межевания, определяются в соответствии с требованиями к точности определения координат характерных точек границ, установленных в соответствии с Градостроительным кодексом РФ для территориальных зон.</p> <p>На чертежах межевания территории отображаются:</p> <ol style="list-style-type: none">1) границы планируемых (в случае, если подготовка проекта межевания территории осуществляется в составе проекта планировки территории) и существующих элементов планировочной структуры;2) красные линии, утвержденные в составе проекта планировки территории, или красные линии, утверждаемые, изменяемые проектом межевания территории в соответствии с п. 2 ч. 2 ст. 43 Градостроительного кодекса РФ;3) линии отступа от красных линий в целях определения мест допустимого размещения зданий, строений, сооружений;4) границы образуемых и (или) изменяемых земельных участков, условные номера образуемых земельных участков, в том числе в отношении
--	--	---

		<p>которых предполагаются их резервирование и (или) изъятие для государственных или муниципальных нужд;</p> <p>5) границы публичных сервитутов.</p> <p>Материалы по обоснованию проектов межевания территорий включают в себя чертежи (М 1:500 – 1:2000), на которых отображаются:</p> <ol style="list-style-type: none">1) границы существующих земельных участков;2) границы зон с особыми условиями использования территорий;3) местоположение существующих объектов капитального строительства;4) границы особо охраняемых природных территорий;5) границы территорий объектов культурного наследия;6) границы лесничеств, участковых лесничеств, лесных кварталов, лесотаксационных выделов или частей лесотаксационных выделов. <p>При подготовке проекта межевания территории определение местоположения границ образуемых и (или) изменяемых земельных участков осуществляется в соответствии с градостроительными регламентами и нормами отвода земельных участков для конкретных видов деятельности, иными требованиями к образуемым и (или) изменяемым земельным участкам, установленными федеральными законами и законами субъектов Российской Федерации, техническими регламентами, сводами правил.</p> <p>В случае, если разработка проекта межевания территории осуществляется применительно к территории, в границах которой предусматривается образование земельных участков на основании утвержденной схемы расположения земельного участка или земельных участков на кадастровом плане</p>
--	--	--

		территории, срок действия которой не истек, местоположение границ земельных участков в таком проекте межевания территории должно соответствовать местоположению границ земельных участков, образование которых предусмотрено данной схемой.
7.	Информация о земельных участках (при наличии), включенных в границы территории, в отношении которой планируется подготовка документации по планировке территории, а также об ориентировочной площади такой территории	В границах улиц Авроры, Партизанской, Тушинской, Аэродромной в городском округе Самара
8.	Цель подготовки документации по планировке территории	установления, изменения местоположения границ образуемых и изменяемых земельных участков.

Подпись

Дата



[Handwritten signature]

/В.А. Якунин/

06 декабря 2021 г.