

Индивидуальный предприниматель Кривый Владимир Владимирович

ИНН 636706430001 ОГРНИП 320631300094942
443539, Россия, Самарская обл, Волжский р-н, Роцинский пгт, д. 6-А, оф. 18
тел: 8-909-344-28-01 E-mail: ipkryvuy@inbox.ru

Министерство транспорта и автомобильных дорог Самарской области

ДОКУМЕНТАЦИЯ ПО ВНЕСЕНИЮ ИЗМЕНЕНИЙ В ДОКУМЕНТАЦИЮ ПО ПЛАНИРОВКЕ ТЕРРИТОРИИ,

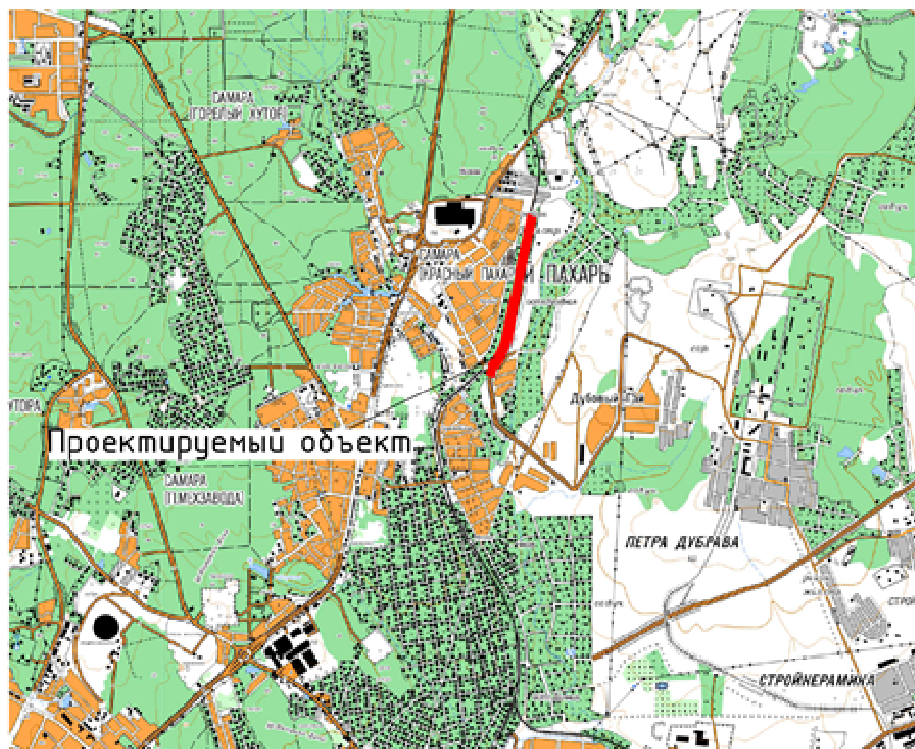
утвержденную распоряжением Правительства Самарской области от 12.07.2017 № 629-р «Об утверждении документации по планировке территории в целях строительства автомобильной дороги общего пользования регионального значения в Самарской области, ул. Путевая, расположенной в городском округе Самара (2, 3 этапы строительства)»

Том 1. Проект планировки территории.

Основная часть проекта планировки территории

Раздел 1 «Проект планировки территории. Графическая часть».

Раздел 2 «Положение о размещении линейных объектов»



г. Самара
2023 г.

**Индивидуальный предприниматель
Крытый Владимир Владимирович**

ИНН 636706430001 ОГРНИП 320631300094942
443539, Россия, Самарская обл, Волжский р-н, Роцинский пгт, д. 6-А, оф. 18
тел: 8-909-344-28-01 E-mail: ipkryvyu@inbox.ru

Министерство транспорта и автомобильных дорог Самарской области

**ДОКУМЕНТАЦИЯ ПО ВНЕСЕНИЮ ИЗМЕНЕНИЙ В
ДОКУМЕНТАЦИЮ ПО ПЛАНИРОВКЕ ТЕРРИТОРИИ,**

утвержденную распоряжением Правительства Самарской области от
12.07.2017 № 629-р «Об утверждении документации по планировке
территории в целях строительства автомобильной дороги общего
пользования регионального значения в Самарской области,
ул. Путевая, расположенной в городском округе Самара
(2, 3 этапы строительства)»

Том 1. Проект планировки территории.

Основная часть проекта планировки территории

Раздел 1 «Проект планировки территории. Графическая часть».

Раздел 2 «Положение о размещении линейных объектов»

Руководитель



В.В. Крытый

г. Самара
2023 г.

СОСТАВ ПРОЕКТА

Номер тома	Наименование	Примечание
ПРОЕКТ ПЛАНИРОВКИ ТЕРРИТОРИИ		
Основная часть проекта планировки территории		
Том 1	Раздел 1 «Проект планировки территории. Графическая часть»	Внесение изменений в документацию по планировке территории, утвержденную распоряжением Правительства Самарской области от 12.07.2017 № 629-р «Об утверждении документации по планировке территории в целях строительства автомобильной дороги общего пользования регионального значения в Самарской области, ул. Путевая, расположенной в городском округе Самара (2, 3 этапы строительства)»
Том 1	Раздел 2 «Положение о размещении линейных объектов»	
ПРОЕКТ МЕЖЕВАНИЯ ТЕРРИТОРИИ		
Основная часть проекта межевания территории		
Том 2	Раздел 1 «Проект межевания территории. Графическая часть»	Внесение изменений в документацию по планировке территории, утвержденную распоряжением Правительства Самарской области от 12.07.2017 № 629-р «Об утверждении документации по планировке территории в целях строительства автомобильной дороги общего пользования регионального значения в Самарской области, ул. Путевая, расположенной в городском округе Самара (2, 3 этапы строительства)»
Том 2	Раздел 2 «Проект межевания территории. Текстовая часть»	

СОДЕРЖАНИЕ:

Раздел 1 «Проект планировки территории. Графическая часть»

	Стр.
Чертеж красных линий. Чертеж границ зон планируемого размещения линейного объекта. Чертеж границ зон планируемого размещения линейных объектов, подлежащих реконструкции в связи с изменением их местоположения _____	6

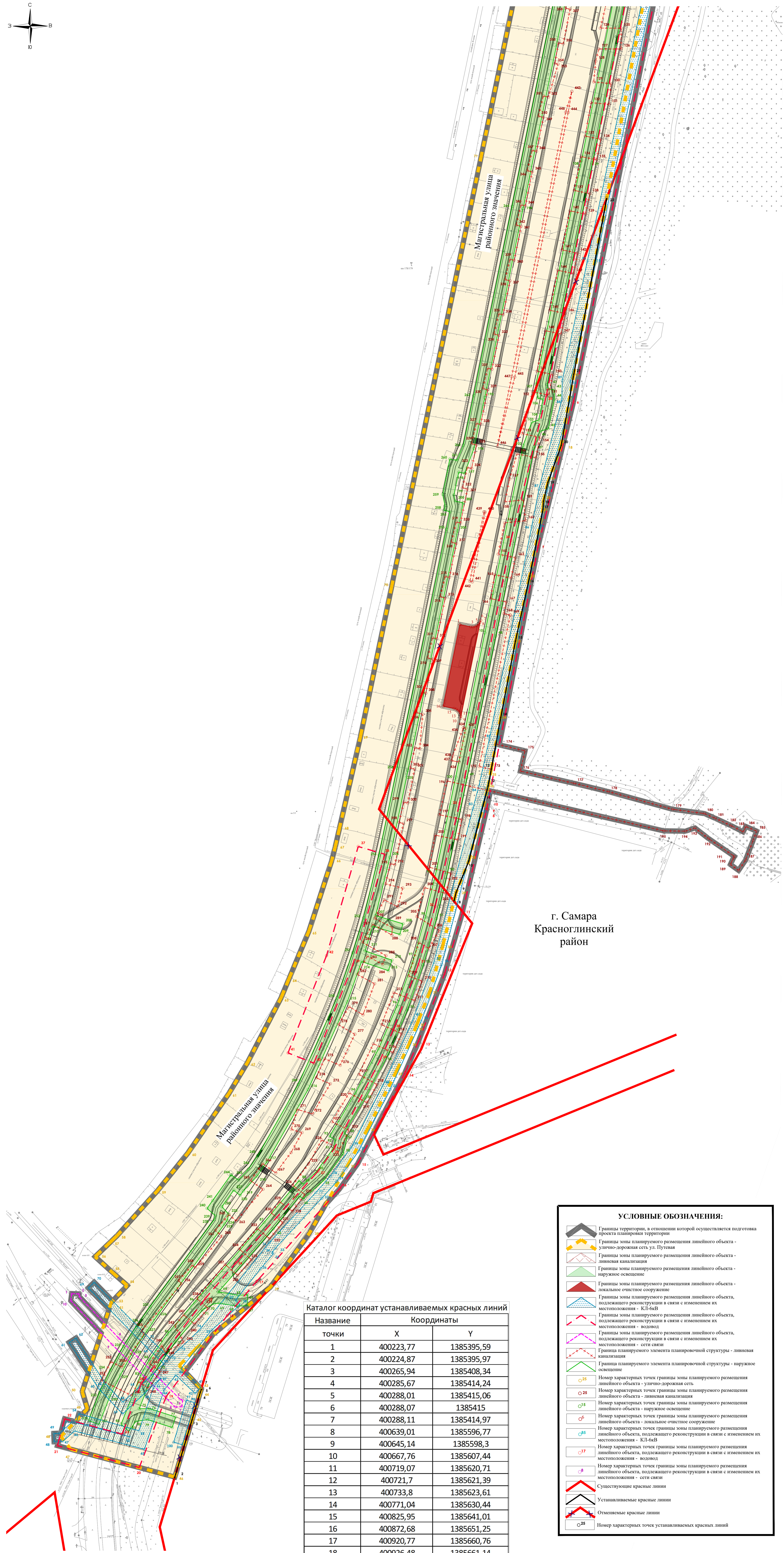
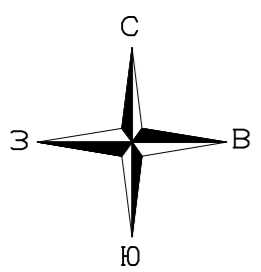
Раздел 2 «Положение о размещении линейных объектов»

1. Наименование, основные характеристики (категория, протяженность, проектная мощность, пропускная способность, грузонапряженность, интенсивность движения) и назначение планируемых для размещения линейных объектов, а также линейных объектов, подлежащих реконструкции в связи с изменением их местоположения _____	9
2. Перечень субъектов Российской Федерации, перечень муниципальных районов, городских округов в составе субъектов Российской Федерации, перечень поселений, населенных пунктов, внутригородских территорий городов федерального значения, на территориях которых устанавливаются зоны планируемого размещения линейных объектов _____	11
3. Перечень координат характерных точек границ зон планируемого размещения линейных объектов _____	11
4. Перечень координат характерных точек границ зон планируемого размещения линейных объектов, подлежащих реконструкции в связи с изменением их местоположения _____	20
5. Предельные параметры разрешенного строительства, реконструкции объектов капитального строительства, входящих в состав линейных объектов в границах зон их планируемого размещения _____	22
6. Информация о необходимости осуществления мероприятий по защите сохраняемых объектов капитального строительства (здание, строение, сооружение, объекты, строительство которых не завершено), существующих и строящихся на момент подготовки проекта планировки территории, а также объектов капитального строительства, планируемых к строительству в соответствии с ранее утвержденной документацией по планировке территории, от возможного негативного воздействия в связи с размещением линейных объектов _____	23
7. Информация о необходимости осуществления мероприятий по сохранению объектов культурного наследия от возможного негативного воздействия в связи с размещением линейных объектов _____	23
8. Информация о необходимости осуществления мероприятий по охране окружающей среды _____	23
9. Информация о необходимости осуществления мероприятий по защите территории от чрезвычайных ситуаций природного и техногенного характера, в том числе по обеспечению пожарной безопасности и гражданской обороне _____	27

Приложение к разделу 2 Положение о размещении линейных объектов

1. Письмо о согласовании документации по внесению изменений в документацию по планировке территории _____	30
---	----

**Раздел 1 «Проект планировки территории.
Графическая часть»**



г. Самара
Красноглинский район

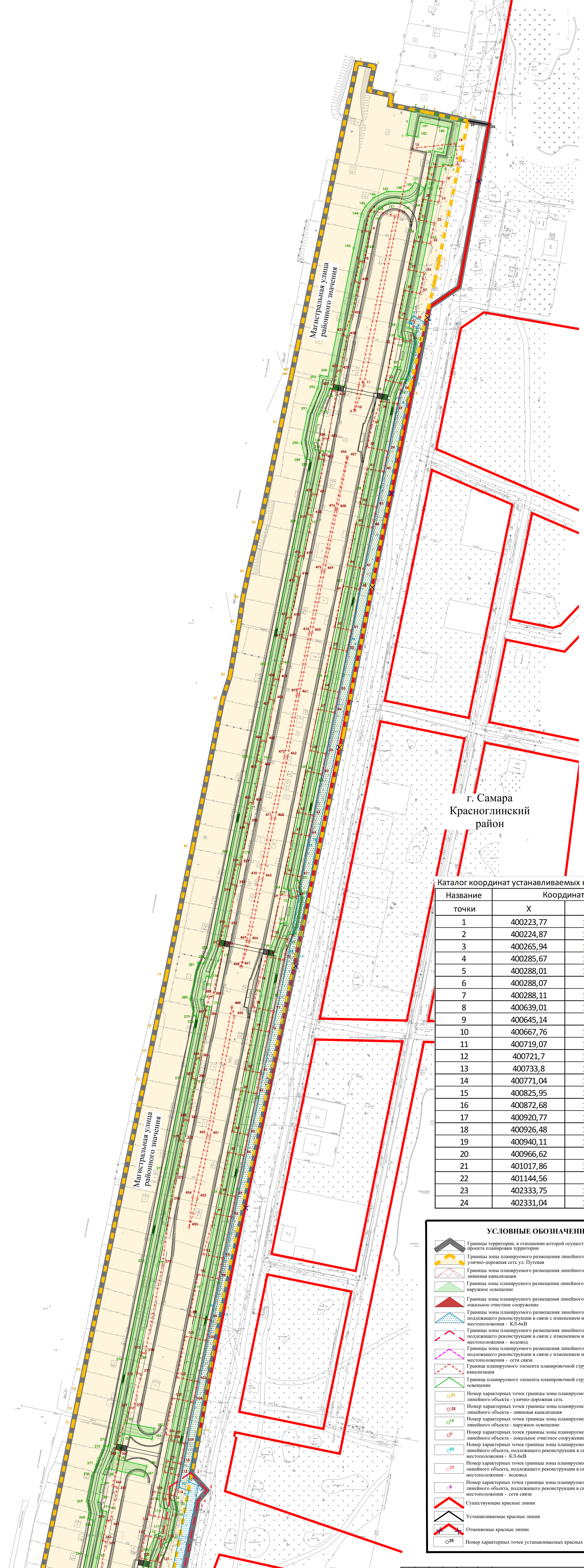
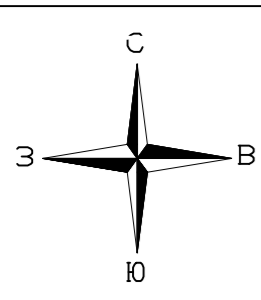
Каталог координат устанавливаемых красных линий

Название	Координаты	
точки	X	Y
1	400223,77	1385395,59
2	400224,87	1385395,97
3	400265,94	1385408,34
4	400285,67	1385414,24
5	400288,01	1385415,06
6	400288,07	1385415
7	400288,11	1385414,97
8	400639,01	1385596,77
9	400645,14	1385598,3
10	400667,76	1385607,44
11	400719,07	1385620,71
12	400721,7	1385621,39
13	400733,8	1385623,61
14	400771,04	1385630,44
15	400825,95	1385641,01
16	400872,68	1385651,25
17	400920,77	1385660,76
18	400926,48	1385661,14
19	400940,11	1385664,35
20	400966,62	1385673,9
21	401017,86	1385682,95
22	401144,56	1385706,7
23	402333,75	1385945,83
24	402331,04	1385960,66

УСЛОВНЫЕ ОБОЗНАЧЕНИЯ:

- Границы территории, в отношении которой осуществляется подготовка проекта планировки территории
- Границы зоны планируемого размещения линейного объекта - улично-дорожная сеть ул. Путевая
- Границы зоны планируемого размещения линейного объекта - ливневая канализация
- Границы зоны планируемого размещения линейного объекта - наружное освещение
- Границы зоны планируемого размещения линейного объекта - локальное очистное сооружение
- Границы зоны планируемого размещения линейного объекта, подлежащего реконструкции в связи с изменением их местоположения - КЛ-6кВ
- Границы зоны планируемого размещения линейного объекта, подлежащего реконструкции в связи с изменением их местоположения - водовод
- Границы зоны планируемого размещения линейного объекта, подлежащего реконструкции в связи с изменением их местоположения - сети связи
- Граница планируемого элемента планировочной структуры - ливневая канализация
- Граница планируемого элемента планировочной структуры - наружное освещение
- Номер характерных точек границы зоны планируемого размещения линейного объекта - улично-дорожная сеть
- Номер характерных точек границы зоны планируемого размещения линейного объекта - ливневая канализация
- Номер характерных точек границы зоны планируемого размещения линейного объекта - наружное освещение
- Номер характерных точек границы зоны планируемого размещения линейного объекта - локальное очистное сооружение
- Номер характерных точек границы зоны планируемого размещения линейного объекта, подлежащего реконструкции в связи с изменением их местоположения - КЛ-6кВ
- Номер характерных точек границы зоны планируемого размещения линейного объекта - водовод
- Номер характерных точек границы зоны планируемого размещения линейного объекта, подлежащего реконструкции в связи с изменением их местоположения - сети связи
- Существующие красные линии
- Устанавливаемые красные линии
- Отменяемые красные линии
- Номер характерных точек устанавливаемых красных линий

					ДПТ					
					<small>Департамент по вопросам градостроительства и архитектуры Самарской области утвержденного распоряжением Правительства Самарской области от 12.07.2017 № 629-р «Об утверждении документации по планировке территории в целях строительства автомобильной дороги общего пользования регионального значения в Самарской области, ул. Путевая, расположенной в городском округе Самара (2, 3 этапы строительства)»</small>					
Изм.	Кол.уч.	Лист	№ док.	Подп.	Дата	Раздел 1. Проект планировки территории. Графическая часть		Стадия	Лист	Листов
Разработал	Крывый В.В.				09.2023			П/ПТ	1	2
					<small>Чертеж красных линий. Чертеж границ зоны планируемого размещения линейного объекта. Чертеж границ зон планируемого размещения линейных объектов, подлежащих реконструкции в связи с изменением их местоположения М.1:3000</small>			ИП КРЫВЫЙ <small>ИНН 63-07-0000000</small>		



г. Самара
Красноглинский район

Каталог координат устанавливаемых красных линий

Название точки	Координаты	
	X	Y
1	400223,77	1385395,59
2	400224,87	1385395,97
3	400265,94	1385408,34
4	400285,67	1385414,24
5	400288,01	1385415,06
6	400288,07	1385415
7	400288,11	1385414,77
8	400639,01	1385596,77
9	400645,14	1385598,3
10	400667,76	1385607,44
11	400719,07	1385620,71
12	400721,7	1385621,39
13	400733,8	1385623,61
14	400771,04	1385630,44
15	400825,95	1385641,01
16	400872,68	1385651,25
17	400920,77	1385660,76
18	400926,48	1385661,14
19	400940,11	1385664,35
20	400966,62	1385667,9
21	401017,86	1385682,95
22	401144,56	1385706,7
23	402333,75	1385945,83
24	402331,04	1385960,66

УСЛОВНЫЕ ОБОЗНАЧЕНИЯ:

- Границы территории, в отношении которой осуществляется подготовка проекта планировки территории
- Границы зоны планируемого размещения линейного объекта - улично-дорожная сеть, ул. Пугачева
- Границы зоны планируемого размещения линейного объекта - ливневая канализация
- Границы зоны планируемого размещения линейного объекта - наружное освещение
- Границы зоны планируемого размещения линейного объекта - подлежащего реконструкции в связи с изменением их местоположения - КЛ-6xВ
- Границы зоны планируемого размещения линейного объекта, подлежащего реконструкции в связи с изменением их местоположения - водовод
- Границы зоны планируемого размещения линейного объекта, подлежащего реконструкции в связи с изменением их местоположения - сети связи
- Границы планируемого элемента планировочной структуры - ливневая канализация
- Границы планируемого элемента планировочной структуры - наружное освещение
- Номер характерных точек границы зоны планируемого размещения линейного объекта - улично-дорожная сеть
- Номер характерных точек границы зоны планируемого размещения линейного объекта - ливневая канализация
- Номер характерных точек границы зоны планируемого размещения линейного объекта - наружное освещение
- Номер характерных точек границы зоны планируемого размещения линейного объекта - локальное освещение сооружение
- Номер характерных точек границы зоны планируемого размещения линейного объекта, подлежащего реконструкции в связи с изменением их местоположения - КЛ-6xВ
- Номер характерных точек границы зоны планируемого размещения линейного объекта, подлежащего реконструкции в связи с изменением их местоположения - водовод
- Номер характерных точек границы зоны планируемого размещения линейного объекта, подлежащего реконструкции в связи с изменением их местоположения - сети связи
- Существующие красные линии
- Устанавливаемые красные линии
- Отменяемые красные линии
- Номер характерных точек устанавливаемых красных линий

					ДПТ					
					<small>Детальная планировка по восточной границе и застроенной территории, утвержденная распоряжением Правительства Самарской области от 12.07.2017 № 629-р. Об утверждении документации по планировке территории и иных сведений на автомобильной дороге общего пользования регионального значения в Самарской области, ул. Пугачева, расположенной в границах территории Самары (2,3 этапы строительства).</small>					
Изм.	Комп.	Лист	№ док.	Подп.	Дата	Раздел 1. Проект планировки территории. Графическая часть.		Стадия	Лист	Листов
Разработал	Кривый В.В.				09.2023			ПШТ	2	2
					<small>Через красных линий - через границу зоны планируемого размещения линейного объекта. Через границы зон планируемого размещения линейных объектов, подлежащих реконструкции в связи с изменением их местоположения М 1:1000.</small>			ИП КРИВЫЙ <small>ИП</small>		

**Раздел 2 «Положение о размещении
линейных объектов»**

1. Наименование, основные характеристики (категория, протяженность, проектная мощность, пропускная способность, грузонапряженность, интенсивность движения) и назначение планируемых для размещения линейных объектов, а также линейных объектов, подлежащих реконструкции в связи с изменением их местоположения

Документация по планировке территории разработана на основании Приказа Министерства транспорта и автомобильных дорог Самарской области от 15 сентября 2023г №235 «О подготовке документации по планировке территории в целях строительства автомобильной дороги общего пользования регионального значения в Самарской области ул. Путевая, расположенной в городском округе Самара (2 этап строительства), путем внесения изменений в документацию по планировке территории, утвержденную распоряжением Правительства Самарской области от 12.07.2017 № 629-р «Об утверждении документации по планировке территории в целях строительства автомобильной дороги общего пользования регионального значения в Самарской области, ул. Путевая, расположенной в городском округе Самара (2, 3 этапы строительства)».

Целью подготовки документации по планировке территории является внесение изменений в утвержденную документацию по планировке территории, утвержденную распоряжением Правительства Самарской области от 12.07.2017 № 629-р «Об утверждении документации по планировке территории в целях строительства автомобильной дороги общего пользования регионального значения в Самарской области, ул. Путевая, расположенной в городском округе Самара (2, 3 этапы строительства)», которые включают в себя выделение границ 2 этапа строительства, а также корректирование конструктивных и планировочных решений планируемой к размещению улично-дорожной сети.

**ТАБЛИЦА ОСНОВНЫХ ТЕХНИКО-ЭКОНОМИЧЕСКИХ ПОКАЗАТЕЛЕЙ,
РЕКОМЕНДУЕМЫХ К УТВЕРЖДЕНИЮ**

Таблица №1

№ п/п	Наименование	Единицы измерения	Показатель
1	2	3	4
1	Вид намечаемых строительно-монтажных работ	-	Новое строительство
2	Категория УДС	-	Магистральная улица районного значения
3	Строительная длина	км	2,3
4	Ширина полосы отвода	м	87 - 106
5	Расчетная скорость	км/ч	60
6	Ширина полосы движения	м	3,5-4,0 (для движения общественного транспорта)
7	Количество полос движения: - этап 2.1 - этап 2.2	шт	2-4 2

8	Наименьшая ширина пешеходной части тротуара	м	2,3
9	Остановки общественного транспорта: - этап 2.1 - этап 2.2	шт	10 4
10	Пешеходные переходы: - этап 2.1 - этап 2.2	шт	6 4
11	Вид дорожного покрытия	-	асфальтобетон

Так же в составе проекта предусмотрено устройство боковых съездов для обслуживания прилегающей территории со стороны Кошелев-проект мкр. Баварская деревня и с. Красный пахарь.

Инженерные коммуникации, планируемые в составе улично-дорожной сети

1) Проектом предусматривается устройство линии наружного освещения планируемой улично-дорожной сети посредством ВЛ-0,4кВ.

Характеристики:

Наименование	Единицы измерения	Показатель
Протяженность кабельной линии: - этап 2.1 - этап 2.2	м	2329 2270
Количество столбов освещения: - этап 2.1 - этап 2.2	шт	69 69

2) Для отвода поверхностных стоков с проезжей части документацией предусматривается строительство дождевой канализации. Для очистки сточных вод в составе канализации предусмотрено размещение локального очистного сооружения. После очистки сточные воды попадают в реку в овраге Орловский.

Характеристики:

Наименование	Единицы измерения	Показатель
Протяженность дождевой канализации (d=300-800мм): - этап 2.1 - этап 2.2	м	3272 1800
Количество колодцев (d=1000-1500мм): - этап 2.1 - этап 2.2	шт	83 47

2. Перечень субъектов Российской Федерации, перечень муниципальных районов, городских округов в составе субъектов Российской Федерации перечень поселений, населенных пунктов, внутригородских территорий городов регионального значения, на территориях которых устанавливаются зоны планируемого размещения линейных объектов

Перечень субъектов Российской Федерации

Субъекты Российской Федерации	Самарская область
-------------------------------	-------------------

Перечень городских округов

Городской округ	г.о Самара
-----------------	------------

Перечень населенных пунктов

Населенный пункт	г. Самара
------------------	-----------

3. Перечень координат характерных точек границ зон планируемого размещения линейных объектов

Границы зоны планируемого размещения линейного объекта – улично-дорожная сеть

Номер	X	Y
1	402171,86	1385824,03
2	402375,1	1385866,54
3	402372,72	1385878,94
4	402355,35	1385875,09
5	402351,79	1385891,34
6	402345,18	1385889,99
7	402340,39	1385913,79
8	402339,34	1385919,1
9	402335,63	1385935,55
10	402333,75	1385945,83
11	402232,74	1385924,87
12	402218,64	1385921,94
13	402144,86	1385904,89
14	401896,84	1385857,12
15	401485,41	1385769,67
16	401398,7	1385754,34
17	401017,86	1385682,95
18	400966,62	1385673,9
19	400940,11	1385664,35
20	400926,48	1385661,14
21	400920,77	1385660,76
22	400872,68	1385651,25
23	400825,95	1385641,01
24	400771,04	1385630,44
25	400733,8	1385623,61

26	400721,7	1385621,39
27	400719,07	1385620,71
28	400667,76	1385607,44
29	400645,14	1385598,3
30	400606,51	1385588,64
31	400574,49	1385579,64
32	400553,13	1385571,22
33	400550,33	1385570,11
34	400537,04	1385564,87
35	400517,63	1385555,81
36	400475,77	1385534,97
37	400449,51	1385520,59
38	400400,41	1385492,91
39	400361,38	1385464,69
40	400317,28	1385411,17
41	400315,57	1385409,69
42	400305,04	1385399,07
43	400288,01	1385415,06
44	400285,67	1385414,24
45	400265,94	1385408,34
46	400224,87	1385395,97
47	400244,82	1385321,17
48	400253,97	1385314
49	400273,82	1385333,07
50	400286,32	1385329,33
51	400350,17	1385350,11

52	400350,27	1385350,01
53	400350,59	1385350,39
54	400362,58	1385361,7
55	400371,94	1385351,09
56	400383,29	1385338,64
57	400394,21	1385350,01
58	400398,84	1385354,83
59	400431,09	1385383,84
60	400458,16	1385405,6
61	400501,12	1385435,15
62	400523,38	1385448,49
63	400569,6	1385472,44
64	400583,61	1385478,29
65	400617,81	1385492,56
66	400667,99	1385508,76
67	400677,72	1385511,29
68	400691,54	1385514,45
69	400757,23	1385529,49
70	400865,62	1385552,05
71	401174,76	1385616,4

72	401403,9	1385664,1
73	401413,69	1385666,14
74	401428,06	1385669,13
75	401441,66	1385671,96
76	401649,8	1385715,28
77	401670,03	1385719,49
78	401688,11	1385723,24
79	401723,37	1385730,58
80	401815	1385749,34
81	401920,56	1385770,73
82	401937,55	1385776,02
83	401975,49	1385782,61
84	401992,94	1385785,18
85	402011,4	1385789,06
86	402046,24	1385797,61
87	402117,66	1385812,64
88	402152,09	1385819,89
89	402155,27	1385820,56
1	402171,86	1385824,03
Площадь: 200452 м²		

**Границы зоны планируемого размещения
линейного объекта – ливневая канализация**

Номер	X	Y
1	402219	1385865,12
2	402233,58	1385868,64
3	402232,93	1385871,34
4	402254,54	1385875,76
5	402255,32	1385872,54
6	402269,9	1385876,06
7	402265,93	1385893,67
8	402144,6	1385867,8
9	402126,9	1385864,71
10	402126,82	1385865,05
11	402144,65	1385871,28
12	402266,07	1385896,03
13	402314,1	1385905,85
14	402317,5	1385936,93
15	402302,58	1385938,53
16	402300,4	1385918,36
17	402292,55	1385916,75
18	402290,27	1385927,92
19	402275,57	1385924,92
20	402277,86	1385913,75
21	402263,06	1385910,73
22	402260,78	1385921,9
23	402246,09	1385918,89
24	402248,37	1385907,72
25	402227,43	1385903,44
26	402225,15	1385914,61
27	402210,45	1385911,61
28	402212,73	1385900,44

29	402193,22	1385896,45
30	402190,94	1385907,62
31	402176,24	1385904,61
32	402178,52	1385893,45
33	402148,51	1385887,37
34	402146,23	1385898,55
35	402131,53	1385895,54
36	402134	1385883,45
37	402116,07	1385877,18
38	402100,88	1385873,92
39	402097,91	1385888,58
40	402083,21	1385885,61
41	402085,61	1385873,75
42	402060,55	1385868,63
43	402058,13	1385880,47
44	402043,44	1385877,46
45	402045,86	1385865,62
46	402016,48	1385859,6
47	402014,05	1385871,46
48	401999,36	1385868,45
49	402001,78	1385856,59
50	401972,41	1385850,59
51	401969,99	1385862,45
52	401955,29	1385859,44
53	401957,72	1385847,58
54	401928,46	1385841,6
55	401926,03	1385853,46
56	401911,34	1385850,46
57	401913,74	1385838,72

58	401884,25	1385833,2
59	401881,95	1385844,45
60	401867,26	1385841,45
61	401869,53	1385830,32
62	401840,16	1385824,32
63	401837,89	1385835,44
64	401823,19	1385832,44
65	401825,46	1385821,31
66	401796,42	1385815,38
67	401794,14	1385826,5
68	401779,45	1385823,5
69	401781,73	1385812,3
70	401751,79	1385805,9
71	401749,43	1385817,43
72	401734,74	1385814,42
73	401737,2	1385802,09
74	401719,15	1385796,42
75	401701,92	1385792,68
76	401700,91	1385792,92
77	401698,08	1385806,85
78	401683,37	1385803,87
79	401685,64	1385792,65
80	401656,25	1385786,83
81	401653,99	1385797,85
82	401639,3	1385794,85
83	401641,55	1385783,87
84	401612,17	1385777,85
85	401609,92	1385788,84
86	401595,23	1385785,84
87	401597,47	1385774,85
88	401568,17	1385768,86
89	401565,92	1385779,85
90	401551,23	1385776,84
91	401553,59	1385765,28
92	401524,75	1385756,89
93	401521,9	1385770,85
94	401507,2	1385767,84
95	401510,18	1385753,26
96	401480,84	1385747,26
96	401480,84	1385747,26
98	401480,82	1385747,26
99	401477,81	1385761,85
100	401463,12	1385758,82
101	401466,13	1385744,25
102	401436,73	1385738,24
103	401433,75	1385752,83
104	401419,05	1385749,82
105	401422,03	1385735,24
106	401395,95	1385730,24
107	401395,04	1385734,68
108	401391,72	1385734
109	401389,71	1385743,83
110	401375,02	1385740,82
111	401377,03	1385730,98

112	401369,02	1385729,33
113	401367,01	1385739,18
114	401352,31	1385736,18
115	401355,3	1385721,54
116	401338,62	1385718,35
117	401335,71	1385732,58
118	401321,02	1385729,58
119	401323,91	1385715,44
120	401307,65	1385712,11
121	401304,72	1385726,45
122	401290,02	1385723,45
123	401293,09	1385708,42
124	401266,74	1385702,08
125	401266,72	1385717,01
126	401251,72	1385716,99
127	401251,75	1385700,98
128	401243,03	1385698,69
129	401228,03	1385697,31
130	401226,8	1385709,7
131	401211,88	1385708,21
132	401213,15	1385695,36
133	401189,08	1385691,21
134	401186,8	1385702,34
135	401172,11	1385699,34
136	401174,35	1385688,39
137	401150,06	1385683,28
138	401147,68	1385694,41
139	401133,01	1385691,28
140	401135,37	1385680,24
141	401107,29	1385674,5
142	401104,97	1385685,64
143	401090,28	1385682,59
144	401092,59	1385671,49
145	401063,86	1385665,62
146	401061,54	1385676,76
147	401046,86	1385673,71
148	401049,16	1385662,62
149	401019,88	1385656,63
150	401017,6	1385667,76
151	401002,91	1385664,75
152	401005,24	1385653,34
153	400975,09	1385645,94
154	400972,5	1385658,6
155	400957,81	1385655,6
156	400960,59	1385642,05
157	400942,52	1385636,73
158	400926,13	1385633,41
159	400927,45	1385646,71
160	400912,53	1385648,2
161	400911,03	1385633,18
162	400888,48	1385628,57
163	400885,97	1385640,85
164	400871,28	1385637,84
165	400873,71	1385625,94

166	400856,47	1385623,28
167	400854,21	1385634,35
168	400845,62	1385632,6
169	400844,68	1385637,19
169	400844,68	1385637,19
169	400844,68	1385637,19
172	400735,82	1385614,9
173	400733,8	1385623,61
174	400751,88	1385626,93
175	400747,06	1385647,86
176	400732,46	1385644,55
177	400723,61	1385683,5
178	400717,74	1385707,78
179	400705,01	1385754,13
180	400701,95	1385776,87
181	400698,63	1385784,57
182	400693,34	1385795,93
183	400688,78	1385804,83
184	400692,62	1385806,72
185	400689,33	1385814,42
186	400682,71	1385811,97
187	400668,52	1385806,52
188	400661,09	1385801,51
189	400665,34	1385795,63
190	400670,01	1385797,83
191	400671,12	1385798,51
192	400684,03	1385779,83
193	400691,61	1385770,1
194	400689,3	1385763,29
195	400689,49	1385747,75
196	400725,42	1385591,67
197	400701,09	1385586,28
198	400697,79	1385602,38
199	400683,09	1385599,37
200	400686,4	1385583,24
201	400663,43	1385578,81
202	400659,04	1385594,68
203	400644,56	1385590,74
204	400648,72	1385575,46
205	400627,81	1385570,01
206	400617,95	1385586,28
207	400605	1385578,71
208	400609,19	1385571,54
209	400585,15	1385564,06
210	400581,52	1385573,75
211	400567,51	1385568,38
212	400573,22	1385553,48
213	400550,2	1385544,66
214	400543,76	1385558,98
215	400530,08	1385552,83
216	400536,41	1385538,77
217	400514,32	1385528,35
218	400507,15	1385541,4
219	400494,01	1385534,17

220	400501,07	1385521,32
221	400480,28	1385509,05
222	400474,42	1385521,24
223	400460,9	1385514,73
224	400467,22	1385501,61
225	400450,01	1385492,2
226	400434,67	1385480,65
227	400427,96	1385489,52
228	400415,99	1385480,48
229	400422,84	1385471,43
230	400414,98	1385465,07
231	400407,84	1385473,62
232	400396,33	1385464
233	400403,55	1385455,35
234	400388,8	1385442,32
235	400381,2	1385450,98
236	400369,92	1385441,09
237	400377,69	1385432,24
238	400353,32	1385411,69
239	400346,18	1385419,91
240	400334,86	1385410,08
241	400341,59	1385402,32
242	400333,48	1385396,02
243	400321,85	1385402,4
244	400314,64	1385389,24
245	400319,45	1385386,6
246	400306,46	1385377,67
247	400300,79	1385385,5
248	400288,64	1385376,7
249	400293,48	1385370,01
250	400283,42	1385364,93
251	400294,32	1385343,28
252	400307,77	1385349,91
253	400303,92	1385357,71
254	400327,92	1385374,02
255	400329,91	1385371,85
256	400363,94	1385400,86
257	400366,18	1385398,41
258	400377,24	1385408,55
259	400375,38	1385410,58
260	400398,03	1385429,85
261	400402,2	1385425,02
262	400413,55	1385434,83
263	400408,99	1385440,1
264	400431,72	1385459,32
265	400438,09	1385450,38
266	400450,3	1385459,09
267	400443,55	1385468,56
268	400458,16	1385479,56
269	400472,54	1385487,42
270	400474,85	1385479,73
271	400489,22	1385484,04
272	400485,9	1385495,02
273	400507,6	1385507,76

274	400511,89	1385497,76
275	400525,68	1385503,66
276	400520,88	1385514,86
277	400543,27	1385525,42
278	400550,16	1385513,67
279	400563,1	1385521,26
280	400557,22	1385531,29
281	400579,56	1385539,61
282	400586,26	1385527,29
283	400599,44	1385534,46
284	400593,45	1385545,47
285	400599,75	1385547,81
286	400609,4	1385530,9
287	400622,43	1385538,33
288	400614,62	1385552,01
289	400619,99	1385552,48
290	400626,59	1385539,69
291	400639,92	1385546,57
292	400634,87	1385556,35
293	400648,35	1385559,86
294	400651,32	1385547,56
295	400665,9	1385551,08
296	400665,16	1385554,15
297	400694,79	1385560,42
298	400695,56	1385557,24
299	400710,14	1385560,76
300	400709,49	1385563,48
301	400733,97	1385568,49
302	400734,75	1385565,27
303	400749,33	1385568,79
304	400748,52	1385572,15
305	400773,33	1385574,21
306	400774,62	1385569,85
307	400789,2	1385573,37
308	400788,46	1385576,43
309	400812,93	1385581,41
310	400813,79	1385577,85
311	400828,37	1385581,37
312	400827,63	1385584,42
313	400856,99	1385590,44
314	400857,85	1385586,86
315	400872,43	1385590,38
316	400871,69	1385593,44
317	400896,17	1385598,43
318	400897,03	1385594,85
319	400911,61	1385598,37
320	400910,87	1385601,44
321	400935,35	1385606,44
322	400936,21	1385602,88
323	400950,79	1385606,4
324	400950,05	1385609,45
325	400967,04	1385612,92
326	400967,9	1385609,36
327	400982,48	1385612,88

328	400981,74	1385615,92
329	401006,71	1385621,03
330	401007,57	1385617,47
331	401022,15	1385620,99
332	401021,42	1385624,03
333	401045,89	1385629,04
334	401046,75	1385625,48
335	401061,33	1385629
336	401060,59	1385632,04
337	401085,07	1385637,05
338	401085,93	1385633,49
339	401100,51	1385637,01
340	401099,78	1385640,05
341	401124,22	1385645,05
342	401125,08	1385641,49
343	401139,66	1385645,01
344	401138,93	1385648,05
345	401163,39	1385653,05
346	401164,25	1385649,5
347	401178,83	1385653,02
348	401178,09	1385656,06
349	401202,54	1385661,06
350	401203,4	1385657,5
351	401217,98	1385661,02
352	401217,1	1385664,68
353	401240,84	1385671,67
354	401241,22	1385669,38
355	401256,02	1385671,8
356	401255,45	1385675,33
357	401280,28	1385680,27
358	401281,1	1385676,93
359	401295,67	1385680,5
360	401295,04	1385683,08
361	401319,63	1385687,59
362	401320,26	1385684,96
363	401334,84	1385688,48
364	401334,35	1385690,5
365	401358,33	1385695,58
366	401359,46	1385692,3
367	401384,33	1385697,96
368	401385,75	1385694,02
369	401415,26	1385704,92
370	401414,68	1385707,32
371	401439,14	1385712,51
372	401439,89	1385709,41
373	401454,47	1385712,95
374	401453,86	1385715,43
375	401516,8	1385727,77
376	401561,93	1385733,85
377	401576,86	1385736,66
378	401605,41	1385743,36
379	401606,26	1385739,86
380	401620,84	1385743,38
381	401620,11	1385746,4

382	401649,63	1385751,76
383	401650,33	1385748,86
384	401664,91	1385752,39
385	401664,38	1385754,56
386	401693,78	1385760,36
387	401694,39	1385757,87
388	401708,97	1385761,39
389	401708,46	1385763,49
390	401743,82	1385771,56
391	401744,78	1385767,98
392	401759,27	1385771,89
393	401758,52	1385774,66
394	401787,92	1385780,43
395	401788,71	1385777,15
396	401803,29	1385780,67
397	401802,64	1385783,38
398	401831,95	1385789,32
399	401832,71	1385786,15
400	401847,29	1385789,67
401	401846,63	1385792,44
402	401875,93	1385798,66
403	401876,78	1385795,16
404	401891,36	1385798,68
405	401890,63	1385801,69
406	401920,04	1385807,57
407	401920,86	1385804,17
408	401935,44	1385807,69
409	401934,76	1385810,52
410	401964,03	1385816,39
411	401964,81	1385813,15
412	401979,39	1385816,68
413	401978,74	1385819,37
414	402008,13	1385825,31
415	402008,88	1385822,16
416	402023,46	1385825,68
417	402022,8	1385828,42
418	402052,07	1385834,85
419	402052,96	1385831,17
420	402067,54	1385834,7
421	402066,73	1385838,05
422	402091,71	1385843,48
423	402092,72	1385839,31
424	402107,3	1385842,83
425	402106,48	1385846,21
426	402140,51	1385851,85
427	402141,13	1385849,2
428	402155,71	1385852,72
429	402155,24	1385854,65
430	402179,76	1385859,54
431	402180,84	1385856,57
432	402194,51	1385862,86
433	402218,26	1385868,2

1	402219	1385865,12
434	400763,69	1385603,54
435	400763,35	1385605,23
436	400738,98	1385600,24
437	400740,05	1385595,02
438	400743,28	1385595,79
434	400763,69	1385603,54
439	400918,87	1385618,38
440	400918,71	1385619,15
441	400868,56	1385609,97
442	400868,93	1385608,19
439	400918,87	1385618,38
443	401221,21	1385681,53
444	401206,06	1385678,92
445	401015,68	1385640,46
446	400966,11	1385628,04
447	401016,07	1385638,26
448	401206,32	1385677,14
443	401221,21	1385681,53
449	401701,51	1385777,35
450	401694,35	1385779,07
451	401608,9	1385761,85
452	401564,13	1385752,72
453	401543,54	1385746,73
454	401565,19	1385749,38
455	401609,4	1385759,7
449	401701,51	1385777,35
456	402094,1	1385859,47
457	402093,18	1385859,99
458	402056,21	1385852,43
459	402012,14	1385843,4
460	401968,07	1385834,39
461	401924,08	1385825,4
462	401879,83	1385817,11
463	401835,82	1385808,12
463	401835,82	1385808,12
465	401792,71	1385799,31
466	401747,84	1385789,71
467	401729,86	1385784,06
468	401729,92	1385783,77
469	401748,26	1385787,95
470	401793,18	1385796,66
471	401835,89	1385805,49
472	401879,89	1385814,84
473	401924,02	1385823,67
474	401968,01	1385832,5
475	402012,56	1385841,54
476	402056,69	1385851,19
456	402094,1	1385859,47
Площадь: 74354 м²		

Границы зоны планируемого размещения
линейного объекта – наружное освещение

Номер	X	Y
1	402323,59	1385902,13
2	402342,04	1385905,58
3	402340,39	1385913,79
4	402339,34	1385919,1
5	402335,63	1385935,55
6	402334,63	1385941,05
7	402301,63	1385934,46
8	402302,9	1385927,93
9	402286,44	1385923,97
10	402252,4	1385917,7
11	402185,72	1385903,74
12	402184,85	1385906,98
13	402175,77	1385909,25
14	402148,75	1385903,09
15	402149,45	1385898,43
16	402140,12	1385894,62
17	402070,27	1385880,15
18	402002,92	1385866,85
19	401935,57	1385853,26
20	401867,42	1385839,05
21	401791,77	1385823,5
22	401791,06	1385825,87
23	401779,04	1385827,92
24	401753,28	1385822,93
25	401753,21	1385817,64
26	401742,17	1385813,23
27	401707,11	1385805,63
28	401638,38	1385792,47
29	401568,54	1385777,83
30	401501,69	1385764,11
31	401352,67	1385733,5
32	401349,84	1385733,69
33	401347,05	1385738,96
34	401342,14	1385738,69
35	401320,22	1385734,06
36	401318,13	1385728,78
37	401307,22	1385723,95
38	401307,21	1385723,95
39	401169,7	1385696,22
39	401169,69	1385696,22
41	401010,42	1385663,81
42	401007,43	1385664,18
43	401006,61	1385668,92
44	401000,09	1385669,03
45	400978,68	1385664,64
46	400976,86	1385658,83
47	400965,4	1385654,56
48	400829,51	1385626,7
49	400727,64	1385606,04
50	400659,37	1385591,97

51	400626,43	1385584,16
52	400593,07	1385574,65
53	400560,77	1385563,25
54	400529,39	1385549,73
55	400497,84	1385533,25
56	400472,27	1385517,86
57	400470,35	1385520,2
58	400457,21	1385517,01
59	400438,51	1385503,27
60	400424,73	1385488,28
61	400426,81	1385485,59
62	400403,33	1385466,73
63	400357,75	1385427,14
64	400357,81	1385428,5
65	400355,68	1385441,51
66	400355,95	1385448,42
67	400348,05	1385448,2
68	400347,67	1385440,99
69	400349,78	1385427,99
70	400349,62	1385424,44
71	400345,15	1385416,03
72	400321,81	1385396,24
73	400305,4	1385384,58
74	400295,03	1385378,72
75	400273,93	1385370,32
76	400274,14	1385377,62
77	400268,02	1385396,55
78	400260,41	1385394,09
79	400266,12	1385376,43
80	400264,82	1385367,81
81	400257,68	1385362,91
82	400262,72	1385357,25
83	400298,46	1385371,47
84	400309,38	1385377,6
85	400327,31	1385390,27
86	400350,9	1385410,38
87	400407,95	1385460,12
88	400438,11	1385485,41
89	400435,42	1385488,02
90	400444,49	1385497,75
91	400460,63	1385509,6
92	400467,34	1385511,23
93	400469,89	1385507,26
94	400500,97	1385525,73
95	400532,83	1385542,5
96	400563,52	1385555,7
97	400595,09	1385566,88
98	400627,62	1385576,18
99	400661,66	1385584,24
100	400728,15	1385597,98
101	400831,95	1385618,94

102	400966,72	1385646,52
103	400983,33	1385652,7
104	400984,91	1385657,75
105	400999,89	1385660,82
106	401000,56	1385656,97
107	401010,69	1385655,72
108	401171,29	1385688,38
109	401308,69	1385715,85
110	401324,35	1385722,79
111	401326,16	1385727,33
112	401342,42	1385730,6
113	401344,85	1385726,01
114	401353,2	1385725,44
115	401503,52	1385756,27
116	401569,71	1385769,9
117	401639,55	1385784,43
118	401709,09	1385798,07
119	401744,27	1385805,46
120	401761,13	1385812,18
121	401761,19	1385816,33
122	401779,12	1385819,79
123	401784,65	1385818,85
124	401785,74	1385814,21
125	401869,29	1385831,25
126	401937,01	1385845,39
127	402004,52	1385859,01
128	402071,82	1385872,31
129	402142,45	1385886,93
130	402158,46	1385893,47
131	402157,78	1385897,3
132	402175,59	1385901,05
133	402178,35	1385900,36
134	402179,97	1385895,87
135	402185,85	1385895,6
136	402254,29	1385909,85
137	402288,1	1385916,14
138	402312,21	1385921,94
139	402311,01	1385928,14
140	402328,8	1385931,71
141	402332,83	1385912,01
142	402322,13	1385909,99
1	402323,59	1385902,13
143	402242,88	1385864,28
144	402267,73	1385869,8
145	402272,88	1385872,52
146	402279,06	1385878,57
147	402283,51	1385888,38
148	402283,26	1385900,24
149	402284,09	1385903,2
150	402286,04	1385905,52
151	402289,91	1385907,82
152	402285,82	1385914,7
153	402281,38	1385912,06
154	402276,27	1385906,46

155	402274,89	1385900,66
156	402275,58	1385889,97
157	402272,12	1385882,47
158	402268,32	1385879,16
159	402264,98	1385877,39
160	402241,23	1385872,11
161	402141,95	1385852,19
162	402142,8	1385847,15
163	402123,72	1385839,04
164	402103,84	1385835,09
165	402099,36	1385836,15
166	402097,98	1385842,99
167	402044,83	1385832,04
168	401944,76	1385811,66
169	401876,89	1385797,9
170	401809,02	1385783,8
171	401740,17	1385769,84
172	401722,22	1385762,34
173	401723,19	1385759,13
174	401707,09	1385755,69
175	401702,19	1385756,88
176	401701,51	1385761,79
177	401649,02	1385751,34
178	401584,2	1385737,9
179	401516,6	1385724,21
180	401448,36	1385710,12
181	401404,42	1385701,14
182	401400,37	1385722,06
183	401392,51	1385720,54
184	401396,58	1385699,54
185	401378,4	1385695,86
186	401373,48	1385716,65
187	401365,7	1385714,8
188	401371,99	1385688,2
189	401364,1	1385685,46
190	401348,48	1385682,13
191	401341,95	1385683,59
192	401340,99	1385688,21
193	401308,03	1385681,5
194	401136,99	1385646,47
195	401001,02	1385618,91
196	400964,47	1385611,15
197	400946,53	1385604,34
198	400947,41	1385600,25
199	400931,1	1385596,76
200	400926,6	1385597,75
201	400925,44	1385603,42
201	400925,44	1385603,42
201	400925,43	1385603,42
204	400905,13	1385599,34
205	400732,89	1385563,64
206	400670,53	1385550,69
207	400628,63	1385540,42
208	400622,67	1385560,1

209	400615,02	1385557,79
210	400620,91	1385538,31
211	400603,16	1385532,85
212	400596,48	1385552,23
213	400588,92	1385549,62
214	400595,57	1385530,32
215	400566,52	1385520,07
216	400503,6	1385491,91
217	400451,69	1385462,38
218	400441,18	1385455,14
219	400430,59	1385445,29
220	400427,35	1385442,93
221	400431,09	1385438,32
222	400419,22	1385429,83
223	400413,95	1385434,74
224	400409,41	1385433,7
225	400406,77	1385431,81
226	400342,69	1385384,59
227	400329,93	1385376,05
228	400314,79	1385365,82
229	400298,15	1385356,82
230	400282,45	1385349,1
231	400262,56	1385341,34
232	400265,47	1385333,89
233	400285,71	1385341,79
234	400301,95	1385349,78
235	400318,9	1385358,95
236	400333,6	1385368,63
237	400347,31	1385378,06
238	400410,19	1385424,43
239	400412,74	1385425,07
240	400418,01	1385419,14
241	400423,72	1385423,17
242	400442,16	1385436,32
243	400442,12	1385436,39
244	400442,18	1385436,44
245	400438,47	1385441,7
246	400446,2	1385448,88
247	400455,98	1385455,62
248	400456,01	1385455,64
249	400507,26	1385484,79
250	400569,44	1385512,62
251	400601,97	1385523,97
252	400626,95	1385531,8
253	400672,17	1385542,85

254	400734,5	1385555,81
255	400906,36	1385591,34
256	400919	1385593,94
257	400920,08	1385589,68
258	400923,17	1385590,31
259	400931,44	1385588,63
260	400956,88	1385593,76
261	400955,99	1385598,93
262	400966,86	1385603,47
263	401002,46	1385610,93
264	401138,6	1385638,63
265	401309,2	1385673,4
266	401334,6	1385678,7
267	401335,58	1385674,97
268	401338,95	1385675,67
269	401348,43	1385673,94
270	401366,22	1385677,73
271	401374,14	1385680,48
272	401388,27	1385686,04
273	401387,45	1385689,53
274	401449,94	1385702,23
275	401517,93	1385716,29
276	401585,9	1385730,07
277	401650,33	1385743,3
278	401694,64	1385752,38
279	401694,92	1385750,33
280	401706,95	1385747,5
281	401733,25	1385753,34
282	401732,22	1385757,6
283	401742,6	1385762,16
284	401810,59	1385775,95
285	401878,49	1385790,07
286	401946,37	1385803,82
287	402046,57	1385824,13
288	402091,72	1385833,56
289	402092,5	1385829,7
290	402103,78	1385826,89
291	402126,14	1385831,37
292	402142,97	1385838,53
293	402152,19	1385840,23
294	402151,12	1385845,9
143	402242,88	1385864,28
Площадь: 36887 м²		

**Границы зоны планируемого размещения
линейного объекта – локальное очистное сооружение**

Номер	X	Y
1	400837,87	1385601
2	400836,27	1385608,84
3	400836,16	1385610,4
4	400836,45	1385611,94

5	400837,14	1385613,35
6	400838,17	1385614,53
7	400839,46	1385615,41
8	400840,94	1385615,92
8	400840,94	1385615,92

9	400770,4	1385601,5
10	400771,97	1385601,61
11	400773,5	1385601,32
12	400774,91	1385600,63
13	400776,09	1385599,6

14	400776,97	1385598,31
15	400777,48	1385596,83
16	400779,09	1385588,99
1	400837,87	1385601
<i>Площадь: 856 м²</i>		

4. Перечень координат характерных точек границ зон планируемого размещения линейных объектов, подлежащих реконструкции в связи с изменением их местоположения

Границы зоны планируемого размещения линейного объекта, подлежащего реконструкции в связи с изменением его местоположения – КЛ-6кВ

Номер	X	Y
1	402136,07	1385896,6
2	402147,99	1385902,01
3	402186,03	1385909,5
4	402189,63	1385903,68
5	402194,74	1385906,83
6	402188,95	1385916,19
7	402146,15	1385907,77
8	402134,21	1385902,35
9	401961,27	1385867,58
10	401818,59	1385837,76
11	401737,89	1385823,87
12	401483,91	1385770,36
13	401362,27	1385746,29
14	401359,5	1385753,68
15	401097,91	1385698,57
16	401012,65	1385680,64
17	400998,96	1385680,34
18	400934,57	1385663,89
19	400907,01	1385658,54
19	400907,01	1385658,54
21	400754,48	1385628,12
22	400719,92	1385620,43
23	400704,05	1385616,18
24	400593,31	1385588,05
25	400552,48	1385573,14
26	400503,52	1385550,78
27	400458,75	1385527,95
28	400437,34	1385512,43
29	400437,21	1385512,34
30	400425,37	1385501,73
31	400425,35	1385501,71
32	400425,33	1385501,69
33	400389,53	1385468,45
34	400386,34	1385465,9
35	400385,5	1385466,89
36	400374,7	1385457,7
37	400352,13	1385439,72
38	400348,62	1385442,84

39	400330,57	1385422,55
40	400302,82	1385400,45
41	400289,3	1385414,67
42	400284,95	1385410,54
43	400298,11	1385396,7
44	400287,5	1385388,25
45	400244,79	1385374,07
46	400257,95	1385323,82
47	400250,46	1385315,33
48	400250,2	1385309,14
49	400256,19	1385308,89
50	400256,36	1385312,95
51	400264,57	1385322,24
52	400253,73	1385363,61
53	400264,68	1385325,3
54	400270,45	1385326,95
55	400258,09	1385370,17
56	400289,49	1385380,64
57	400296,29	1385386,09
58	400285,41	1385374,58
59	400270,18	1385358,42
60	400288,42	1385341,15
61	400321,59	1385319,85
62	400324,83	1385324,9
63	400292,14	1385345,89
64	400278,66	1385358,66
65	400289,77	1385370,47
66	400306,37	1385388,02
67	400318,16	1385375,63
68	400318,19	1385375,6
69	400360,76	1385333,68
70	400364,97	1385337,95
71	400322,47	1385379,8
72	400310,5	1385392,39
73	400317,09	1385399,36
74	400330,48	1385413,47
75	400393,45	1385463,91
76	400393,53	1385463,98
77	400429,39	1385497,28

78	400440,99	1385507,66
79	400461,9	1385522,82
80	400506,13	1385545,38
81	400554,76	1385567,59
82	400595,08	1385582,31
83	400705,57	1385610,38
84	400721,35	1385614,61
85	400755,71	1385622,24
86	400908,17	1385652,65
87	400935,89	1385658,03
88	400999,78	1385674,36
89	401013,33	1385674,66
90	401099,14	1385692,7

91	401355,69	1385746,75
92	401358,44	1385739,41
93	401485,11	1385764,48
94	401739,02	1385817,98
95	401819,71	1385831,86
96	401962,47	1385861,7
1	402136,07	1385896,6
97	400280,18	1385404,3
98	400278,33	1385410,32
99	400248,06	1385401,41
100	400249,85	1385395,12
97	400280,18	1385404,3
Площадь: 14756 м²		

Границы зоны планируемого размещения линейного объекта,
подлежащего реконструкции в связи с изменением
его местоположения – водовод

Номер	X	Y
1	401358,54	1385732,78
2	401368,76	1385747,98
3	401356,23	1385759,55
4	401348,5	1385753,2
5	401347,78	1385753,16
6	400997,84	1385682,69
7	400893,91	1385657,26
8	400704,97	1385620,29
9	400704,76	1385620,24
10	400704,74	1385620,23
11	400629,97	1385602,63
12	400586,75	1385590,05
13	400538,95	1385571,6
14	400515,68	1385561,55
15	400450,5	1385527,71
16	400432,15	1385514,55
17	400365,65	1385454,91
18	400340,99	1385433,69
19	400282,53	1385389,64
20	400231,69	1385370,4
21	400247,4	1385311,51
22	400266,72	1385316,66

23	400255,67	1385358,09
24	400292,28	1385371,95
25	400353,55	1385418,1
26	400378,86	1385439,89
27	400444,7	1385498,94
28	400460,99	1385510,63
29	400524,27	1385543,47
30	400546,52	1385553,09
31	400593,15	1385571,08
32	400635,06	1385583,28
33	400709,2	1385600,73
34	400898,21	1385637,72
35	401002,2	1385663,16
36	401349,82	1385733,17
1	401358,54	1385732,78
37	400678,25	1385527,88
38	400672,67	1385547,09
39	400593,22	1385524,01
40	400522,44	1385495,98
41	400529,81	1385477,38
42	400599,71	1385505,06
37	400678,25	1385527,88
Площадь: 28335 м²		

Границы зоны планируемого размещения линейного объекта,
подлежащего реконструкции в связи с изменением
его местоположения – сети связи

Номер	X	Y
1	400356,72	1385321,8
2	400356,53	1385327,07
3	400354,5	1385327,36
4	400324,63	1385355,71
5	400280,76	1385399,77
6	400280,13	1385401,59

7	400275,47	1385400,95
8	400275,18	1385396,22
9	400320,15	1385350,83
10	400351,58	1385321,12
1	400356,72	1385321,8
Площадь: 728 м²		

5. Предельные параметры разрешенного строительства, реконструкции объектов капитального строительства, входящих в состав линейных объектов в границах зон их планируемого размещения

Предельное количество этажей и (или) предельная высота объектов капитального строительства, входящих в состав линейных объектов, в границах каждой зоны планируемого размещения таких объектов

Предельное количество этажей для объектов капитального строительства, входящих в состав линейного объекта, в границах зоны планируемого размещения объекта не определялись, т.к. объекты проектирования представляют собой объекты транспортной и инженерной инфраструктуры.

Предельная высота объекта капитального строительства, входящего в состав линейного объекта, в границах зоны планируемого размещения объекта составляет 8 метров для опоры освещения.

Максимальный процент застройки каждой зоны планируемого размещения объектов капитального строительства, входящих в состав линейных объектов, определяемый как отношение площади зоны планируемого размещения объекта капитального строительства, входящего в состав линейного объекта, которая может быть застроена, ко всей площади не установлен.

Минимальные отступы от границ земельных участков в целях определения мест допустимого размещения объектов капитального строительства, которые входят в состав линейных объектов и за пределами которых запрещено строительство таких объектов, в границах каждой зоны планируемого размещения объектов капитального строительства, входящих в состав линейных объектов устанавливаются по границам земельных участков.

Требования к архитектурным решениям объектов капитального строительства, входящих в состав линейных объектов, в границах каждой зоны планируемого размещения таких объектов, расположенной в границах территории исторического поселения федерального или регионального значения не разрабатывались, т.к. территория разработки документации по планировке территории не относится к историческим поселениям федерального или регионального значения.

По тем же причинам, не разрабатывались:

- требований к цветовому решению внешнего облика таких объектов;
- требований к строительным материалам, определяющим внешний облик таких объектов;
- требований к объемно-пространственным, архитектурно-стилистическим и иным характеристикам таких объектов, влияющим на их внешний облик и (или) на композицию, а также на силуэт застройки исторического поселения.

6. Информация о необходимости осуществления мероприятий по защите сохраняемых объектов капитального строительства (здание, строение, сооружение, объекты, строительство которых не завершено), существующих и строящихся на момент подготовки проекта планировки территории, а также объектов капитального строительства, планируемых к строительству в соответствии с ранее утвержденной документацией по планировке территории, от возможного негативного воздействия в связи с размещением линейных объектов

Границы территории, в отношении которой осуществляется подготовка проекта планировки территории, пересекают границы документации по планировке территории, утвержденные ранее распоряжением Правительства Самарской области от 22.04.2022 №151-р

7. Информация о необходимости осуществления мероприятий по сохранению объектов культурного наследия от возможного негативного воздействия в связи с размещением линейных объектов

Согласно письму Управления государственной охраны объектов культурного наследия Самарской области от 30.03.2023 №УГООКН/1460 на участке реализации проектных решений по титулу: «Строительство автомобильной дороги общего пользования регионального значения в Самарской области ул. Путевая, расположенной в г. о. Самара», отсутствуют объекты культурного наследия, включенные в единый государственный реестр объектов культурного наследия народов Российской Федерации, выявленные объекты культурного наследия и объекты, обладающие признаками объекта культурного наследия (в т.ч. археологического).

Испрашиваемые земельные участки расположены вне зон охраны и защитных зон объектов культурного наследия.

В соответствии со ст. 36 Федерального Закона от 25.06.2002 №73-ФЗ «Об объектах культурного наследия (памятниках истории и культуры) народов Российской Федерации» земляные, строительные, хозяйственные и иные работы должны быть немедленно приостановлены исполнителем работ в случае обнаружения объекта, обладающего признаками объекта культурного наследия. Исполнитель работ в течение трех рабочих дней со дня их обнаружения обязан направить заявление в письменной форме об указанных объектах в региональный орган охраны объектов культурного наследия.

8. Информация о необходимости осуществления мероприятий по охране окружающей среды

Загрязнение воздушного бассейна территории в процессе проведения строительных работ носит временный характер и ограничено сроками строительства. Согласно проведенным расчетам является незначительным и не окажет негативного воздействия на атмосферный воздух территории и ближайших жилых домов.

Складирование отходов, образующихся при производстве работ, осуществляется на территории строительной площадки. Вывоз отходов осуществляется регулярно, с учетом объема их образования и накопления.

Нарушения водного режима прилегающей территории нет.

Проведение работ по сохранению почвенно-растительного слоя рекультивации способствуют сохранению земельных ресурсов территории.

Строительство и эксплуатация объекта не окажут неблагоприятного воздействия на сложившийся состав флоры и фауны.

Шумовое воздействие в период проведения строительных работ и в период эксплуатации является допустимым.

Таким образом, уровень воздействия на элементы окружающей природной среды и благополучие населения при реализации данного проекта можно считать допустимым.

Мероприятия, направленные на снижение концентрации выбросов ЗВ в атмосфере при строительстве носят рекомендательный характер:

1. соблюдение технологии проведения работ строительства;
2. соблюдение границ территории, отведенной под проведение строительных работ;
3. контроль технического состояния транспорта;
4. обеспечение качественной и своевременной регулировки и ремонта двигателей и топливной аппаратуры;
5. обеспыливание грунта орошением при проведении перевалочно-погрузочных работ.

При проведении строительных работ выбросы загрязняющих веществ в атмосферу имеют место от следующих источников выброса:

1. работа строительной техники, автотранспорта, автопогрузчика;
2. сварочные работы;
3. перевалка грунта, щебня и песка;
4. работа дизельной электростанции.

Для минимизации негативного воздействия процессов обращения с отходами в процессе строительных работ выполняются мероприятия:

1. соблюдение границ территории, отведенной под строительство;
2. применение при сооружении объекта нетоксичных материалов;
3. оснащение рабочих мест и временок контейнерами для сбора бытовых и строительных отходов;
4. мойка машин допускается только в специально предусмотренных и оборудованных для этой цели местах;
5. заключение договора на вывоз мусора перед началом производства работ;
6. соблюдение санитарных норм обслуживания биотуалета.

Для ликвидации последствий негативного воздействия на поверхностные и подземные водные объекты предусмотрены следующие природоохранные мероприятия:

1. До начала работ рабочие, и инженерно-технический персонал проходят инструктаж по соблюдению требований охраны окружающей среды;
2. Соблюдение технологии производства работ;
3. Учет и ликвидация всех фактических источников загрязнения в районе намечаемой хозяйственной деятельности и на примыкающей территории;
4. Учет расхода технической и питьевой воды и стоков. Ежедневный сбор хозяйственных сточных вод, образующихся в период проведения

строительных работ для последующей очистки на очистных сооружениях. Тщательный контроль периодичности опорожнения биотуалета;

5. Своевременная регулировка топливной аппаратуры и двигателей с целью недопущения утечек топлива и масел автотранспорта и строительных механизмов на участке производства работ;

6. Запрет на мойку машин и механизмов на участке производства работ;

После окончания строительных работ, нарушенные земли рекультивируются. Приемка-передача рекультивированных земель землепользователю производится комиссией, назначаемой администрацией района. Основными мероприятиями по сохранению и восстановлению почв и растительности является проведение технической и биологической рекультивации.

В целях предотвращения истощения земельных ресурсов при производстве строительно-монтажных работ, проектом предусмотрены мероприятия:

1. Производство всех видов работ только в пределах строительной площадки;

2. Для приема и складирования нормативного запаса материалов следует организовать подачу материалов в места укладки непосредственно с автотранспорта;

3. Заправку автотранспорта производить на специализированных АЗС, за пределами стройплощадки;

4. Проезд транспорта предусмотреть только по предусмотренным ППР дорогам. Обеспечить покрытие проездов щебнем во избежание вторичного загрязнения почвы. Щебень и грунт с проездов после завершения работ вывезти со строительной площадки на полигоны;

5. Обеспечить укрытие кузовов автосамосвалов при перевозке грунта брезентом;

6. Организовать вывоз снега с территории, что снизит проникновение талых вод в грунт и загрязнение подземных вод.

При условии безаварийной эксплуатации негативное воздействие на почву отсутствует.

В целом строительство и дальнейшая эксплуатация объекта не внесут изменений в состояние растительного и животного мира района тяготения работ.

Локальный экологический мониторинг предусмотрен с целью обеспечения экологической безопасности при строительстве проектируемого объекта.

Основные цели в период производства работ по строительству и эксплуатации заключаются:

- в выявлении изменений в окружающей среде вследствие строительства и выработке рекомендаций по предотвращению или сокращению их негативных последствий;

- в контроле соблюдения установленных экологических требований и ограничений воздействий на окружающую среду производственными организациями.

Задачи локального экологического мониторинга сводятся к следующему:

- контроль полноты и качества выполнения, принятых в проекте, технических решений, определяющих уровень воздействий на окружающую среду;

- проверка соответствия реальной ситуации исходных параметров, принятых в проекте по данным изысканий и служащих базой расчетных

прогнозов;

- проверка соответствия уровня контролируемых воздействий на окружающую среду проектным расчетам;

- выработка предложений по обеспечению экологической безопасности объекта в случае обнаружения отклонений результатов наблюдений от проектных расчетов.

В составе проектной документации предусмотреть проект рекультивации нарушаемых земель.

Рекультивация включает два этапа: технический и биологический. На техническом этапе выполняется срезка плодородного слоя почвы. Биологический этап включает: проведение агротехнических работ. Избыток почвенно-растительного грунта хранится на площадках складирования грунта.

В период строительства источниками загрязнения атмосферного воздуха являются: автотранспорт, строительные машины и механизмы, передвижная дизельная электростанция, выемочно-погрузочные работы. В атмосферу поступят загрязняющие вещества 10-ти наименований в количестве 0,311 г/сек (3,178 т/период).

В период эксплуатации объекта источниками загрязнения атмосферы являются автотранспортные средства, движущиеся по автодороге. В атмосферу выбрасываются 7 загрязняющих веществ в количестве 0,014г/сек (4,239 т/год).

Расчет рассеивания загрязняющих веществ в атмосфере выполнен с применением программного комплекса ПК «Призма». Анализ результатов расчета рассеивания показал, что максимальные приземные концентрации загрязняющих веществ в расчетных точках в периоды строительства и эксплуатации не превышают гигиенические нормативы качества атмосферного воздуха: ПДК на границе жилой застройки; 0,8 ПДК на границе ближайших огородов.

В период строительства водоснабжение осуществляется с использованием привозной воды. Хозяйственно-бытовые стоки будут отводиться в емкости биотуалетов и передвижную накопительную емкость. С целью предотвращения выноса земли и грязи на выезде со строительной площадки устанавливается мойка колес автотранспорта с оборотной системной водоснабжения.

В период эксплуатации для сбора и отведения поверхностного стока проектной документацией предусмотреть ливневую канализацию.

В период строительства образуются отходы IV -V классов опасности 8-ми наименований. Мусор от бытовых помещений организаций несортированный, обтирочный материал, загрязненный маслами (содержание масел менее 15%) накапливаются в контейнерах с дальнейшим вывозом на полигон. Отходы (осадки) из выгребных ям и хозяйственно-бытовые стоки собираются в емкостные сооружения и вывозятся на канализационные очистные сооружения. Отходы строительных материалов, отходы, образующиеся на мойке колес автотранспорта, вывозятся на полигон, минуя места временного хранения.

Для минимизации негативного воздействия на компоненты окружающей среды в период строительства предусмотрены следующие мероприятия: соблюдение границ территории, отведенной под строительство; использование строительной техники в исправном состоянии с отрегулированными двигателями; организация мест для сбора отходов, своевременный вывоз отходов со строительной площадки для размещения на полигоне или передачи на утилизацию лицензированным организациям; рекультивация нарушенных участков, благоустройство территории.

Предусмотренные проектом мероприятия по охране окружающей среды разработаны в соответствии с требованиями природоохранного законодательства и инструктивно-методических документов в области охраны окружающей среды и природных ресурсов и направлены на предотвращение и снижение негативного воздействия проектируемого объекта на окружающую среду в период строительства и последующей эксплуатации.

9. Информация о необходимости осуществления мероприятий по защите территории от чрезвычайных ситуаций природного и техногенного характера, в том числе по обеспечению пожарной безопасности и гражданской обороне

Возникновение чрезвычайных ситуаций при проведении строительных работ маловероятно, но полностью не исключено.

Чрезвычайные ситуации (ЧС) – обстановка на определённой территории, сложившаяся в результате аварии, опасного природного явления, катастрофы, стихийного или иного бедствия, которые могут повлечь или повлекли за собой человеческие жертвы, ущерб здоровью людей или окружающей природной среде, значительные материальные потери и нарушение условий жизнедеятельности людей.

Возможные источники ЧС техногенного и природного характера:

1. Взрывы, пожары в топливных системах автотранспорта при дорожно - транспортных происшествиях.

2. По транспортным коммуникациям возможны перевозки ЛВЖ, при разливе (взрыве) которых, в результате аварий, возможно образование зон разрушений и пожаров.

3. Аварийные ситуации на пересекаемых коммуникациях, в результате которых проектируемый объект попадает в зону разрушений и пожаров.

4. Отклонение климатических условий от обычных (сильные морозы, паводки, ураганные ветры и др.), которые могут привести к возникновению аварии на проектируемом объекте.

Расчёт по определению зон действия поражающих факторов необходимо провести в соответствии с «Методикой оценки последствий аварий на пожаро – взрывоопасных объектах», «Методика оценки последствий аварийных взрывов топливно – воздушных смесей».

Обеспечивать контроль за соблюдением норм радиационной безопасности и основными санитарными правилами работы с радиоактивными веществами и иными источниками ионизирующего излучения необходимо в соответствии с требованиями ГОСТ 22.3.03 – 94 «Безопасность в чрезвычайных ситуациях. Защита населения. Основные положения».

Заправка техники при строительстве должна производиться на стационарных и передвижных заправочных станциях на специально отведённой площадке, окаймлённой минерализованной полосой шириной 1.4 м, удалённой от водных объектов.

Заправка механизмов с ограниченной подвижностью (экскаваторы, бульдозеры) производится обученным персоналом. Заправка должна производиться с помощью шлангов, имеющих затворы у выпускного отверстия. Применение для заправки ведер и другой открытой посуды не допускается. Должен быть организован сбор

отработанных масел с последующей отправкой их на специальные пункты. Слив масел на растительный почвенный покров запрещается.

Оценка сложности природных процессов по категориям опасности в районе размещения линейного объекта проводилась в соответствии со СП 115.13330.2016 Геофизика опасных природных воздействий. Актуализированная редакция СНиП 22-01-95.

Источник чрезвычайной ситуации	Характер воздействия поражающего фактора
Сильный ветер	Ветровая нагрузка, аэродинамическое давление на ограждающие конструкции
Экстремальные атмосферные осадки (ливень, метель)	Подтопление территории, фундаментов, снеговая нагрузка, ветровая нагрузка, снежные заносы
Град	Ударная динамическая нагрузка
Гроза	Электрические разряды
Деформация грунта	Просадка и морозное пучение грунта
Морозы	Температурная деформация ограждающих конструкций, замораживание и разрыв коммуникаций
Землетрясение	Разрушения и повреждения зданий, сооружений, коммуникаций в зависимости от силы явления

Мероприятия по предупреждению чрезвычайных ситуаций в период эксплуатации линейного объекта заключаются в основном в организации постоянного контроля над состоянием, проведением технического обслуживания и плановых ремонтных работ специализированными бригадами.

В случае стихийных бедствий (урагана, землетрясения, паводковых вод, наводнения и т.п.) эксплуатационным службам необходимо организовать усиленный контроль над состоянием инфраструктуры.

Основной целью отнесения объекта к категории по ГО является сохранение объекта и его защита от опасностей, возникающих при ведении военных действий или вследствие этих действий, путем заблаговременной разработки и реализации мероприятий по ГО.

При определении категории объекта учитываются показатели, определяющие роль объекта в экономике региона и государства в целом, а также особые условия, характеризующие степень потенциальной опасности проектируемого сооружения в период его эксплуатации, как в мирное, так и в военное время с учетом его месторасположения.

Основными показателями при определении категории объекта по гражданской обороне являются объемы работ по обеспечению выполнения мобилизационного задания Федерального и регионального уровней.

Для укрытия служащих и обслуживающего персонала в пределах радиуса сбора имеется 2 защитных сооружения ГО (СНиП 2.01.51-90; СП 165.1325800-2014).

Выполнить мероприятия по обеспечению взрыво-пожаробезопасности объекта, в соответствии с обязательными требованиями, установленными федеральными законами о технических регламентах, и требованиями нормативных документов по пожарной безопасности, с учетом нормативного времени прибытия первых пожарно-спасательных подразделений.

Разработать решение по организации эвакуации людей с территории проектируемого объекта и обеспечению беспрепятственного ввода на территорию объекта сил и средств для ликвидации ЧС.

Снижение негативных воздействий опасных техногенных ЧС

Для того чтобы свести к минимуму число пожаров, ограничить их распространение и обеспечить условия их ликвидации, необходимо заблаговременно провести соответствующие мероприятия, в соответствии с Постановлением Правительства Российской Федерации от 25 апреля 2012 года №390 « О противопожарном режиме»

Дороги, проезды и подъезды к зданиям, сооружениям, открытым складам, наружным пожарным лестницам и водоисточникам, используемым для целей пожаротушения, должны быть всегда свободными для проезда пожарной техники, содержаться в исправном состоянии, а зимой быть очищенными от снега и льда.

О закрытии дорог или проездов для их ремонта или по другим причинам, препятствующим проезду пожарных машин, необходимо немедленно сообщать в подразделения пожарной охраны.

На период закрытия дорог в соответствующих местах должны быть установлены указатели направления объезда или устроены переезды через ремонтируемые участки и подъезды к водоисточникам.

Пожарная безопасность объекта

При обеспечении пожарной безопасности следует руководствоваться: правилами противопожарного режима при производстве строительно-монтажных работ согласно Постановления Правительства №390 от 25.04.12 г, стандартами, строительными нормами и правилами, нормами проектирования, отраслевыми и региональными правилами пожарной безопасности и другими утвержденными в установленном порядке нормативными документами, регламентирующими требования пожарной безопасности.

Все работники должны допускаться к работе только после прохождения противопожарного инструктажа, а при изменении специфики работы проходить дополнительное обучение по предупреждению и тушению возможных пожаров в порядке, установленном руководителем.

Подрядчик обязан обеспечить наличие в достаточном количестве противопожарного оборудования, а его работники должны быть обучены работе с таким оборудованием.

Организационные мероприятия по обеспечению пожарной безопасности

На видных местах должны быть вывешены таблички с указанием порядка вызова пожарной охраны.

Правила применения на территории объекта открытого огня, проезда транспорта, допустимость курения и проведения временных пожароопасных работ устанавливаются инструкциями о мерах пожарной безопасности.



ГЛАВА ГОРОДСКОГО ОКРУГА САМАРА

Куйбышева ул., 137, г. Самара, Россия, 443010;
тел.: (846) 332 20 68; факс: (846) 332 68 31, 333 68 12; e-mail: kancelar@samadm.ru

от 24.10.2023 г. № 4/2000
на № 26сх-МТ/7538 от 13.10.2023
[О рассмотрении обращения]

[Врио заместителя министра]
транспорта и автомобильных
дорог Самарской области

Неретину С.В.

Скляренко ул., д. 20,
г. Самара, 443068
mintrans@samregion.ru

Уважаемый Сергей Валерьевич!

Администрацией городского округа Самара рассмотрено Ваше обращение о согласовании документации по внесению изменений в документацию по планировке территории, утвержденную распоряжением Правительства Самарской области от 12.07.2017 № 629-р «Об утверждении документации по планировке территории в целях строительства автомобильной дороги общего пользования регионального значения в Самарской области, ул. Путевая, расположенной в городском округе Самара (2, 3 этапы строительства)» (далее – ДПТ).

По результатам рассмотрения, руководствуясь частью 12.7 статьи 45 Градостроительного кодекса Российской Федерации, считаю возможным согласование планировочных решений ДПТ при условии соответствия состава и содержания ДПТ требованиям статей 42, 43, части 10 статьи 45 Градостроительного кодекса Российской Федерации и части 4 статьи 11.2 Земельного кодекса Российской Федерации.

033557

Также в случае утверждения ДПТ уполномоченным федеральным органом исполнительной власти, органом исполнительной власти субъекта Российской Федерации прошу Вас обеспечить направление соответствующих сведений для размещения в информационной системе обеспечения градостроительной деятельности городского округа Самара и разместить в государственной информационной системе обеспечения градостроительной деятельности в порядке, определенном статьей 57 Градостроительного кодекса Российской Федерации, сведения, документы, материалы, основную часть проекта планировки территории, основную часть проекта межевания территории, в том числе в электронном виде в векторном формате геоинформационной системы (*.idf, *.mif/mid или *.dxf) в системе координат МСК- 63.

С уважением,

Глава городского округа



Е.В. Лапушкина