

№ 1006 «Об утверждении документации по планировке территорий (проектов межевания территорий, занимаемых многоквартирными жилыми домами) в городском округе Самара» (далее – документация по планировке территории (проект межевания территории)), согласно приложению № 1 к настоящему распоряжению.

2. Подготовку документации по планировке территории (проекта межевания территории) вести в соответствии с техническим заданием согласно приложению № 2 к настоящему распоряжению.

3. Установить, что документация по планировке территории (проект межевания территории) до утверждения должна быть представлена в Департамент градостроительства городского округа Самара в течение 12 (двенадцати) месяцев со дня вступления настоящего распоряжения в силу.

4. Управлению развития территорий Департамента градостроительства городского округа Самара в течение 3 (трех) дней со дня принятия настоящего распоряжения обеспечить его официальное опубликование в газете «Самарская Газета» и размещение на официальном сайте Администрации городского округа Самара в сети Интернет.

5. Установить, что предложения физических и юридических лиц о порядке, сроках подготовки и содержании документации по планировке территории (проекта межевания территории) принимаются Департаментом градостроительства городского округа Самара в течение 1 (одного) месяца со дня официального опубликования настоящего распоряжения по адресу: 443100, город Самара, улица Галактионовская, 132.

6. Настоящее распоряжение вступает в силу со дня его официального опубликования.

7. Срок действия настоящего распоряжения составляет 12 (двенадцать) месяцев со дня его принятия.

8. Контроль за выполнением настоящего распоряжения возложить на исполняющего обязанности заместителя руководителя Департамента градостроительства городского округа Самара Урюпина А.В.

Руководитель Департамента градостроительства городского округа Самара Урюпина А.В.

А.В. Урюпин 242 44 60



В.Ю. Чернов



## ДЕПАРТАМЕНТ ГРАДОСТРОИТЕЛЬСТВА ГОРОДСКОГО ОКРУГА САМАРА

### РАСПОРЯЖЕНИЕ

*28.09.2019 № РР-3012*

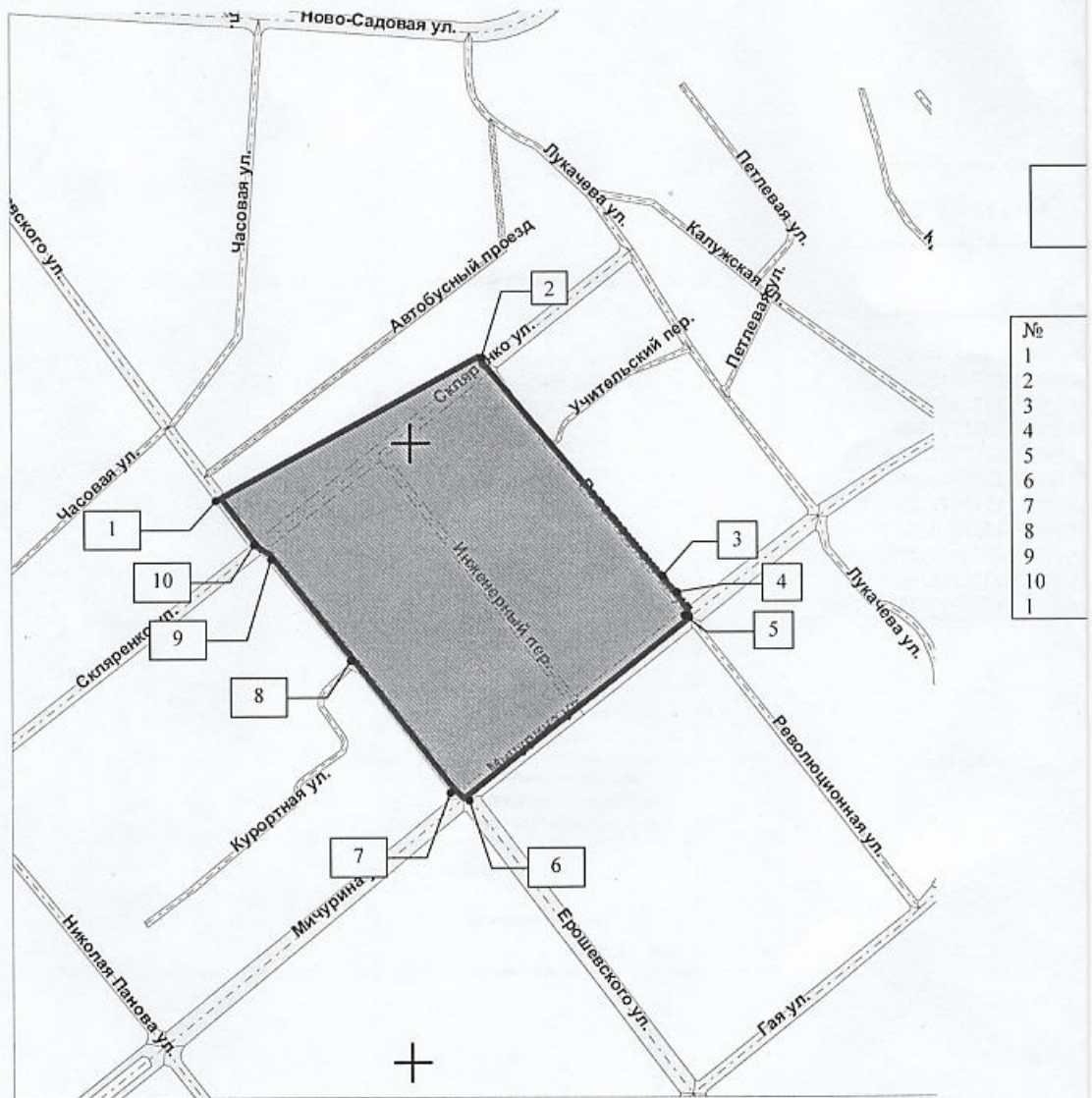
О разрешении обществу с ограниченной ответственностью «ГЕОЗЕМСТРОЙ» подготовки документации по планировке территории (проекта межевания территории) по внесению изменений в документацию по планировке территории (проект межевания территории, занимаемой многоквартирными жилыми домами в городском округе Самара в границах улиц Скляренко, Мичурина, Революционной, Ершовского), утвержденную постановлением Администрации городского округа Самара от 29.12.2021 № 1006 «Об утверждении документации по планировке территории (проектов межевания территорий, занимаемых многоквартирными жилыми домами) в городском округе Самара»

На основании статей 8, 41, 41.1, 43, 45, 46 Градостроительного кодекса Российской Федерации, статьи 28 Устава городского округа Самара Самарской области, постановления Администрации городского округа Самара от 05.09.2019 № 654 «Об утверждении Порядка подготовки документации по планировке территории городского округа Самара и Порядка принятия решения об утверждении документации по планировке территории городского округа Самара»:

1. Разрешить обществу с ограниченной ответственностью «ГЕОЗЕМСТРОЙ» подготовку документации по планировке территории (проекта межевания территории) по внесению изменений в документацию по планировке территории (проект межевания территории, занимаемой многоквартирными жилыми домами в городском округе Самара в границах улиц Скляренко, Мичурина, Революционной, Ершовского), утвержденную постановлением Администрации городского округа Самара от 29.12.2021

# СХЕМА

границ территории для подготовки документации по планировке территории (проекта территории) по внесению изменений в документацию по планировке территории (межевания территории, занимаемой многоквартирными жилыми домами в городском округе Самара в границах улиц Скляренко, Мичурина, Революционной, Ерошевского), утвержден постановлением Администрации городского округа Самара от 29.12.2021 № 10 «Об утверждении документации по планировке территорий (проектов межевания территорий, занимаемых многоквартирными жилыми домами) в городском округе Самара»



МАСШТАБ 1:5000

**ПРИМЕЧАНИЕ:**

1. Графический материал действителен только для определения границ разработки документации по планировке территории.

**ПРИЛОЖЕНИЕ № 1**  
к распоряжению Департамента  
градостроительства  
городского округа Самара

*28.09.2023* № *РД-3022*



границы испрашиваемой территории

**S = 6,90 га**

Руководитель Департамента градостроительства городского округа Самара



**В.Ю.Чернов**

**Управление развития территорий**

| X         | Y          |
|-----------|------------|
| 389916,08 | 1375376,52 |
| 389956,20 | 1375345,70 |
| 390070,13 | 1375554,88 |
| 389874,58 | 1375717,68 |
| 389867,04 | 1375723,53 |
| 389858,57 | 1375726,89 |
| 389712,91 | 1375542,22 |
| 389719,16 | 1375535,48 |
| 389819,41 | 1375457,49 |
| 389910,28 | 1375385,33 |
| 389916,08 | 1375376,52 |

|  |   |               |
|--|---|---------------|
| Наименование заказчика   | Департамент градостроительства городского округа Самара |               |
| Графический материал   | М 1: 3 000<br>М 1:80 000                                |               |
| И. о. заместителя руководителя Департамента  |   | А.В.Урюпин    |
| Руководитель Управления информационного обеспечения градостроительной деятельности |   | Е.А.Куркин    |
| Исполнитель  |   | Е.Н. Майорова |
| дата выпуска   | 2023  |               |

ПРИЛОЖЕНИЕ №2  
к распоряжению Департамента  
градостроительства

городского округа Самара  
*28.09.2023* № *РД-3022*

Техническое задание

для подготовки документации по планировке территории  
(проекта межевания территории) по внесению изменений в документацию по  
планировке территории (проект межевания территории, занимаемой  
многоквартирными жилыми домами в городском округе Самара в границах  
улиц Скляренко, Мичурина, Революционной, Ерошевского), утвержденную  
постановлением Администрации городского округа Самара от 29.12.2021  
№ 1006 «Об утверждении документаций по планировке территорий  
(проектов межевания территорий, занимаемых многоквартирными жилыми  
домами) в городском округе Самара»

| № п/п | Перечень основных данных и требований   | Содержание данных и требований  |
|-------|---|---|
| 1     | 2   | 3   |
| 1     | Цели подготовки проектов межевания территорий   | <p>1. Определение местоположения границ образуемых и изменяемых земельных участков.</p> <p>2. Установление, изменение, отмена красных линий для застроенных территорий, в границах которых не планируется размещение новых объектов капитального строительства, а также для установления, изменения, отмены красных линий в связи с образованием и (или) изменением земельного участка, расположенного в границах территории, применительно к которой не предусматривается осуществление деятельности по комплексному и устойчивому развитию территории, при условии, что такие установление, изменение, отмена влекут за собой исключительно изменение границ территории общего пользования.</p> <p>3. Корректировка границ земельных участков, занимаемых многоквартирными жилыми домами по адресу: ул. Ерошевского д. 20, ул. Ерошевского д. 22.</p> |
| 2     | Границы разработки документации по планировке территории и площадь объекта проектирования | <p>Октябрьский район городского округа Самара.</p> <p>В границах улиц Скляренко, Мичурина, Революционной, Ерошевского.</p> <p>Площадь 6,90 га.</p> <p>Схема границ территории для подготовки документации по планировке территории утверждается распоряжением Департамента от <i>28.09.2023</i> № <i>РД-3022</i> (приложение №1).</p>   |
| 3     | Нормативные документы и требования нормативного и регулятивного характера к               | <p>Разработку проектов межевания территорий осуществлять в строгом соответствии с:</p> <ul style="list-style-type: none"><li>- Градостроительным кодексом РФ, Земельным кодексом РФ, Водным кодексом РФ, Лесным кодексом РФ, Федеральным законом от 13.07.2015</li></ul>  |

|  |  |   |
|--|--|---|
|  | <p>разрабатываемым проектам межевания территорий</p> | <p>№ 218-ФЗ «О государственной регистрации недвижимости» (далее – Федеральный закон № 218-ФЗ);</p> <ul style="list-style-type: none"> <li>- иными нормативными правовыми актами РФ, Самарской области, городского округа Самара;</li> <li>- Инструкцией о порядке проектирования и установления красных линий в городах и других поселениях РФ, принятой постановлением Госстроя России от 06.04.1998 № 18-30 (далее - РДС 30-201-98), в части не противоречащей действующему законодательству;</li> <li>- Генеральным планом городского округа Самара, утвержденным Решением Думы городского округа Самара от 20.03.2008 № 539 (далее - Генеральный план);</li> <li>- Правилами землепользования и застройки в городе Самаре, утвержденными Постановлением Самарской городской Думы от 26.04.2001 № 61 (далее - Правила);</li> <li>- региональными нормативами градостроительного проектирования Самарской области, сводами правил (далее - СП), СНиПами, СанПиНами, техническими регламентами и др.</li> <li>- местными нормативами градостроительного проектирования городского округа Самара, утвержденными Решением Думы городского округа Самара от 07.02.2019 № 382 «Об утверждении местных нормативов градостроительного проектирования городского округа Самара»;</li> <li>- Порядком подготовки и утверждения документации по планировке территории городского округа Самара, утвержденного Постановлением Администрации городского округа Самара от 05.09.2019 № 654;</li> <li>- иными нормативными актами: целевыми программами, утвержденными проектами градостроительного развития территории и др.</li> </ul> <p>При межевании территории:</p> <ul style="list-style-type: none"> <li>- межевание вести в соответствии с требованиями статей 11.2, 11.9 Земельного кодекса РФ, 43 Градостроительного кодекса РФ, Федерального закона № 218-ФЗ;</li> <li>- учесть утвержденную на данной территории документацию по планировке территории;</li> <li>- определить местоположение границ образуемых и изменяемых земельных участков, расположенных в границах элемента планировочной структуры;</li> <li>- предусмотреть доступ (проход или проезд от земельных участков общего пользования)</li> </ul> |
|--|--|---|

|   |   |  |
|---|---|--|
|   |   | <p>к образуемым или изменяемым земельным участкам, в том числе путем установления сервитутов, в соответствии с Федеральным законом № 218-ФЗ;</p> <ul style="list-style-type: none"> <li>- образовать земельные участки, занимаемые многоквартирными жилыми домами, скверами, объектами коммунального обслуживания, попадающими в границы разработки документации по планировке территории (проект межевания территории), с учетом данных технической инвентаризации, а именно схематичных генеральных планов в границах исторической планировочной зоны в соответствии с Генеральным планом городского округа Самара, утвержденным Решением Думы городского округа Самара от 20.03.2008 № 539;</li> <li>- при разработке проекта межевания территорий в границы земельных участков включаются территории на которых расположены многоквартирные жилые дома с элементами озеленения и благоустройства, иные предназначенные для обслуживания, эксплуатации и благоустройства данных домов и расположенные на указанных земельных участках объекты;</li> <li>- образуемые и изменяемые земельные участки должны находиться в одной территориальной зоне за исключением земельных участков, границы которых в соответствии с земельным законодательством могут пересекать границы территориальных зон.</li> </ul> |
| 4 | Состав исходных данных для подготовки проектов межевания территорий | <p>Сбор исходных данных обеспечивается Разработчиком (Заказчиком) документации в границах разработки проектов межевания территорий:</p> <ol style="list-style-type: none"> <li>1) топографическая съемка 1:500;</li> <li>2) сведения из информационной системы обеспечения градостроительной деятельности городского округа Самара (далее – ИСОГД):</li> </ol> <ul style="list-style-type: none"> <li>- из раздела 3 ИСОГД документы территориального планирования муниципальных образований, нормативные правовые акты, которыми утверждены документы территориального планирования муниципальных образований, и (или) нормативные правовые акты, которыми внесены изменения в такие документы (генеральный план городского округа, красные линии (существующие));</li> <li>- из раздела 5 ИСОГД правила землепользования и застройки территорий, нормативные правовые акты, которыми утверждены правила землепользования и застройки территорий, и (или) нормативные правовые акты, которыми внесены изменения в такие документы (в том числе ЗОУИГ);</li> <li>- из раздела 7 ИСОГД документация</li> </ul>  |

|  |  |   |
|--|--|---|
|  |  | <p>по планировке территории, ненормативные правовые акты, которыми утверждена документация по планировке территории, и (или) ненормативные правовые акты, которыми внесены изменения в такую документацию; нормативные правовые акты, которыми утверждены порядок подготовки документации по планировке территории, порядок принятия решения об утверждении документации по планировке территории, порядок внесения изменений в такую документацию, порядок отмены такой документации или ее отдельных частей, порядок признания отдельных частей такой документации не подлежащими применению (в том числе красные линии);</p> <ul style="list-style-type: none"> <li>- из раздела 8 ИСОГД материалы и результаты инженерных изысканий (геодезические и картографические материалы (топографические материалы Департамента));</li> <li>- из раздела 10 ИСОГД сведения, документы, материалы о границах зон с особыми условиями использования территорий и об их характеристиках, в том числе сведения об ограничениях использования земельных участков и (или) объектов капитального строительства в границах таких зон, в том числе нормативные правовые акты об установлении, изменении, прекращении существования зон с особыми условиями использования территории; иные сведения, документы, материалы (в том числе ЗОУИТ, ОКН, СЗЗ);</li> <li>- из раздела 13 ИСОГД сведения, документы, материалы дел о застроенных и (или) подлежащих застройке земельных участках; разрешение на использование земель; нормативные правовые акты о присвоении, изменении и аннулировании адресов объектов недвижимости (в том числе ГПЗУ, РС, формирование земельных участков);</li> <li>- из раздела 14 ИСОГД программы комплексного развития транспортной инфраструктуры, программы комплексного развития социальной инфраструктуры, программы комплексного развития систем коммунальной инфраструктуры;</li> <li>- из раздела 16 ИСОГД сведения, документы, материалы в отношении лесничеств, в том числе лесохозяйственные регламенты, проекты освоения лесов, проектная документация лесных участков;</li> </ul> <p>Сбор исходных данных обеспечивается Разработчиком документации в границах разработки проектов межевания территорий:</p> <ol style="list-style-type: none"> <li>1) материалы аэрофотосъемки в масштабе 1:2000;</li> <li>2) сведения о зонах с особыми условиями</li> </ol> |
|--|--|---|

|   |  |   |
|---|--|---|
|   |  | <p>использования территорий:</p> <ul style="list-style-type: none"> <li>- особо охраняемых природных территориях федерального, регионального, местного значения;</li> <li>- о лесах, расположенных на землях лесного фонда, землях иных категорий;</li> <li>- о водоохраных зонах, прибрежных защитных полосах, береговых полосах водных объектов;</li> <li>- о зонах санитарной охраны источников питьевого водоснабжения;</li> <li>- о санитарно-защитных зонах;</li> <li>- о наличии (или отсутствии) скотомогильников (биотермических ям);</li> <li>- о численности охотничьих ресурсов, охотничьих угодьях, юридических лицах, осуществляющих виды деятельности в сфере охотничьего хозяйства, проведенных биотехнических мероприятиях, особо охраняемых природных территориях и оказываемых услугах в сфере охотничьего хозяйства;</li> <li>- иных зонах с особыми условиями использования территории;</li> </ul> <p>3) сведения из ЕГРН - кадастровые планы территорий (при необходимости кадастровые выписки о земельных участках) в электронном виде, подписанные электронной цифровой подписью;</p> <p>4) сведения Управления государственной охраны объектов культурного наследия Самарской области (перечень, границы охранных зон, зон регулирования застройки, градостроительные регламенты).</p> |
| 5 | <p>Состав проектов межевания территорий (в соответствии со ст. 43 Градостроительного кодекса РФ)</p> | <p>Проекты межевания территории состоят из основной части, которая подлежит утверждению, и материалов по обоснованию этого проекта. Основная часть проекта межевания территории включает в себя текстовую часть и чертежи межевания территории.</p> <p>Текстовая часть проекта межевания территории включает в себя:</p> <ol style="list-style-type: none"> <li>1) перечень и сведения о площади образуемых земельных участков, в том числе возможные способы их образования;</li> <li>2) перечень и сведения о площади образуемых земельных участков, которые будут отнесены к территориям общего пользования или имуществу общего пользования, в том числе в отношении которых предполагаются резервирование и (или) изъятие для государственных или муниципальных нужд;</li> <li>3) вид разрешенного использования образуемых земельных участков в соответствии с проектом планировки территории в случаях, предусмотренных Градостроительным кодексом РФ;</li> <li>4) целевое назначение лесов, вид (виды)</li> </ol>   |

|  |  |  |
|--|--|--|
|  |  | <p>разрешенного использования лесного участка, количественные и качественные характеристики лесного участка, сведения о нахождении лесного участка в границах особо защитных участков лесов (в случае, если подготовка проекта межевания территории осуществляется в целях определения местоположения границ образуемых и (или) изменяемых лесных участков);</p> <p>5) сведения о границах территории, в отношении которой утвержден проект межевания, содержащие перечень координат характерных точек этих границ в системе координат, используемой для ведения Единого государственного реестра недвижимости. Координаты характерных точек границ территории, в отношении которой утвержден проект межевания, определяются в соответствии с требованиями к точности определения координат характерных точек границ, установленных в соответствии с настоящим Кодексом для территориальных зон.</p> <p>На чертежах межевания территории отображаются:</p> <ol style="list-style-type: none"> <li>1) границы планируемых (в случае, если подготовка проекта межевания территории осуществляется в составе проекта планировки территории) и существующих элементов планировочной структуры;</li> <li>2) красные линии, утвержденные в составе проекта планировки территории, или красные линии, утверждаемые, изменяемые проектом межевания территории в соответствии с п. 2 ч. 2 ст. 43 Градостроительным кодексом РФ;</li> <li>3) линии отступа от красных линий в целях определения мест допустимого размещения зданий, строений, сооружений;</li> <li>4) границы образуемых и (или) изменяемых земельных участков, условные номера образуемых земельных участков, в том числе в отношении которых предполагаются их резервирование и (или) изъятие для государственных или муниципальных нужд;</li> <li>5) границы публичных сервитутов.</li> </ol> <p>Материалы по обоснованию проекта межевания территории включают в себя чертежи (М 1:500 – 1:2000), на которых отображаются:</p> <ol style="list-style-type: none"> <li>1) границы существующих земельных участков;</li> <li>2) границы зон с особыми условиями использования территорий;</li> <li>3) местоположение существующих объектов капитального строительства;</li> <li>4) границы особо охраняемых природных территорий;</li> </ol> |
|--|--|--|

|   |  |  |
|---|--|--|
|   |  | <p>5) границы территорий объектов культурного наследия;</p> <p>6) границы лесничеств, участков лесничеств, лесных кварталов, лесотаксационных выделов или частей лесотаксационных выделов.</p> <p>При подготовке проекта межевания территории определение местоположения границ образуемых и (или) изменяемых земельных участков осуществляется в соответствии с градостроительными регламентами и нормами отвода земельных участков для конкретных видов деятельности, иными требованиями к образуемым и (или) изменяемым земельным участкам, установленными федеральными законами и законами субъектов Российской Федерации, техническими регламентами, сводами правил.</p> <p>В случае, если разработка проекта межевания территории осуществляется применительно к территории, в границах которой предусматривается образование земельных участков на основании утвержденной схемы расположения земельного участка или земельных участков на кадастровом плане территории, срок действия которой не истек, местоположение границ земельных участков в таком проекте межевания территории должно соответствовать местоположению границ земельных участков, образование которых предусмотрено данной схемой.</p> |
| 6 | <p>Основные этапы подготовки проектов межевания территорий</p> | <p>1 этап. Сбор и систематизация исходных данных.</p> <p>2 этап. Подготовка проектов межевания территорий.</p> <p>3 этап. Направление разработчиком проектов межевания территорий в Департамент градостроительства городского округа Самара для проверки материалов на соответствие действующему законодательству, в том числе в виде файлов с использованием схем для формирования документов в формате XML, обеспечивающих считывание и контроль содержащихся в них данных, в соответствии с требованиями, утвержденными Постановлением Правительства РФ от 31.12.2015 № 1532, файлов в формате *.idf, для образуемых и/или изменяемых в проекте межевания земельных участков - файлы в формате mid/mif в системе координат МСК 63.</p> <p>Департамент градостроительства городского округа Самара:</p> <ul style="list-style-type: none"> <li>- осуществляет проверку на соответствие разработанных проектов межевания территорий Градостроительному кодексу РФ, настоящего Технического задания;</li> </ul>  |

|   |  |  |
|---|--|--|
|   |  | <p>- по результатам проверки Департамент градостроительства городского округа Самара направляет проекты межевания территорий в уполномоченный орган для организации и проведения публичных слушаний по проектам межевания территорий либо, при наличии замечаний, направляет их разработчику на доработку.</p> <p>4 этап. Проведение публичных слушаний по проектам межевания территорий в срок, установленный действующим законодательством.</p> <p>Разработчик принимает непосредственное участие в представлении и защите проектов межевания территорий на публичных слушаниях. Демонстрационные материалы для проведения публичных слушаний предоставляются разработчиком безвозмездно.</p> <p>- уполномоченный орган обеспечивает подготовку и официальное опубликование заключения о результатах публичных слушаний по проектам межевания территорий.</p> <p>- уполномоченный орган направляет разработанные проекты межевания территорий с заключением о результатах публичных слушаний уполномоченному органу государственной власти или местного самоуправления для принятия решения о его утверждении или отклонении данных проектов и направлении их на доработку.</p> <p>5 этап. Корректировка (при необходимости) материалов по замечаниям Департамента градостроительства городского округа Самара, по результатам публичных слушаний.</p> <p>6 этап. Направление проектов межевания территорий в виде файлов с использованием схем для формирования документов в формате XML, обеспечивающих считывание и контроль содержащихся в них данных, в соответствии с требованиями, утвержденными Постановлением Правительства РФ от 31.12.2015 № 1532, файлов в формате *idf в системе координат МСК 63 в уполномоченный орган государственной власти или местного самоуправления для принятия решения о ее утверждении, либо возвращении на доработку.</p> |
| 9 | Требования к оформлению и комплектации проектов межевания территорий | <p>Для изображения элементов, повторяющихся на различных чертежах и схемах, применяются идентичные условные обозначения и прозрачные краски, не закрывающие топографо-геодезическую подоснову.</p> <p>Чертежи планировки территории могут быть объединены в один чертёж планировки территории</p>  |

|  |  |  |
|--|--|--|
|  |  | <p>либо выполнены в виде отдельных схем.</p> <p>Положения о размещении могут быть отображены на чертеже планировки территории.</p> <p>Материалы по обоснованию проекта планировки территории могут выполняться в виде отдельных томов или быть объединены в один том.</p> <p>Чертежи межевания территории могут быть объединены в один чертёж межевания территории, либо выполнены в виде отдельных схем.</p> <p>Чертежи планировки и межевания территории должны также содержать области для последующей простановки виз уполномоченных на утверждение и согласование документации по планировке территории должностных лиц уполномоченного органа государственной власти или местного самоуправления. Наименования должностей уточняются разработчиком в Департаменте градостроительства городского округа Самара перед сдачей материалов на 4 этапе, указанном в разделе 10 настоящего Технического задания.</p> <p>Все листы документации по планировке территории должны быть подписаны со стороны разработчика, должности, фамилии, имени и отчества ответственных лиц должны быть написаны разборчиво, не должны содержать исправлений или подчисток. В случае объединения листов в тома они должны быть сшиты, пронумерованы и скреплены подписью и печатью (при наличии) со стороны разработчика.</p> <p>Разработанный проект межевания территории направляется Подрядчиком в Департамент градостроительства городского округа Самара на 3 этапе, указанном в разделе 6 настоящего Технического задания, в пяти экземплярах на бумажном носителе и на одном электронном носителе (CD-диск) в формате pdf и в векторной форме в *.idf в системе координат МСК 63.</p> <p>Обменный файл должен содержать следующую информацию:</p> <ol style="list-style-type: none"> <li>1. Реквизиты решения об утверждении проекта межевания территории (дата принятия решения, номер решения);</li> <li>2. Границы образуемых и (или) изменяемых земельных участков, частей земельных участков, их условные номера;</li> <li>3. Вид или виды разрешенного использования земельных участков, указанные в утвержденном проекте межевания территории;</li> <li>4. Границы ранее установленных публичных</li> </ol> |
|--|--|--|

|  |  |   |
|--|--|---|
|  |  | <p>сервитутов;</p> <p>5. Зоны с особыми условиями использования;</p> <p>6. Красные линии; линии отступа от красных линий.</p> <p>В соответствии с требованиями, утверждёнными Постановлением Правительства РФ от 31.12.2015 № 1532, письма ФГБУ «ФКП Росреестра» от 27.07.2018 №11N-1558-МС и письма ФГБУ «ФКП Росреестра» от 15.06.2015 №11-1836-КЛ проекты межевания территорий направляются разработчиком в Департамент градостроительства городского округа Самара в электронном виде, в виде образа проекта межевания территории в формате PDF, завершённого усиленной квалификационной электронной подписью подготовившего и направленного их органа и файлов в формате mid/mif, содержащих сведения об описании местоположения границ территории, в отношении которой утверждён проект межевания территории, а так же сведения о земельных участках, подлежащих образованию в соответствии с утверждённым проектом межевания территории.</p> <p>При этом для корректной загрузки земельных участков необходимо, чтобы в одном файле формата mid/mif содержались сведения об одном земельном участке.</p> <p>Состав и содержание документов в электронном виде должны соответствовать аналогичным документам на бумажных носителях.</p> |
|--|--|---|

И.о. заместителя  
руководителя Департамента



А.В.Урюпин