



САМАРСКАЯ ГАЗЕТА

ДЕПАРТАМЕНТ ГРАДОСТРОИТЕЛЬСТВА
ГОРОДСКОГО ОКРУГА САМАРА

РАСПОРЯЖЕНИЕ

10.04.2018 № РД-461

О подготовке документации по планировке территории (проекта планировки и проекта межевания территории) по внесению изменений в документацию по планировке территории в границах дачного массива вдоль железной дороги, красной линии перспективного направления магистрали общегородского значения регулируемого движения, границы городского округа Самара в Красноглинском районе городского округа Самара, утвержденную постановлением Администрации городского округа Самара от 13.02.2014 №122, и признании утратившим силу распоряжения Департамента градостроительства городского округа Самара от 04.07.2017 № РД-1706 «О разрешении подготовки документации по внесению изменений в документацию по планировке территории в границах дачного массива вдоль железной дороги, красной линии перспективного направления магистрали общегородского значения регулируемого движения, границы городского округа Самара в Красноглинском районе городского округа Самара, утвержденную постановлением Администрации городского округа Самара от 13.02.2014 №122 «Об утверждении документации по планировке территории в границах дачного массива вдоль железной дороги, красной линии перспективного направления магистрали общегородского значения регулируемого движения, границы городского округа Самара в Красноглинском районе городского округа Самара»

В соответствии со статьями 8, 41, 41.1, 43, 45, 46 Градостроительного кодекса Российской Федерации, статьей 28 Устава городского округа Самара Самарской области, постановлением Администрации городского округа Самара от 01.02.2010 № 80 «Об утверждении Порядка подготовки и утверждения документации по планировке территории городского округа Самара»:

1. Управлению комплексного проектирования Департамента градостроительства городского округа Самара совместно с контрактной службой Департамента градостроительства городского округа Самара в соответствии с Федеральным законом от 05.04.2013 № 44-ФЗ «О контрактной системе в сфере закупок товаров, работ, услуг для обеспечения государственных и муниципальных нужд» обеспечить подготовку документации по планировке территории (проекта планировки и проекта межевания территории) по внесению изменений в документацию по планировке территории в границах дачного массива вдоль железной дороги, красной линии перспективного направления магистрали общегородского значения регулируемого движения, границы городского округа Самара в Красноглинском районе городского округа Самара, утвержденную постановлением Администрации городского округа Самара от 13.02.2014 №122, согласно приложению № 1 к настоящему распоряжению.

2. Подготовку документации по планировке территории (проекта планировки и проекта межевания территории) по внесению изменений в документацию по планировке территории в границах дачного массива вдоль железной дороги, красной линии перспективного направления магистрали общегородского значения регулируемого движения, границы городского округа Самара в Красноглинском районе городского округа Самара, утвержденную постановлением Администрации городского округа Самара от 13.02.2014 №122, вести в соответствии с техническим заданием согласно приложению № 2 к настоящему распоряжению.

3. Установить, что документация по планировке территории (проект планировки и проект межевания территории) по внесению изменений в документацию по планировке территории в границах дачного массива вдоль железной дороги, красной линии перспективного направления магистрали общегородского значения регулируемого движения, границы городского округа Самара в Красноглинском районе городского округа Самара, утвержденную постановлением Администрации городского округа Самара от 13.02.2014 №122, для утверждения должна быть представлена в установленном законом порядке Главе городского округа Самара в течение 12 (двенадцати) месяцев со дня вступления настоящего распоряжения в силу.

4. Признать утратившим силу распоряжение Департамента градостроительства городского округа Самара от 04.07.2017 № РД-1706 «О разрешении подготовки документации по внесению изменений в документацию по планировке территории в границах дачного массива вдоль железной дороги, красной линии перспективного направления магистрали общегородского значения регулируемого движения, границы городского округа Самара в Красноглинском районе городского округа Самара, утвержденную Постановлением Администрации городского округа Самара от 13.02.2014 №122 «Об утверждении документации по планировке территории в границах дачного массива вдоль железной дороги, красной линии перспективного направления магистрали общегородского значения регулируемого движения, границы городского округа Самара в Красноглинском районе городского округа Самара».

5. Управлению развития территорий Департамента градостроительства городского округа Самара в течение трех дней со дня принятия настоящего распоряжения обеспечить его официальное опубликование в газете «Самарская Газета» и размещение на официальном сайте Администрации городского округа Самара в сети Интернет.

6. Настоящее распоряжение вступает в силу со дня его официального опубликования.

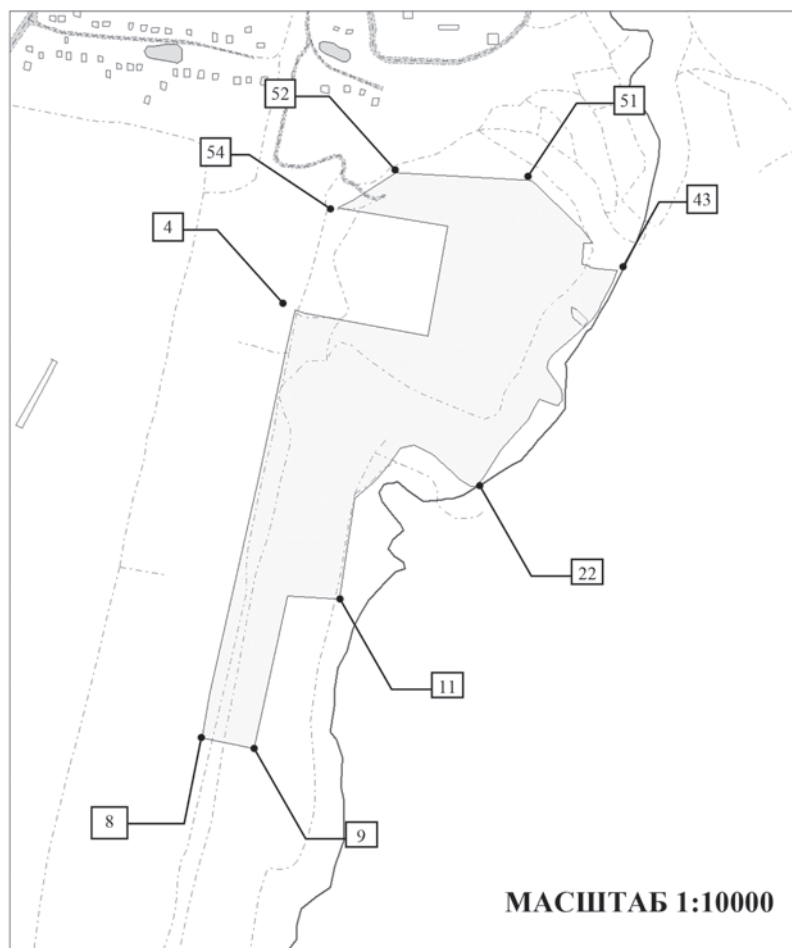
7. Срок действия настоящего распоряжения составляет 12 (двенадцать) месяцев со дня его официального опубликования.

8. Контроль за выполнением настоящего распоряжения возложить на заместителя руководителя Департамента градостроительства городского округа Самара С.Н.Шанова.

Руководитель Департамента Е.Ю.Бондаренко

СХЕМА

границ территории для подготовки документации по планировке территории (проекта планировки и проекта межевания территории) по внесению изменений в документацию по планировке территории в границах дачного массива вдоль железной дороги, красной линии перспективного направления магистрали общегородского значения регулируемого движения, границы городского округа Самара в Красноглинском районе городского округа Самара, утвержденную постановлением Администрации городского округа Самара от 13.02.2014 №122



№	Y	X
1	14580,41	14924,63
2	14370,56	14886,92
3	14415,32	14651,48
4	14418,92	14633,97
5	14345,42	14615,82
6	14098,15	14564,35
7	13688,11	14470,78
8	13601,64	14454,16
9	13583,10	14554,76
10	13873,04	14617,76
11	13869,31	14718,52
12	14061,91	14745,84
13	14097,02	14786,74
14	14128,39	14814,57
15	14158,84	14834,74
16	14162,76	14861,21
17	14146,04	14895,58
18	14114,71	14931,16
19	14099,35	14944,40
20	14091,88	14953,75
21	14083,24	14968,14
22	14083,90	14977,38
23	14099,73	14991,85
24	14154,35	15026,03
25	14181,90	15051,71
26	14212,67	15079,73
27	14235,55	15091,18
28	14249,82	15100,13
29	14240,23	15133,04
30	14239,99	15137,57
31	14240,61	15139,60
32	14249,19	15142,91
33	14260,93	15145,48
34	14270,72	15141,71
35	14310,01	15114,71
36	14324,02	15118,73
37	14336,73	15125,81
38	14367,24	15163,41
39	14400,02	15200,01
40	14419,04	15213,01
41	14435,02	15219,01
42	14473,32	15239,74
43	14497,16	15249,08
44	14500,11	15213,90
45	14502,12	15196,78
46	14504,33	15196,71
47	14506,71	15181,57
48	14548,88	15185,12
49	14547,43	15201,42
50	14574,03	15182,17
51	14668,14	15086,31
52	14683,47	14825,82
53	14629,68	14744,39
54	14615,11	14713,75
1	14580,41	14924,63

ПРИМЕЧАНИЕ:
1. Графический материал действителен только для определения границ разработки документации по планировке территории.

ПРИЛОЖЕНИЕ № 1 к распоряжению Департамента градостроительства городского округа Самара

10.04.2018 № РД-461

S = 30,5 га

Заместитель руководителя Департамента градостроительства
городского округа Самара

С.Н.Шанов

ситуационный план М 1: 100 000



границы испрашиваемой
территории

Управление развития территорий	
Наименование заказчика	Департамент градостроительства городского округа Самара
Графический материал	М 1:10 000 М 1:100 000
Руководитель Управления развития территорий	А.В.Урюпин
Заместитель руководителя Управления развития территорий	Л.Ю.Гимедетдинова
Начальник отдела информационного обеспечения градостроительной деятельности	Е.А.Куркин
Начальник отдела генплана	А.С.Гниломедов
Исполнитель	Е.Ю.Сеткеева
дата выпуска	2018

Официальное опубликование

ПРИЛОЖЕНИЕ №2
к распоряжению Департамента градостроительства
городского округа Самара
10.04.2018 № РД-461

Техническое задание

для подготовки документации по планировке территории (проекта планировки и проекта межевания территории) по внесению изменений в документацию по планировке территории в границах дачного массива вдоль железной дороги, красной линии перспективного направления магистрали общегородского значения регулируемого движения, границы городского округа Самара в Красноглинском районе городского округа Самара, утвержденную Постановлением Администрации городского округа Самара от 13.02.2014 №122, и признании утратившим силу распоряжения Департамента градостроительства городского округа Самара от 04.07.2017 № РД-1706 «О разрешении подготовки документации по внесению изменений в документацию по планировке территории в границах дачного массива вдоль железной дороги, красной линии перспективного направления магистрали общегородского значения регулируемого движения, границы городского округа Самара в Красноглинском районе городского округа Самара, утвержденную постановлением Администрации городского округа Самара от 13.02.2014 №122 «Об утверждении документации по планировке территории в границах дачного массива вдоль железной дороги, красной линии перспективного направления магистрали общегородского значения регулируемого движения, границы городского округа Самара в Красноглинском районе городского округа Самара»

№ п/п	Перечень основных данных и требований	Содержание данных и требований
1	2	3
1	Основание для проектирования	1. распоряжение Департамента градостроительства городского округа Самара от 10.04.2018 № РД-461 «О подготовке документации по планировке территории (проекта планировки и проекта межевания территории) по внесению изменений в документацию по планировке территории в границах дачного массива вдоль железной дороги, красной линии перспективного направления магистрали общегородского значения регулируемого движения, границы городского округа Самара в Красноглинском районе городского округа Самара, утвержденную Постановлением Администрации городского округа Самара от 13.02.2014 №122, и признании утратившим силу распоряжения Департамента градостроительства городского округа Самара от 04.07.2017 № РД-1706 «О разрешении подготовки документации по внесению изменений в документацию по планировке территории в границах дачного массива вдоль железной дороги, красной линии перспективного направления магистрали общегородского значения регулируемого движения, границы городского округа Самара в Красноглинском районе городского округа Самара, утвержденную постановлением Администрации городского округа Самара от 13.02.2014 №122 «Об утверждении документации по планировке территории в границах дачного массива вдоль железной дороги, красной линии перспективного направления магистрали общегородского значения регулируемого движения, границы городского округа Самара в Красноглинском районе городского округа Самара»». (далее - распоряжение Департамента от 10.04.2018 № РД-461).
2	Цели подготовки документации по планировке территории	1. Выделение элементов планировочной структуры, установление границ территорий общего пользования, границ зон планируемого размещения объектов капитального строительства, определения характеристик и очередности планируемого развития территорий. 2. Определение местоположения границ образуемых и изменяемых земельных участков. 3. Установление, изменение, отмена красных линий для застроенных территорий, в границах которых не планируется размещение новых объектов капитального строительства, а также для установления, изменения, отмены красных линий в связи с образованием и (или) изменением земельного участка, расположенного в границах территории, применительно к которой не предусматривается осуществление деятельности по комплексному и устойчивому развитию территории, при условии, что такие установление, изменение, отмена влекут за собой исключительно изменение границ территории общего пользования.
3	Границы разработки документации по планировке территории и площадь объекта проектирования	Красноглинский район городского округа Самара. В границах дачного массива вдоль железной дороги, красной линии перспективного направления магистрали общегородского значения регулируемого движения, границы городского округа Самара. Площадь 30,5 га. Схема границ территории для подготовки документации по планировке территории утверждается распоряжением Департамента от 10.04.2018 № РД-461 (приложение №1).
4	Нормативные документы и требования нормативного и регулятивного характера к разрабатываемой документации по планировке территории	Разработку документации по планировке территории осуществлять в строгом соответствии с: - Градостроительным кодексом РФ, Земельным кодексом РФ, Водным кодексом РФ, Лесным кодексом РФ иными нормативными правовыми актами РФ, Самарской области, городского округа Самара; - Инструкцией о порядке проектирования и установления красных линий в городах и других поселениях РФ, принятой постановлением Госстроя России от 06.04.1998 № 18-30 (далее - РДС 30-201-98), в части не противоречащей действующему законодательству; - Инструкцией о порядке разработки, согласования, экспертизы и утверждения градостроительной документации, утвержденной постановлением Госстроя России от 29.10.2002 № 150 и зарегистрированной в Минюсте РФ 12.02.2003 № 4207 (далее - СНИП 11-04-2003), в части не противоречащей законодательству; - приказом Министерства строительства Самарской области от 29.11.2011 № 137-п «Об утверждении состава и содержания проектов планировки территории, подготовка которых осуществляется на основании схемы территориального планирования Самарской области, в том числе при размещении линейных объектов регионального значения»; - Федеральным законом от 13.07.2015 № 218-ФЗ «О государственной регистрации недвижимости» (далее - Федеральный закон № 218-ФЗ); - Генеральным планом городского округа Самара, утвержденным Решением Думы городского округа Самара от 20.03.2008 № 539 (далее - Генеральный план); - Правилами застройки и землепользования в городе Самаре, утвержденными Постановлением Самарской городской Думы от 26.04.2001 №61 (далее - Правила); - Региональными нормативами градостроительного проектирования Самарской области, утвержденными приказом министерства строительства и жилищно-коммунального хозяйства Самарской области от 25.12.2008 №496-п «Об утверждении региональных нормативов градостроительного проектирования Самарской области»; - Региональными нормативами градостроительного проектирования Самарской области, утвержденными приказом министерства строительства и жилищно-коммунального хозяйства Самарской области от 24.12.2014 №526-п «Об утверждении региональных нормативов градостроительного проектирования Самарской области»; - иными нормативными актами: целевыми программами, утвержденными проектами градостроительного развития территории и др.; - иными нормативными правилами проектирования: Региональными нормативами градостроительного проектирования Самарской области, Сводами правил (далее - СП), СНиПами, СанПиНами, техническими регламентами и др. <u>При проектировании:</u> - нормативные показатели плотности застройки рассчитывать в соответствии с требованиями Правил применительно к территориальной зоне для каждого участка, отсутствующие в Правилах показателя плотности застройки рассчитывать по приложению СП 42.13330.2011; - территории общего пользования (дороги, проезды, улицы, скверы, площади, и.т.д.) выделить красными линиями; - соблюсти максимально полную обеспеченность нормативных показателей по социальным объектам (школы, детские сады, детские и взрослые поликлиники или офисы врачей общей практики) в границах проектирования; - рассмотреть возможность реконструкции существующих и (или) размещения планируемых объектов социального обслуживания (детских садов, школ, детских и взрослых поликлиник, пождепо, станций скорой помощи, отделений почты, участковых пунктов полиции и др.) с учетом нормативных требований к их расположению для полного обеспечения существующего и планируемого населения в границах ППТ; - предусмотреть единую систему транспорта и улично-дорожной сети в увязке с планировочной структурой прилегающих территорий, обеспечивающую удобные, и безопасные транспортно-пешеходные связи и трассировку маршрутов общественного транспорта; - соблюсти максимально полную обеспеченность нормативных показателей по местам хранения автотранспорта в границах проектирования; - минимизировать размещение открытых парковок, для постоянного хранения и циркуляции транспорта, кроме транспорта экстренных служб, на дворовой территории; - выдержать санитарные разрывы до существующей и планируемой жилой застройки от существующих и проектируемых объектов общественно-делового, торгового, промышленно-коммунального назначения. - учесть разрабатываемые ППТ на прилегающих территориях; - учесть границы территорий объектов культурного наследия, включенных в единый государственный реестр объектов культурного наследия (памятников истории и культуры) народов Российской Федерации, границы территорий выявленных объектов культурного наследия. <u>При межевании территории:</u> - межевание вести в соответствии с требованиями статей 11.2, 11.9 Земельного кодекса РФ, 41, 43 Градостроительного кодекса РФ, Федерального закона от 13.07.2015 № 218-ФЗ «О государственной регистрации недвижимости»; - определить местоположение границ образуемых и изменяемых земельных участков застроенных и подлежащих застройке территорий, расположенных в границах элемента планировочной структуры; - предусмотреть доступ (проход или проезд от земельных участков общего пользования) к образуемым или изменяемым земельным участкам, в том числе путем установления сервитутов, в соответствии с Федеральным законом № 218-ФЗ; - образовать земельные участки, занимаемые многоквартирными жилыми домами, попадающими в границы ППТ, с учетом данных технической инвентаризации, а именно схематичных генеральных планов; - при разработке проекта межевания территорий в границы земельных участков включаются территории: под зданиями и сооружениями; проездов, пешеходных дорог и проходов к ним; открытых площадок для временного хранения автомобилей; придомовых зеленых насаждений, площадок для отдыха и игр детей; хозяйственных площадок; физкультурных площадок; резервных территорий; - для сложившихся и вновь образуемых объектов недвижимости, находящихся в собственности нескольких организаций, выделяется единый земельный участок, размер и границы которого устанавливаются в соответствии с основным функциональным назначением объекта, при этом, за отдельным землепользователем условно закрепляется часть участка пропорционально занимаемой полезной площади здания без закрепления границ в натуре; - образуемые и изменяемые земельные участки должны находиться в одной территориальной зоне.
5	Состав исходных данных для подготовки документации по планировке территории	Сбор исходных данных обеспечивается Заказчиком документации в границах разработки проекта планировки территории: 1) топографическая съемка 1:500, выполненная в соответствии с данными инженерно-геодезических изысканий, проведенных в соответствии с требованиями п.п. 5.57-5.60 и п.п.5.189-5.100 СП 11-104-97 «Инженерно-геодезические изыскания для строительства», со сроком изготовления не более 2-х лет (при необходимости); 2) сведения из информационной системы обеспечения градостроительной деятельности городского округа Самара (далее - ИСОГД): - из раздела III ИСОГД «Сведения о - из раздела III ИСОГД «Сведения о документах территориального планирования городского округа Самара (ППТ, ПМТ), материалы по их обоснованию» (в том числе о существующих красных линиях); - из раздела IV ИСОГД «Сведения о правилах землепользования и застройки городского округа Самара, данных о внесении в них изменений»; - из раздела V ИСОГД «Сведения о документации по планировке территорий»; - из раздела VI ИСОГД «Сведения об изученности природных и техногенных условий на основании инженерных изысканий» (обзорные материалы по инженерно-геологическим изысканиям территории, выполненным в различный период); - из подраздела В раздела VIII ИСОГД «Сведения о застроенных и подлежащих застройке земельных участках» (сведения об утвержденных схемах расположения земельного участка на кадастровом плане территории, ГПЗУ); - из раздела IX ИСОГД «Сведения о геодезических и картографических материалах (топографических материалах Департамента»); 3) сведения о зонах с особыми условиями использования территорий: - особо охраняемых природных территориях федерального, регионального, местного значения; - о лесах, расположенных на землях лесного фонда, землях иных категорий; - о водных объектах находящихся в федеральной собственности; - о водоохраных зонах иных водных объектов; - о зонах санитарной охраны источников питьевого водоснабжения; - о санитарно-защитных зонах; - о наличии (или отсутствии) скотомогильников (биотермических ям); - о численности охотничьих ресурсов, охотничьих угодьях, юридических лицах, осуществляющих виды деятельности в сфере охотничьего хозяйства, проведенных биотехнических мероприятий, особо охраняемых природных территориях и оказываемых услугах в сфере охотничьего хозяйства; 4) сведения ФБУ «Федеральная кадастровая палата Росреестра» по Самарской области - кадастровые планы территорий (при необходимости кадастровые выписки о земельных участках) в электронном виде, подписанные электронной цифровой подписью; 5) сведения и материалы АО «Ростехинвентаризация - Федеральное БТИ» об инвентаризации зданий, строений и сооружений, расположенных в границах зон планируемого размещения объектов социально-культурного и коммунально-бытового назначения, иных объектов капитального строительства, в границах зон планируемого размещения объектов федерального значения, объектов регионального значения, объектов местного значения

Официальное опубликование

		<p>б) сведения о незарегистрированных объектах капитального строительства (на основании данных топографической съемки) материалы из АО «Ростехинвентаризация-Федеральное БТИ» относительно объектов жилого и нежилого назначения (технические паспорта на существующие здания и сооружения могут быть предоставлены: как копии техпаспортов или данные в табличном виде, отражающие адрес; год постройки; этажность; общую площадь здания, квартир, встроенных помещений; набор квартир)</p> <p>7) сведения из Единого государственного реестра прав на недвижимое имущество и сделок с ним в отношении объектов, сведения о которых получены в ФГБУ «Федеральная кадастровая палата Росреестра» по Самарской области и АО «Ростехинвентаризация - Федеральное БТИ»;</p> <p>8) сведения Департамента градостроительства городского округа Самара (о предоставлении земельных участков и заключенных договорах аренды земельных участков);</p> <p>9) сведения Департамента управления имуществом городского округа Самара (о предоставлении земельных участков и заключенных договорах аренды земельных участков);</p> <p>10) сведения о договорах аренды на объекты недвижимости, находящихся в собственности Самарской области (министерство имущественных отношений Самарской области, министерство строительства Самарской области);</p> <p>11) сведения Управления государственной охраны объектов культурного наследия Самарской области (перечень, границы охранных зон, зон регулирования застройки, градостроительные регламенты);</p> <p>12) сведения эксплуатирующих и иных заинтересованных учреждений и организаций (водоснабжение и водоотведение, газоснабжение, теплоснабжение, электроснабжение и наружное освещение, телефонизация, дождевая канализация и благоустройство территории, организация дорожного движения, присоединение к действующей улично-дорожной сети) о принципиальной возможности подключения к инженерным сетям, транспортным коммуникациям и отпуска планируемых мощностей;</p> <p>13) сведения профильных министерств Правительства Самарской области и департаментов Администрации городского округа Самара о развитии данной территории по городским программам, в том числе: адресной программе сноса, реконструкции ветхого жилого фонда, а также по программам развития инженерной, социальной и транспортной инфраструктур;</p> <p>14) сведения министерства транспорта и автомобильных дорог Самарской области о документации по планировке территории на проектируемой и сопредельных территориях (при наличии);</p> <p>15) данные на объекты транспортного обслуживания и придорожного сервиса на проектируемых и сопредельных территориях (при необходимости);</p> <p>16) сведения о составе населения, постоянно проживающего на территории;</p> <p>17) сведения о мероприятиях по благоустройству территории;</p> <p>18) сведения о располагаемых на проектируемой территории нестационарных торговых объектах;</p> <p>19) сведения о наличии полезных ископаемых в границах проектирования (Управление по недропользованию Самарской области);</p> <p>20) сведения из ГУП Самарской области «Единый информационно-расчетный региональный центр» (в случае, если проектной документацией предусматривается снос жилых домов);</p> <p>21) сведения об обеспеченности социальными объектами: школы, детские сады, детские и взрослые поликлиники или офисы врачей общей практики, отделения почты и банков, участковые пункты полиции, отделения связи, планируемых мероприятия (запрашиваются в границах радиуса обслуживания объектов в случае размещения новой жилой застройки);</p> <p>22) сведения о производственной деятельности предприятий и организаций производственной сферы, расположенных на планируемой территории, в том числе предприятий промышленности, включая сведения о производимой продукции, о санитарных и экологических параметрах производства, о фактическом использовании территорий предприятий и объектов капитального строительства, о грузообороте предприятий и потреблении инженерных ресурсов, характеристики локальных объектов инженерного обеспечения, о численности и структуре занятости на предприятиях (в том числе сведения о планируемой производственной деятельности предприятий и организаций, расположенных на проектируемой и лежащей территории).</p>
6	Состав документации по планировке территории	<p>1) Проект планировки территории: - основная часть, которая подлежит утверждению; - материалы по обоснованию проекта планировки.</p> <p>2) Проект межевания территории.</p>
7	Состав основной части проекта планировки территории, подлежащей утверждению	<p>1. Чертеж или чертежи планировки территории (М 1:500 – 1:2000), на которых отображаются: а) красные линии. Порядок установления и отображения красных линий, обозначающих границы территорий, занятых линейными объектами и (или) предназначенных для размещения линейных объектов, устанавливается федеральным органом исполнительной власти, осуществляющим функции по выработке государственной политики и нормативно-правовому регулированию в сфере строительства, архитектуры, градостроительства (оформленные в соответствии с требованиями РДС 30-201-98); б) границы существующих и планируемых элементов планировочной структуры; в) границы зон планируемого размещения объектов капитального строительства;</p> <p>2) положение о характеристиках планируемого развития территории, в том числе о плотности и параметрах застройки территории (в пределах, установленных градостроительным регламентом), о характеристиках объектов капитального строительства жилого, производственного, общественно-делового и иного назначения и необходимых для функционирования таких объектов и обеспечения жизнедеятельности граждан объектов коммунальной, транспортной, социальной инфраструктуры, в том числе объектов, включенных в программы комплексного развития систем коммунальной инфраструктуры, программы комплексного развития транспортной инфраструктуры, программы комплексного развития социальной инфраструктуры и необходимых для развития территории в границах элемента планировочной структуры. Для зон планируемого размещения объектов федерального значения, объектов регионального значения, объектов местного значения в такое положение включаются сведения о плотности и параметрах застройки территории, необходимые для размещения указанных объектов, а также в целях согласования проекта планировки территории в соответствии с частью 12.7 статьи 45 Градостроительного кодекса РФ информация о планируемых мероприятиях по обеспечению сохранения применительно к территориальным зонам, в которых планируется размещение указанных объектов, фактических показателей обеспеченности территории объектами коммунальной, транспортной, социальной инфраструктур и фактических показателей территориальной доступности таких объектов для населения;</p> <p>3) положения об очередности планируемого развития территории, содержащие этапы проектирования, строительства, реконструкции объектов капитального строительства жилого, производственного, общественно-делового и иного назначения и этапы строительства, реконструкции необходимых для функционирования таких объектов и обеспечения жизнедеятельности граждан объектов коммунальной, транспортной, социальной инфраструктур, в том числе объектов, включенных в программы комплексного развития систем коммунальной инфраструктуры, программы комплексного развития транспортной инфраструктуры, программы комплексного развития социальной инфраструктуры.</p>
8	Состав материалов по обоснованию проекта планировки территории (в соответствии со ст. 42 ГК РФ)	<p>Материалы по обоснованию проекта планировки территории включают в себя материалы в графической форме (М 1:500 – 1:2000), пояснительную записку.</p> <p>1) карту (фрагмент карты) планировочной структуры территорий поселения, городского округа, межселенной территории муниципального района с отображением границ элементов планировочной структуры;</p> <p>2) результаты инженерных изысканий в объеме, предусмотренном разрабатываемой исполнителем работ программой инженерных изысканий, в случаях, если выполнение таких инженерных изысканий для подготовки документации по планировке территории требуется в соответствии с Градостроительным кодексом РФ;</p> <p>3) обоснование определения границ зон планируемого размещения объектов капитального строительства;</p> <p>4) схему организации движения транспорта (включая транспорт общего пользования) и пешеходов, отражающую местоположение объектов транспортной инфраструктуры и учитывающую существующие и прогнозные потребности в транспортном обеспечении на территории, а также схему организации улично-дорожной сети: - границы проектирования; - категории улиц и дорог, номера кварталов; - линии внутриквартальных проездов и проходов в границах территории общего пользования и (или) являющиеся предметом сервитутов; - остановочные и конечные пункты наземного городского пассажирского транспорта; - объекты транспортной инфраструктуры с выделением эстакад, путепроводов, мостов, тоннелей, объектов внешнего транспорта, железнодорожных вокзалов, пассажирских платформ, сооружений и устройств для хранения и обслуживания транспортных средств (в том числе подземных) и иных подобных объектов в соответствии нормативами градостроительного проектирования; - хозяйственные проезды; - основные пути пешеходного движения, пешеходные переходы, поперечные профили улиц и магистралей; - иные объекты транспортной инфраструктуры;</p> <p>5) схему границ территорий объектов культурного наследия (далее – ОКН) (при их наличии в границах разработки проектной документации), на которой отображаются: - границы проектирования; - границы территорий ОКН, включенных в единый государственный реестр объектов культурного наследия (памятников истории и культуры) народов Российской Федерации; - границы территорий вновь выявленных ОКН;</p> <p>6) схему границ зон с особыми условиями использования территории, включающую: - границы проектирования; - зоны охраны ОКН федерального, регионального и местного значения; - границы земель существующих и планируемых к созданию особо охраняемых природных территорий федерального, регионального и местного значения; - охранные зоны инженерных сетей и сооружений; - зоны охраняемых и режимных объектов; - зоны санитарной охраны источников водоснабжения; - водоохранные зоны, прибрежные защитные и береговые полосы; - санитарно-защитные зоны предприятий и иных объектов; - санитарные разрывы от железнодорожных линий и автодорог; - зоны экологического риска и возможного загрязнения окружающей природной среды вследствие возможных аварий на опасных объектах (при их наличии в границах разработки проектной документации);</p> <p>7) обоснование соответствия планируемых параметров, местоположения и назначения объектов регионального значения, объектов местного значения нормативам градостроительного проектирования и требованиям градостроительных регламентов, а также применительно к территории, в границах которой предусматривается осуществление деятельности по комплексному и устойчивому развитию территории, установленным правилами землепользования и застройки расчетным показателем минимально допустимого уровня обеспеченности территории объектами коммунальной, транспортной, социальной инфраструктур и расчетным показателем максимально допустимого уровня территориальной доступности таких объектов для населения;</p> <p>8) схему, отображающую местоположение существующих объектов капитального строительства, в том числе линейных объектов, объектов, подлежащих сносу, объектов незавершенного строительства, а также проходы к водным объектам общего пользования и их береговым полосам;</p> <p>9) варианты планировочных и (или) объемно-пространственных решений застройки территории в соответствии с проектом планировки территории (в отношении элементов планировочной структуры, расположенных в жилых или общественно-деловых зонах);</p> <p>10) перечень мероприятий по защите территории от чрезвычайных ситуаций природного и техногенного характера, в том числе по обеспечению пожарной безопасности и по гражданской обороне;</p> <p>11) перечень мероприятий по охране окружающей среды;</p> <p>12) обоснование очередности планируемого развития территории;</p> <p>13) схему вертикальной планировки территории, инженерной подготовки и инженерной защиты территории, подготовленную в случаях, установленных уполномоченным Правительством Российской Федерации федеральным органом исполнительной власти, и в соответствии с требованиями, установленными уполномоченным Правительством Российской Федерации федеральным органом исполнительной власти: - границ проектирования; - существующих и проектных отметок по осям проезжих частей в местах пересечения улиц и проездов и в местах перелома продольного профиля, проектные продольные уклоны; - мероприятия по инженерной подготовке территории, обеспечивающие размещение объекта капитального строительства (организация отвода поверхностных вод), сооружения инженерной защиты территории от воздействия чрезвычайных ситуаций природного и техногенного характера); - мероприятия по ограничению негативного техногенного воздействия на окружающую природную среду в соответствии с требованиями природоохранного законодательства;</p> <p>14) иные материалы для обоснования положений по планировке территории: - предложения по застройке территории, которые могут включать материалы, характеризующие архитектурно-планировочные и объемно-пространственные решения застройки территории (при необходимости); - предложения по внесению изменений в действующие Генеральный план городского округа Самара и Правила застройки и землепользования в городе Самаре (при необходимости);</p> <p>Состав исходных данных определен разделом 5 настоящего Технического задания.</p>

Официальное опубликование

9	Состав проекта межевания территории (в соответствии со ст. 43 ГК РФ)	<p>Проект межевания территории состоит из основной части, которая подлежит утверждению, и материалов по обоснованию этого проекта. Основная часть проекта межевания территории включает в себя текстовую часть и чертежи межевания территории. Текстовая часть проекта межевания территории включает в себя:</p> <ol style="list-style-type: none"> 1) перечень и сведения о площади образуемых земельных участков, в том числе возможные способы их образования; 2) перечень и сведения о площади образуемых земельных участков, которые будут отнесены к территориям общего пользования или имуществу общего пользования, в том числе в отношении которых предполагаются резервирование и (или) изъятие для государственных или муниципальных нужд; 3) вид разрешенного использования образуемых земельных участков в соответствии с проектом планировки территории в случаях, предусмотренных Градостроительным кодексом РФ. <p>На чертежах межевания территории отображаются:</p> <ol style="list-style-type: none"> 1) границы планируемых (в случае, если подготовка проекта межевания территории осуществляется в составе проекта планировки территории) и существующих элементов планировочной структуры; 2) красные линии, утвержденные в составе проекта планировки территории, или красные линии, утверждаемые, изменяемые проектом межевания территории в соответствии с п. 2 ч. 2 ст. 43 Градостроительного кодекса РФ; 3) линии отступа от красных линий в целях определения мест допустимого размещения зданий, строений, сооружений; 4) границы образуемых и (или) изменяемых земельных участков, условные номера образуемых земельных участков, в том числе в отношении которых предполагаются их резервирование и (или) изъятие для государственных или муниципальных нужд; 5) границы зон действия публичных сервитутов. <p>Материалы по обоснованию проекта межевания территории включают в себя чертежи (М 1:500 – 1:2000), на которых отображаются:</p> <ol style="list-style-type: none"> 1) границы существующих земельных участков; 2) границы зон с особыми условиями использования территорий; 3) местоположение существующих объектов капитального строительства; 4) границы особо охраняемых природных территорий; 5) границы территорий объектов культурного наследия. <p>Подготовка проектов межевания территории осуществляется с учетом материалов и результатов инженерных изысканий в случаях, если выполнение таких инженерных изысканий для подготовки документации по планировке территории требуется в соответствии с Градостроительным кодексом РФ. В целях подготовки проекта межевания территории допускается использование материалов и результатов инженерных изысканий, полученных для подготовки проекта планировки данной территории, в течение не более чем пяти лет со дня их выполнения.</p> <p>При подготовке проекта межевания территории определение местоположения границ образуемых и (или) изменяемых земельных участков осуществляется в соответствии с градостроительными регламентами и нормами отвода земельных участков для конкретных видов деятельности, иными требованиями к образуемым и (или) изменяемым земельным участкам, установленными федеральными законами и законами субъектов Российской Федерации, техническими регламентами, сводами правил.</p> <p>В проекте межевания территории, подготовленном применительно к территории исторического поселения, учитываются элементы планировочной структуры, обеспечение сохранности которых предусмотрено законодательством об охране объектов культурного наследия (памятников истории и культуры) народов Российской Федерации.</p>
10	Основные этапы подготовки документации по планировке территории	<ol style="list-style-type: none"> 1 этап. Сбор и систематизация исходных данных. Анализ существующего состояния территории и выявление градостроительных предпосылок развития территории и обеспеченности улично-дорожной сети и инженерной инфраструктуры. 2 этап. Подготовка проекта планировки территории. 3 этап. Подготовка проекта межевания территории. 4 этап. Направление разработчиком документации по планировке территории в Департамент градостроительства городского округа Самара для проверки материалов на соответствие действующему законодательству, в том числе проект межевания территории в виде файлов с использованием схем для формирования документов в формате XML, обеспечивающих считывание и контроль содержащихся в них данных, в соответствии с требованиями, утвержденными Постановлением Правительства РФ от 31.12.2015 № 1532. Департамент градостроительства городского округа Самара: <ul style="list-style-type: none"> - осуществляет проверку на соответствие разработанной документации по планировке территории части 10 статьи 45 Градостроительного кодекса РФ, настоящего Технического задания; - по результатам проверки Департамент градостроительства городского округа Самара направляет документацию в уполномоченный орган для организации и проведения публичных слушаний по документации по планировке территории. 5 этап. Проведение публичных слушаний по проекту планировки территории и проекту межевания территории в срок, установленный действующим законодательством. Разработчик принимает непосредственное участие в представлении и защите проекта планировки территории и проекта межевания территории на публичных слушаниях. Демонстрационные материалы для проведения публичных слушаний предоставляются разработчиком бесплатно. <ul style="list-style-type: none"> - уполномоченный орган обеспечивает подготовку и официальное опубликование заключения о результатах публичных слушаний по проекту планировки территории и проекту межевания территории. - уполномоченный орган направляет разработанную документацию по планировке территории с заключением о результатах публичных слушаний уполномоченному органу государственной власти или местного самоуправления для принятия решения о её утверждении или отклонении такой документации и направлении её на доработку. 6 этап. Корректировка (при необходимости) материалов по замечаниям Департамента градостроительства городского округа Самара, по результатам публичных слушаний. 7 этап. Направление документации по планировке территории, в том числе проект межевания территории в виде файлов с использованием схем для формирования документов в формате XML, обеспечивающих считывание и контроль содержащихся в них данных, в соответствии с требованиями, утвержденными Постановлением Правительства РФ от 31.12.2015 № 1532 в уполномоченный орган государственной власти или местного самоуправления для принятия решения о её утверждении, либо возвращении на доработку.
11	Требования к оформлению и комплектации документации по планировке территории	<p>Для изображения элементов, повторяющихся на различных чертежах и схемах, применяются идентичные условные обозначения и прозрачные краски, не закрывающие топографо-геодезическую подоснову.</p> <p>Чертежи планировки территории могут быть объединены в один чертёж планировки территории либо выполнены в виде отдельных схем.</p> <p>Положения о размещении могут быть отображены на чертеже планировки территории.</p> <p>Материалы по обоснованию проекта планировки территории могут выполняться в виде отдельных томов или быть объединены в один том.</p> <p>Чертежи межевания территории могут быть объединены в один чертёж межевания территории, либо выполнены в виде отдельных схем.</p> <p>Чертежи планировки и межевания территории должны содержать области для последующей простановки виз уполномоченных на утверждение и согласование документации по планировке территории должностных лиц уполномоченного органа государственной власти или местного самоуправления. Наименования должностей уточняются разработчиком в Департаменте градостроительства городского округа Самара перед сдачей материалов на 4 этапе, указанном в разделе 10 настоящего Технического задания.</p> <p>Все листы документации по планировке территории должны быть подписаны со стороны разработчика, должности, фамилии, имени и отчества ответственных лиц должны быть написаны разборчиво, не должны содержать исправлений или подчисток. В случае объединения листов в тома они должны быть сшиты, пронумерованы и скреплены подписью и печатью (при наличии) со стороны разработчика.</p> <p>Разработанная документация по планировке территории направляется разработчиком в Департамент градостроительства городского округа Самара на 4 этапе, указанном в разделе 10 настоящего Технического задания, в пяти экземплярах на бумажном носителе и на одном электронном носителе (CD-диск) в формате *.pdf и в векторной форме в формате обменного файла ГИС «ИнГео» версии 4.3. или выше (формат *.idf, *.mif/mid, *.dxf).</p> <p>Обменный файл должен содержать следующую информацию:</p> <ol style="list-style-type: none"> 1. Зоны с особыми условиями использования; 2. Красные линии; линии отступа от красных линий; 3. Границы зон планируемого размещения объектов капитального строительства; 4. Границы образуемых и (или) изменяемых земельных участков, условные номера образуемых земельных участков, в том числе в отношении которых предполагаются их резервирование и (или) изъятие для государственных или муниципальных нужд; 5. Планируемые инженерные сети; 6. Планируемые улицы, проезды; 7. Границы зон действия публичных сервитутов. <p>Проект межевания территории также направляется разработчиком в Департамент градостроительства городского округа Самара в электронном виде в виде файлов с использованием схем для формирования документов в формате XML, обеспечивающих считывание и контроль содержащихся в них данных, в соответствии с требованиями, утвержденными Постановлением Правительства РФ от 31.12.2015 № 1532.</p> <p>Состав и содержание документов в электронном виде должны соответствовать аналогичным документам на бумажных носителях.</p>

Заместитель руководителя Департамента С.Н.Шанов

ИЗВЕЩЕНИЕ О ПРОВЕДЕНИИ СОБРАНИЯ О СОГЛАСОВАНИИ МЕСТОПОЛОЖЕНИЯ ГРАНИЦЫ ЗЕМЕЛЬНОГО УЧАСТКА

Кадастровым инженером ООО «Группа компаний «Абсолют» Головой Ольгой Валентиновной, квалификационный аттестат №63-10-15, почтовый адрес: г. Самара, ул. Черемшанская, 93а, офис 4, 5, тел. 951-96-52, адрес электронной почты: kc-absolute@mail.ru, в отношении земельного участка, расположенного по адресу: Самарская область, г. Самара, Кировский район, пос. Сорокины Хутора, 3-я линия, пер. 2-й, участок №17-Е, выполняются кадастровые работы в связи с образованием земельного участка из земель, находящихся в государственной или муниципальной собственности.

Заказчиком кадастровых работ является Авдеев Олег Анатольевич, почтовый адрес: 443124, г. Самара, 5-я просека, д. 99, кв. 99, тел. 8-937-665-88-53.

Собрание заинтересованных лиц по вопросу согласования местоположения границы земельного участка состоится по адресу: Самарская область, г. Самара, Кировский район, пос. Сорокины Хутора, 3-я линия, пер. 2-й, участок №17-Е, тел. 951-96-52 **14 мая 2018 г. в 11.00.**

Ознакомится с проектом межевого плана земельного участка, выразить свои возражения и требования о проведении согласования местоположения границ земельного участка на местности можно по адресу: 443016, г. Самара, ул. Черемшанская, 93а, офис 4, 5, тел. 951-96-52.

Смежные земельные участки, с правообладателями которых требуется согласовать местоположение границ: земельные участки, расположенные и граничащие с участком, находящимся по адресу: Самарская область, г. Самара, Кировский район, пос. Сорокины Хутора, 3-я линия, пер. 2-й, участок №17-Е, с участками по северу, востоку, югу, западу, в том числе смежные земельные участки с кадастровыми номерами: 63:01:0211003:1313, 63:01:0324005:41, 63:01:0000000:32945.

Возражения по проекту межевого плана и требования о проведении согласования местоположения границ земельных участков на местности принимаются **с 12 апреля 2018 г. по 14 мая 2018 г.** по адресу: 443016, г. Самара, ул. Черемшанская, 93а, офис 4, 5, тел. 951-96-52.

При проведении согласования местоположения границ при себе необходимо иметь документ, удостоверяющий личность, а также документы о правах на земельный участок.

Реклама

ИЗВЕЩЕНИЕ О ПРОВЕДЕНИИ СОБРАНИЯ О СОГЛАСОВАНИИ МЕСТОПОЛОЖЕНИЯ ГРАНИЦЫ ЗЕМЕЛЬНОГО УЧАСТКА

Кадастровым инженером ООО «Группа компаний «Абсолют» Головой Ольгой Валентиновной, квалификационный аттестат №63-10-15, почтовый адрес: г. Самара, ул. Черемшанская, 93а, офис 4, 5, тел. 951-96-52, адрес электронной почты: kc-absolute@mail.ru, в отношении земельного участка с кадастровым номером 63:01:0248028:749, расположенного по адресу: Самарская область, г. Самара, Кировский район, ул. Достоевского, д. 60, выполняются кадастровые работы в связи с уточнением местоположения границы и площади земельного участка.

Заказчиком кадастровых работ является Фадеева Татьяна Михайловна, почтовый адрес: 443902, Самарская область, п. Прибрежный, ул. Звездная, д. 9, кв. 1, тел. 8-937-665-88-53.

Собрание заинтересованных лиц по вопросу согласования местоположения границы земельного участка состоится по адресу: Самарская область, г. Самара, Кировский район, ул. Достоевского, д. 60, **14 мая 2018 г. в 10.00.**

Ознакомится с проектом межевого плана земельного участка, выразить свои возражения и требования о проведении согласования местоположения границ земельного участка на местности можно по адресу: 443016, г. Самара, ул. Черемшанская, 93а, офис 4, 5, тел. 951-96-52.

Смежные земельные участки, с правообладателями которых требуется согласовать местоположение границ: земельные участки, расположенные и граничащие с участком, находящимся по адресу: Самарская область, г. Самара, Кировский район, ул. Достоевского, д. 60, с кадастровым номером 63:01:0248028:749, по северу, востоку, югу, западу, в том числе смежный земельный участок с кадастровым номером 63:01:0248028:4.

Возражения по проекту межевого плана и требования о проведении согласования местоположения границ земельного участка на местности принимаются **с 12 апреля 2018 г. по 14 мая 2018 г.** по адресу: 443016, г. Самара, ул. Черемшанская, 93а, офис 4, 5, тел. 951-96-52.

При проведении согласования местоположения границ при себе необходимо иметь документ, удостоверяющий личность, а также документы о правах на земельный участок.

Реклама

ИЗВЕЩЕНИЕ О ПРОВЕДЕНИИ СОБРАНИЯ О СОГЛАСОВАНИИ МЕСТОПОЛОЖЕНИЯ ГРАНИЦЫ ЗЕМЕЛЬНОГО УЧАСТКА

Кадастровым инженером Арслановой Ириной Алексеевной, г. Самара, микрорайон Крутые Ключи, д. 54, кв. 26, irina-alek@mail.ru, Т8-927-687-15-33, аттестат №63-11-102, СРО Ассоциация саморегулируемая организация «Объединение кадастровых инженеров», в отношении земельного участка, расположенного по адресу: г. Самара, Кировский район, железнодорожная платформа Дачная, массив №10, участок №10, выполняются кадастровые работы по уточнению местоположения границы земельного участка.

Заказчиком кадастровых работ является Ремизова Наталья Валерьевна, г. Самара, ул. Партизанская, д. 78В, кв. 60, тел. 8-960-811-00-22.

Собрание заинтересованных лиц по поводу согласования местоположения границы состоится по адресу: г. Самара, Кировский район, железнодорожная платформа Дачная, массив №10, участок №10 **14 мая 2018 г. в 12.00.**

С проектом межевого плана земельного участка можно ознакомиться по адресу: г. Самара, микрорайон Крутые Ключи, д. 54, кв. 26.

Возражения по проекту межевого плана и требования о проведении согласования местоположения границ земельных участков на местности принимаются **с 12 апреля 2018 г. по 14 мая 2018 г.** по адресу: г. Самара, микрорайон Крутые Ключи, д. 54, кв. 26.

Смежные земельные участки, с правообладателями которых требуется согласовать местоположение границы:

1. г. Самара, Кировский район, СТ «Железнодорожник», железнодорожная платформа Дачная, массив №10, участок №11.
2. г. Самара, Кировский район, СТ «Железнодорожник», остановка «Дачная», массив №10, участок №9 по ж. д. ветке «Водинская-Смышляевка», кадастровый номер 63:01:0000000:24032.

При себе необходимо иметь документ, удостоверяющий личность, а также документы о правах на земельный участок.

Реклама

ИЗВЕЩЕНИЕ О ПРОВЕДЕНИИ СОБРАНИЯ О СОГЛАСОВАНИИ МЕСТОПОЛОЖЕНИЯ ГРАНИЦЫ ЗЕМЕЛЬНОГО УЧАСТКА

Кадастровым инженером Скрипкиным С.А., адрес: 443090, Россия, Самарская обл., г. Самара, ул. Советской Армии, 180, стр. 3, оф. 703, адрес электронной почты: bti-samara@mail.ru, контактный телефон 8 (917) 112-59-85, номер регистрации в государственном реестре лиц, осуществляющих кадастровую деятельность: 36850, выполняются кадастровые работы по уточнению границ и площади земельного участка, расположенного по адресу: Самарская обл., г. Самара, Промышленный р-н, ул. Стара-Загора, дом 88, гараж 13, кадастровый номер 63:01:0714002:684.

Заказчиком кадастровых работ является Бурмистрова О.М.

Собрание заинтересованных лиц по поводу согласования местоположения границы состоится по адресу: Самарская обл., г. Самара, ул. Советской Армии, 180, стр. 3, оф. 703 **14 мая 2018 г. в 10.00.**

С проектом межевого плана земельного участка можно ознакомиться по адресу: Самарская обл., г. Самара, ул. Советской Армии, 180, стр. 3, оф. 703.

Обоснованные возражения по проекту межевого плана и требования о проведении согласования местоположения границы земельных участков на местности принимаются **с 12 апреля 2018 г. по 14 мая 2018 г.** по адресу: Самарская обл., г. Самара, ул. Советской Армии, 180, стр. 3, оф. 703.

Смежные земельные участки, с правообладателями которых требуется согласовать местоположение границы: Самарская обл., г. Самара, Промышленный р-н, ул. Стара-Загора, дом 88, гараж 10 (кадастровый номер 63:01:0714002:682); Самарская область, г. Самара, Промышленный р-н, ул. Стара-Загора, дом 88, гараж 12; а также остальные правообладатели смежных земельных участков.

При проведении согласования местоположения границ при себе необходимо иметь документ, удостоверяющий личность, а также документы о правах на земельный участок.

Реклама

Официальное опубликование

**ДЕПАРТАМЕНТ ГРАДОСТРОИТЕЛЬСТВА
ГОРОДСКОГО ОКРУГА САМАРА**

РАСПОРЯЖЕНИЕ
10.04.2018 № РД-463

О подготовке документации по планировке территории (проекта планировки и проекта межевания территории) по внесению изменений в документацию по планировке территории в границах дачного массива вдоль железной дороги, красной линии перспективного направления магистрали общегородского значения регулируемого движения, дачного массива вдоль Орлова оврага в Красноглинском районе городского округа Самара, утвержденную постановлением Администрации городского округа Самара от 22.03.2013 №189

В соответствии со статьями 8, 41, 41.1, 43, 45, 46 Градостроительного кодекса Российской Федерации, статьей 28 Устава городского округа Самара Самарской области, постановлением Администрации городского округа Самара от 01.02.2010 № 80 «Об утверждении Порядка подготовки и утверждения документации по планировке территории городского округа Самара»:

1. Управлению комплексного проектирования Департамента градостроительства городского округа Самара совместно с контрактной службой Департамента градостроительства городского округа Самара в соответствии с Федеральным законом от 05.04.2013 № 44-ФЗ «О контрактной системе в сфере закупок товаров, работ, услуг для обеспечения государственных и муниципальных нужд» обеспечить подготовку документации по планировке территории (проекта планировки и проекта межевания территории) по внесению изменений в документацию по планировке территории в границах дачного массива вдоль железной дороги, красной линии перспективного направления магистрали общегородского значения регулируемого движения, дачного массива вдоль Орлова

оврага в Красноглинском районе городского округа Самара, утвержденную постановлением Администрации городского округа Самара от 22.03.2013 №189, согласно приложению № 1 к настоящему распоряжению.

2. Подготовку документации по планировке территории (проекта планировки и проекта межевания территории) по внесению изменений в документацию по планировке территории в границах дачного массива вдоль железной дороги, красной линии перспективного направления магистрали общегородского значения регулируемого движения, границы городского округа Самара в Красноглинском районе городского округа Самара, утвержденную постановлением Администрации городского округа Самара от 22.03.2013 №189, вести в соответствии с техническим заданием согласно приложению № 2 к настоящему распоряжению.

3. Установить, что документация по планировке территории (проект планировки и проект межевания территории) по внесению изменений в документацию по планировке территории в границах дачного массива вдоль железной дороги, красной линии перспективного направления магистрали общегородского значения регулируемого движения, границы городского округа Самара в Красноглинском районе городского округа Самара, утвержденную постановлением Администрации городского округа Самара от 22.03.2013 №189, для утверждения должна быть представлена в установленном законом порядке Главе городского округа Самара в течение 12 (двенадцати) месяцев со дня вступления настоящего распоряжения в силу.

4. Управлению развития территорий Департамента градостроительства городского округа Самара в течение трех дней со дня принятия настоящего распоряжения обеспечить его официальное опубликование в газете «Самарская Газета» и размещение на официальном сайте Администрации городского округа Самара в сети Интернет.

6. Настоящее распоряжение вступает в силу со дня его официального опубликования.

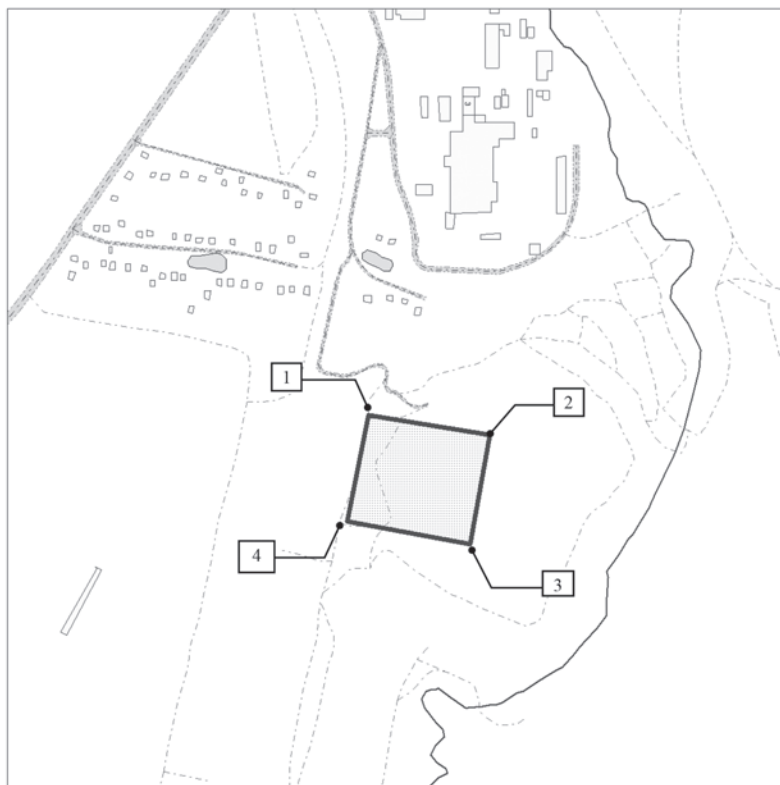
7. Срок действия настоящего распоряжения составляет 12 (двенадцать) месяцев со дня его официального опубликования.

8. Контроль за выполнением настоящего распоряжения возложить на заместителя руководителя Департамента градостроительства городского округа Самара С.Н.Шанова.

Руководитель Департамента Е.Ю.Бондаренко

СХЕМА

границ территории для подготовки документации по планировке территории (проекта планировки и проекта межевания территории) по внесению изменений в документацию по планировке территории в границах дачного массива вдоль железной дороги, красной линии перспективного направления магистрали общегородского значения регулируемого движения, дачного массива вдоль Орлова оврага в Красноглинском районе городского округа Самара, утвержденную постановлением Администрации городского округа Самара от 22.03.2013 №189



МАСШТАБ 1:10000

S = 5,0 га

№	Y	X
1	14618,72	14691,79
2	14580,41	14924,63
3	14370,56	14886,92
4	14415,32	14651,48
1	14618,72	14691,79

**ПРИЛОЖЕНИЕ № 1
к распоряжению Департамента
градостроительства
городского округа Самара**

10.04.2018 № РД-463

ситуационный план М 1: 80 000



границы испрашиваемой территории

Заместитель руководителя Департамента градостроительства городского округа Самара

С.Н.Шанов

Управление развития территорий

Наименование заказчика	Департамент градостроительства городского округа Самара	
Графический материал	М 1:10 000 М 1:80 000	
Руководитель Управления развития территорий		А.В.Урюпин
Заместитель руководителя Управления развития территорий		Л.Ю.Гимедетдинова
Начальник отдела информационного обеспечения градостроительной деятельности		Е.А.Куркин
Начальник отдела генплана		А.С.Гниломедов
Исполнитель		Е.Ю.Сеткеева
дата выпуска		2018

ПРИМЕЧАНИЕ:

1. Графический материал действителен только для определения границ разработки документации по планировке территории.

Техническое задание

для подготовки документации по планировке территории (проекта планировки и проекта межевания территории) по внесению изменений в документацию по планировке территории в границах дачного массива вдоль железной дороги, красной линии перспективного направления магистрали общегородского значения регулируемого движения, дачного массива вдоль Орлова оврага в Красноглинском районе городского округа Самара, утвержденную постановлением Администрации городского округа Самара от 22.03.2013 №189

ПРИЛОЖЕНИЕ №2
к распоряжению Департамента градостроительства городского округа Самара
10.04.2018 № РД-463

№ п/п	Перечень основных данных и требований	Содержание данных и требований
1	2	3
1	Основание для проектирования	1.распоряжение Департамента градостроительства городского округа Самара от 10.04.2018 № РД-463 «О подготовке документации по планировке территории (проекта планировки и проекта межевания территории) по внесению изменений в документацию по планировке территории в границах дачного массива вдоль железной дороги, красной линии перспективного направления магистрали общегородского значения регулируемого движения, дачного массива вдоль Орлова оврага в Красноглинском районе городского округа Самара, утвержденную постановлением Администрации городского округа Самара от 22.03.2013 №189». (далее - распоряжение Департамента от 10.04.2018 № РД-463).
2	Цели подготовки документации по планировке территории	1. Выделение элементов планировочной структуры, установление границ территорий общего пользования, границ зон планируемого размещения объектов капитального строительства, определения характеристик и очередности планируемого развития территории. 2. Определение местоположения границ образуемых и изменяемых земельных участков. 3. Установление, изменение, отмена красных линий для застроенных территорий, в границах которых не планируется размещение новых объектов капитального строительства, а также для установления, изменения, отмены красных линий в связи с образованием и (или) изменением земельного участка, расположенного в границах территории, применительно к которой не предусматривается осуществление деятельности по комплексному и устойчивому развитию территории, при условии, что такие установление, изменение, отмена влекут за собой исключительно изменение границ территории общего пользования.

Официальное опубликование

3	Границы разработки документации по планировке территории и площадь объекта проектирования	Красноглинский район городского округа Самара. В границах дачного массива вдоль железной дороги, красной линии перспективного направления магистрали общегородского значения регулируемого движения, дачного массива вдоль Орлова оврага. Площадь 5,0 га. Схема границ территории для подготовки документации по планировке территории утверждается распоряжением Департамента от 10.04.2018 № РД-463 (приложение №1).
4	Нормативные документы и требования нормативного и регулятивного характера к разрабатываемой документации по планировке территории	<p>Разработку документации по планировке территории осуществлять в строгом соответствии с:</p> <ul style="list-style-type: none"> - Градостроительным кодексом РФ, Земельным кодексом РФ, Водным кодексом РФ, Лесным кодексом РФ иными нормативными правовыми актами РФ, Самарской области, городского округа Самара; - Инструкцией о порядке проектирования и установления красных линий в городах и других поселениях РФ, принятой постановлением Госстроя России от 06.04.1998 № 18-30 (далее - РДС 30-201-98), в части не противоречащей действующему законодательству; - Инструкцией о порядке разработки, согласования, экспертизы и утверждения градостроительной документации, утвержденной постановлением Госстроя России от 29.10.2002 № 150 и зарегистрированной в Минюсте РФ 12.02.2003 № 4207 (далее - СНИП 11-04-2003), в части не противоречащей законодательству; - приказом Министерства строительства Самарской области от 29.11.2011 № 137-п «Об утверждении состава и содержания проектов планировки территории, подготовка которых осуществляется на основании схемы территориального планирования Самарской области, в том числе при размещении линейных объектов регионального значения»; - Федеральным законом от 13.07.2015 № 218-ФЗ «О государственной регистрации недвижимости» (далее - Федеральный закон № 218-ФЗ); - Генеральным планом городского округа Самара, утвержденным Решением Думы городского округа Самара от 20.03.2008 № 539 (далее - Генеральный план); - Правилами застройки и землепользования в городе Самаре, утвержденными Постановлением Самарской городской Думы от 26.04.2001 №61 (далее - Правила); - Региональными нормативами градостроительного проектирования Самарской области, утвержденными приказом министерства строительства и жилищно-коммунального хозяйства Самарской области от 25.12.2008 №496-п «Об утверждении региональных нормативов градостроительного проектирования Самарской области»; - Региональными нормативами градостроительного проектирования Самарской области, утвержденными приказом министерства строительства и жилищно-коммунального хозяйства Самарской области от 24.12.2014 №526-п «Об утверждении региональных нормативов градостроительного проектирования Самарской области»; - иными нормативными актами: целевыми программами, утвержденными проектами градостроительного развития территории и др.; - иными нормативными правилами проектирования: Региональными нормативами градостроительного проектирования Самарской области, Сводами правил (далее - СП), СНИПами, СанПИнами, техническими регламентами и др. <p>При проектировании:</p> <ul style="list-style-type: none"> - нормативные показатели плотности застройки рассчитывать в соответствии с требованиями Правил применительно к территориальной зоне для каждого участка, отсутствующие в Правилах показатели плотности застройки рассчитывать по приложению СП 42.13330.2011; - территории общего пользования (дороги, проезды, улицы, скверы, площади, и.т.д.) выделить красными линиями; - соблюсти максимально полную обеспеченность нормативных показателей по социальным объектам (школы, детские сады, детские и взрослые поликлиники или офисы врачей общей практики) в границах проектирования; - рассмотреть возможность реконструкции существующих и (или) размещения планируемых объектов социального обслуживания (детских садов, школ, детских и взрослых поликлиник, пождепо, станций скорой помощи, отделений почты, участковых пунктов полиции и др.) с учетом нормативных требований к их расположению для полного обеспечения существующего и планируемого населения в границах ППТ; - предусмотреть единую систему транспорта и улично-дорожной сети в увязке с планировочной структурой прилегающих территорий, обеспечивающую удобные, и безопасные транспортно-пешеходные связи и трассировку маршрутов общественного транспорта; - соблюсти максимально полную обеспеченность нормативных показателей по местам хранения автотранспорта в границах проектирования; - минимизировать размещение открытых парковок, для постоянного хранения и циркуляции транспорта, кроме транспорта экстренных служб, на дворовой территории; - выдерживать санитарные разрывы до существующей и планируемой жилой застройки от существующих и проектируемых объектов общественно-делового, торгового, промышленно-коммунального назначения. - учесть разрабатываемые ППТ на прилегающих территориях; - учесть границы территорий объектов культурного наследия, включенных в единый государственный реестр объектов культурного наследия (памятников истории и культуры) народов Российской Федерации, границы территорий выявленных объектов культурного наследия. <p>При межевании территории:</p> <ul style="list-style-type: none"> - межевание вести в соответствии с требованиями статей 11.2, 11.9 Земельного кодекса РФ, 41, 43 Градостроительного кодекса РФ, Федерального закона от 13.07.2015 № 218-ФЗ «О государственной регистрации недвижимости»; - определить местоположение границ образуемых и изменяемых земельных участков застроенных и подлежащих застройке территорий, расположенных в границах элемента планировочной структуры; - предусмотреть доступ (проход или проезд от земельных участков общего пользования) к образуемым или изменяемым земельным участкам, в том числе путем установления сервитутов, в соответствии с Федеральным законом № 218-ФЗ; - образовать земельные участки, занимаемые многоквартирными жилыми домами, попадающими в границы ППТ, с учетом данных технической инвентаризации, а именно схематичных генеральных планов; - при разработке проекта межевания территорий в границы земельных участков включаются территории: под зданиями и сооружениями; проездов, пешеходных дорог и проходов к ним; открытых площадок для временного хранения автомобилей; придомовых зеленых насаждений, площадок для отдыха и игр детей; хозяйственных площадок; физкультурных площадок; резервных территорий; - для сложившихся и вновь образуемых объектов недвижимости, находящихся в собственности нескольких организаций, выделяется единый земельный участок, размер и границы которого устанавливаются в соответствии с основным функциональным назначением объекта, при этом, за отдельным землепользователем условно закрепляется часть участка пропорционально занимаемой полезной площади здания без закрепления границ в натуре; - образуемые и изменяемые земельные участки должны находиться в одной территориальной зоне.
5	Состав исходных данных для подготовки документации по планировке территории	<p>1) Сбор исходных данных обеспечивается Заказчиком документации в границах разработки проекта планировки территории:</p> <ul style="list-style-type: none"> - топографическая съемка 1:500, выполненная в соответствии с данными инженерно-геодезических изысканий, проведенных в соответствии с требованиями п.п. 5.57-5.60 и п.п.5.189-5.100 СП 11-104-97 «Инженерно-геодезические изыскания для строительства», со сроком изготовления не более 2-х лет (при необходимости); - сведения из информационной системы обеспечения градостроительной деятельности городского округа Самара (далее - ИСОГД): - из раздела III ИСОГД «Сведения о - из раздела III ИСОГД «Сведения о документах территориального планирования городского округа Самара (ППТ, ПМТ), материалы по их обоснованию» (в том числе о существующих красных линиях); - из раздела IV ИСОГД «Сведения о правилах землепользования и застройки городского округа Самара, данных о внесении в них изменений»; - из раздела V ИСОГД «Сведения о документации по планировке территории»; - из раздела VI ИСОГД «Сведения об изученности природных и техногенных условий на основании инженерных изысканий» (обзорные материалы по инженерно-геологическим изысканиям территории, выполненным в различный период); - из подраздела В раздела VIII ИСОГД «Сведения о застроенных и подлежащих застройке земельных участках» (сведения об утвержденных схемах расположения земельного участка на кадастровом плане территории, ГПЗУ); - из раздела IX ИСОГД «Сведения о геодезических и картографических материалах (топографических материалах Департамента)»; <p>3) сведения о зонах с особыми условиями использования территорий:</p> <ul style="list-style-type: none"> - особо охраняемых природных территориях федерального, регионального, местного значения; - о лесах, расположенных на землях лесного фонда, землях иных категорий; - о водных объектах находящихся в федеральной собственности; - о водоохраных зонах иных водных объектов; - о зонах санитарной охраны источников питьевого водоснабжения; - о санитарно-защитных зонах; - о наличии (или отсутствии) скотомогильников (биотермических ям); - о численности охотничьих ресурсов, охотничьих угодьях, юридических лицах, осуществляющих виды деятельности в сфере охотничьего хозяйства, проведенных биотехнических мероприятий, особо охраняемых природных территориях и оказываемых услугах в сфере охотничьего хозяйства; <p>4) сведения ФГБУ «Федеральная кадастровая палата Росреестра» по Самарской области - кадастровые планы территорий (при необходимости кадастровые выписки о земельных участках) в электронном виде, подписанные электронной цифровой подписью;</p> <p>5) сведения и материалы АО «Ростехинвентаризация - Федеральное БТИ» об инвентаризации зданий, строений и сооружений, расположенных в границах зон планируемого размещения объектов социально-культурного и коммунально-бытового назначения, иных объектов капитального строительства, в границах зон планируемого размещения объектов федерального значения, объектов регионального значения, объектов местного значения</p> <p>6) сведения о незарегистрированных объектах капитального строительства (на основании данных топографической съемки) материалы из АО «Ростехинвентаризация-Федеральное БТИ» относительно объектов жилого и нежилого назначения (технические паспорта на существующие здания и сооружения могут быть предоставлены: как копии техпаспортов или данные в табличном виде, отражающие адрес; год постройки; этажность; общую площадь здания, квартир, встроенных помещений; набор квартир)</p> <p>7) сведения из Единого государственного реестра прав на недвижимое имущество и сделок с ним в отношении объектов, сведения о которых получены в ФГБУ «Федеральная кадастровая палата Росреестра» по Самарской области и АО «Ростехинвентаризация - Федеральное БТИ»;</p> <p>8) сведения Департамента градостроительства городского округа Самара (о предоставлении земельных участков и заключенных договорах аренды земельных участков);</p> <p>9) сведения Департамента управления имуществом городского округа Самара (о предоставлении земельных участков и заключенных договорах аренды земельных участков);</p> <p>10) сведения о договорах аренды на объекты недвижимости, находящихся в собственности Самарской области (министерство имущественных отношений Самарской области, министерство строительства Самарской области);</p> <p>11) сведения Управления государственной охраны объектов культурного наследия Самарской области (перечень, границы охранных зон, зон регулирования застройки, градостроительные регламенты);</p> <p>12) сведения эксплуатирующих и иных заинтересованных учреждений и организаций (водоснабжение и водоотведение, газоснабжение, теплоснабжение, электроснабжение и наружное освещение, телефонизация, дождевая канализация и благоустройство территории, организация дорожного движения, присоединение к действующей улично-дорожной сети) о принципиальной возможности подключения к инженерным сетям, транспортным коммуникациям и отпуску планируемых мощностей;</p> <p>13) сведения профильных министерств Правительства Самарской области и департаментов Администрации городского округа Самара о развитии данной территории по городским программам, в том числе: адресной программе сноса, реконструкции ветхого жилого фонда, а также по программам развития инженерной, социальной и транспортной инфраструктур;</p> <p>14) сведения министерства транспорта и автомобильных дорог Самарской области о документах и информации по планировке территории на проектируемой и сопредельных территориях (при наличии);</p> <p>данные на объекты транспортного обслуживания и придорожного сервиса на проектируемых и сопредельных территориях (при необходимости);</p> <p>15) сведения о составе населения, постоянно проживающего на территории;</p> <p>16) сведения о мероприятиях по благоустройству территории;</p> <p>17) сведения о располагаемых на проектируемой территории нестационарных торговых объектах;</p> <p>18) сведения о наличии полезных ископаемых в границах проектирования (Управление по недропользованию Самарской области);</p> <p>19) сведения из ГУП Самарской области «Единый информационно-расчетный региональный центр» (в случае, если проектной документацией предусматривается снос жилых домов);</p> <p>20) сведения об обеспеченности социальными объектами: школы, детские сады, детские и взрослые поликлиники или офисы врачей общей практики, отделения почты и банков, участковые пункты полиции, отделения связи, планируемых мероприятия (запрашиваются в границах радиуса обслуживания объектов в случае размещения новой жилой застройки);</p> <p>21) сведения о производственной деятельности предприятий и организаций производственной сферы, расположенных на проектируемой территории, в том числе предприятий промышленности, включая сведения о производимой продукции, о санитарных и экологических параметрах производства, о фактическом использовании территорий предприятий и объектов капитального строительства, о грузообороте предприятий и потреблении инженерных ресурсов, характеристики локальных объектов инженерного обеспечения, о численности и структуре занятости на предприятиях (в том числе сведения о планируемой производственной деятельности предприятий и организаций, расположенных на проектируемой и полегающей территории).</p>
6	Состав документации по планировке территории	<p>1) Проект планировки территории:</p> <ul style="list-style-type: none"> - основная часть, которая подлежит утверждению; - материалы по обоснованию проекта планировки. <p>2) Проект межевания территории.</p>

Официальное опубликование

7	Состав основной части проекта планировки территории, подлежащей утверждению	<p>1. Чертеж или чертежи планировки территории (М 1:500 – 1:2000), на которых отображаются:</p> <p>а) красные линии. Порядок установления и отображения красных линий, обозначающих границы территорий, занятых линейными объектами и (или) предназначенных для размещения линейных объектов, устанавливается федеральным органом исполнительной власти, осуществляющим функции по выработке государственной политики и нормативно-правовому регулированию в сфере строительства, архитектуры, градостроительства (оформленные в соответствии с требованиями РДС 30-201-98);</p> <p>б) границы существующих и планируемых элементов планировочной структуры;</p> <p>в) границы зон планируемого размещения объектов капитального строительства;</p>
		<p>2) положение о характеристиках планируемого развития территории, в том числе о плотности и параметрах застройки территории (в пределах, установленных градостроительным регламентом), о характеристиках объектов капитального строительства жилого, производственного, общественно-делового и иного назначения и необходимых для функционирования таких объектов и обеспечения жизнедеятельности граждан объектов коммунальной, транспортной, социальной инфраструктур, в том числе объектов, включенных в программы комплексного развития систем коммунальной инфраструктуры, программы комплексного развития транспортной инфраструктуры, программы комплексного развития социальной инфраструктуры и необходимых для развития территории в границах элемента планировочной структуры. Для зон планируемого размещения объектов федерального значения, объектов регионального значения, объектов местного значения в такое положение включаются сведения о плотности и параметрах застройки территории, необходимые для размещения указанных объектов, а также в целях согласования проекта планировки территории в соответствии с частью 12.7 статьи 45 Градостроительного кодекса РФ информация о планируемых мероприятиях по обеспечению сохранения применительно к территориальным зонам, в которых планируется размещение указанных объектов, фактических показателей обеспеченности территории объектами коммунальной, транспортной, социальной инфраструктур и фактических показателей территориальной доступности таких объектов для населения;</p> <p>3) положения об очередности планируемого развития территории, содержащие этапы проектирования, строительства, реконструкции объектов капитального строительства жилого, производственного, общественно-делового и иного назначения и этапы строительства, реконструкции необходимых для функционирования таких объектов и обеспечения жизнедеятельности граждан объектов коммунальной, транспортной, социальной инфраструктур, в том числе объектов, включенных в программы комплексного развития систем коммунальной инфраструктуры, программы комплексного развития транспортной инфраструктуры, программы комплексного развития социальной инфраструктуры.</p>
8	Состав материалов по обоснованию проекта планировки территории (в соответствии со ст. 42 ГК РФ)	<p>Материалы по обоснованию проекта планировки территории включают в себя материалы в графической форме (М 1:500 – 1:2000), пояснительную записку.</p> <p>1) карту (фрагмент карты) планировочной структуры территорий поселения, городского округа, межселенной территории муниципального района с отображением границ элементов планировочной структуры;</p> <p>2) результаты инженерных изысканий в объеме, предусмотренном разрабатываемой исполнителем работ программой инженерных изысканий, в случаях, если выполнение таких инженерных изысканий для подготовки документации по планировке территории требуется в соответствии с Градостроительным кодексом РФ;</p> <p>3) обоснование определения границ зон планируемого размещения объектов капитального строительства;</p> <p>4) схему организации движения транспорта (включая транспорт общего пользования) и пешеходов, отражающую местоположение объектов транспортной инфраструктуры и учитывающую существующие и прогнозные потребности в транспортном обеспечении на территории, а также схему организации улично-дорожной сети:</p> <ul style="list-style-type: none"> - границы проектирования; - категории улиц и дорог, номера кварталов; - линии внутриквартальных проездов и проходов в границах территории общего пользования и (или) являющиеся предметом сервитутов; - остановочные и конечные пункты наземного городского пассажирского транспорта; - объекты транспортной инфраструктуры с выделением эстакад, путепроводов, мостов, тоннелей, объектов внешнего транспорта, железнодорожных вокзалов, пассажирских платформ, сооружений и устройств для хранения и обслуживания транспортных средств (в том числе подземных) и иных подсобных объектов в соответствии нормативами градостроительного проектирования; - хозяйственные проезды; - основные пути пешеходного движения, пешеходные переходы, поперечные профили улиц и магистралей; - иные объекты транспортной инфраструктуры; <p>5) схему границ территорий объектов культурного наследия (далее – ОКН) (при их наличии в границах разработки проектной документации), на которой отображаются:</p> <ul style="list-style-type: none"> - границы проектирования; - границы территорий ОКН, включенных в единый государственный реестр объектов культурного наследия (памятников истории и культуры) народов Российской Федерации; - границы территорий вновь выявленных ОКН; <p>6) схему границ зон с особыми условиями использования территории, включающую:</p> <ul style="list-style-type: none"> - границы проектирования; - зоны охраны ОКН федерального, регионального и местного значения; - границы земель существующих и планируемых к созданию особо охраняемых природных территорий федерального, регионального и местного значения; - охраняемые зоны инженерных сетей и сооружений; - зоны охраняемых и режимных объектов; - зоны санитарной охраны источников водоснабжения; - водоохраняемые зоны, прибрежные защитные и береговые полосы; - санитарно-защитные зоны предприятий и иных объектов; - санитарные разрывы от железнодорожных линий и автодорог; - зоны экологического риска и возможного загрязнения окружающей природной среды вследствие возможных аварий на опасных объектах (при их наличии в границах разработки проектной документации); <p>7) обоснование соответствия планируемых параметров, местоположения и назначения объектов регионального значения, объектов местного значения нормативам градостроительного проектирования и требованиям градостроительных регламентов, а также применительно к территории, в границах которой предусматривается осуществление деятельности по комплексному и устойчивому развитию территории, установленным правилами землепользования и застройки расчетным показателям минимально допустимого уровня обеспеченности территории объектами коммунальной, транспортной, социальной инфраструктур и расчетным показателям максимально допустимого уровня территориальной доступности таких объектов для населения;</p> <p>8) схему, отображающую местоположение существующих объектов капитального строительства, в том числе линейных объектов, объектов, подлежащих сносу, объектов незавершенного строительства, а также проходы к водным объектам общего пользования и их береговым полосам;</p> <p>9) варианты планировочных и (или) объемно-пространственных решений застройки территории в соответствии с проектом планировки территории (в отношении элементов планировочной структуры, расположенных в жилых или общественно-деловых зонах);</p> <p>10) перечень мероприятий по защите территории от чрезвычайных ситуаций природного и техногенного характера, в том числе по обеспечению пожарной безопасности и по гражданской обороне;</p> <p>11) перечень мероприятий по охране окружающей среды;</p> <p>12) обоснование очередности планируемого развития территории;</p> <p>13) схему вертикальной планировки территории, инженерной подготовки и инженерной защиты территории, подготовленную в случаях, установленных уполномоченным Правительством Российской Федерации федеральным органом исполнительной власти, и в соответствии с требованиями, установленными уполномоченным Правительством Российской Федерации федеральным органом исполнительной власти:</p> <ul style="list-style-type: none"> - границ проектирования; - существующих и проектных отметок по осям проезжих частей в местах пересечения улиц и проездов и в местах перелома продольного профиля, проектные продольные уклоны; - мероприятия по инженерной подготовке территории, обеспечивающие размещение объекта капитального строительства (организация отвода поверхностных вод), сооружения инженерной защиты территории от воздействия чрезвычайных ситуаций природного и техногенного характера); - мероприятия по ограничению негативного техногенного воздействия на окружающую природную среду в соответствии с требованиями природоохранного законодательства; <p>14) иные материалы для обоснования положений по планировке территории:</p> <ul style="list-style-type: none"> - предложения по застройке территории, которые могут включать материалы, характеризующие архитектурно-планировочные и объемно-пространственные решения застройки территории (при необходимости); - предложения по внесению изменений в действующие Генеральный план городского округа Самара и Правила застройки и землепользования в городе Самаре (при необходимости); <p>Состав исходных данных определен разделом 5 настоящего Технического задания.</p>
9	Состав проекта межевания территории (в соответствии со ст. 43 ГК РФ)	<p>Проект межевания территории состоит из основной части, которая подлежит утверждению, и материалов по обоснованию этого проекта.</p> <p>Основная часть проекта межевания территории включает в себя текстовую часть и чертежи межевания территории.</p> <p>Текстовая часть проекта межевания территории включает в себя:</p> <ol style="list-style-type: none"> 1) перечень и сведения о площади образуемых земельных участков, в том числе возможные способы их образования; 2) перечень и сведения о площади образуемых земельных участков, которые будут отнесены к территориям общего пользования или имуществу общего пользования, в том числе в отношении которых предполагаются резервирование и (или) изъятие для государственных или муниципальных нужд; 3) вид разрешенного использования образуемых земельных участков в соответствии с проектом планировки территории в случаях, предусмотренных Градостроительным кодексом РФ. <p>На чертежах межевания территории отображаются:</p> <ol style="list-style-type: none"> 1) границы планируемых (в случае, если подготовка проекта межевания территории осуществляется в составе проекта планировки территории) и существующих элементов планировочной структуры; 2) красные линии, утвержденные в составе проекта планировки территории, или красные линии, утверждаемые, изменяемые проектом межевания территории в соответствии с п. 2, ч. 2 ст. 43 Градостроительного кодекса РФ; 3) линии отступа от красных линий в целях определения мест допустимого размещения зданий, строений, сооружений; 4) границы образуемых и (или) изменяемых земельных участков, условные номера образуемых земельных участков, в том числе в отношении которых предполагаются их резервирование и (или) изъятие для государственных или муниципальных нужд; 5) границы зон действия публичных сервитутов. <p>Материалы по обоснованию проекта межевания территории включают в себя чертежи (М 1:500 – 1:2000), на которых отображаются:</p> <ol style="list-style-type: none"> 1) границы существующих земельных участков; 2) границы зон с особыми условиями использования территорий; 3) местоположение существующих объектов капитального строительства; 4) границы особо охраняемых природных территорий; 5) границы территорий объектов культурного наследия. <p>Подготовка проектов межевания территории осуществляется с учетом материалов и результатов инженерных изысканий в случаях, если выполнение таких инженерных изысканий для подготовки документации по планировке территории требуется в соответствии с Градостроительным кодексом РФ. В целях подготовки проекта межевания территории допускается использование материалов и результатов инженерных изысканий, полученных для подготовки проекта планировки данной территории, в течение не более чем пяти лет со дня их выполнения.</p> <p>При подготовке проекта межевания территории определение местоположения границ образуемых и (или) изменяемых земельных участков осуществляется в соответствии с градостроительными регламентами и нормами отвода земельных участков для конкретных видов деятельности, иными требованиями к образуемым и (или) изменяемым земельным участкам, установленными федеральными законами и законами субъектов Российской Федерации, техническими регламентами, сводами правил.</p> <p>В проекте межевания территории, подготовленном применительно к территории исторического поселения, учитываются элементы планировочной структуры, обеспечение сохранности которых предусмотрено законодательством об охране объектов культурного наследия (памятников истории и культуры) народов Российской Федерации.</p>
10	Основные этапы подготовки документации по планировке территории	<p>1 этап. Сбор и систематизация исходных данных. Анализ существующего состояния территории и выявление градостроительных предпосылок развития территории и обеспеченности улично-дорожной сети и инженерной инфраструктуры.</p> <p>2 этап. Подготовка проекта планировки территории.</p> <p>3 этап. Подготовка проекта межевания территории.</p> <p>4 этап. Направление разработчиком документации по планировке территории в Департамент градостроительства городского округа Самара для проверки материалов на соответствие действующему законодательству, в том числе проект межевания территории в виде файлов с использованием схем для формирования документов в формате XML, обеспечивающих считывание и контроль содержащихся в них данных, в соответствии с требованиями, утвержденными Постановлением Правительства РФ от 31.12.2015 № 1532.</p>

Официальное опубликование

		<p>Департамент градостроительства городского округа Самара: - осуществляет проверку на соответствие разработанной документации по планировке территории части 10 статьи 45 Градостроительного кодекса РФ, настоящего Технического задания; - по результатам проверки Департамент градостроительства городского округа Самара направляет документацию в уполномоченный орган для организации и проведения публичных слушаний по документации по планировке территории. 5 этап. Проведение публичных слушаний по проекту планировки территории и проекту межевания территории в срок, установленный действующим законодательством. Разработчик принимает непосредственное участие в представлении и защите проекта планировки территории и проекта межевания территории на публичных слушаниях. Демонстрационные материалы для проведения публичных слушаний предоставляются разработчиком безвозмездно. - уполномоченный орган обеспечивает подготовку и официальное опубликование заключения о результатах публичных слушаний по проекту планировки территории и проекту межевания территории. - уполномоченный орган направляет разработанную документацию по планировке территории с заключением о результатах публичных слушаний уполномоченному органу государственной власти или местного самоуправления для принятия решения о её утверждении или отклонении такой документации и направлении её на доработку. 6 этап. Корректировка (при необходимости) материалов по замечаниям Департамента градостроительства городского округа Самара, по результатам публичных слушаний. 7 этап. Направление документации по планировке территории, в том числе проект межевания территории в виде файлов с использованием схем для формирования документов в формате XML, обеспечивающих считывание и контроль содержащихся в них данных, в соответствии с требованиями, утвержденными Постановлением Правительства РФ от 31.12.2015 № 1532 в уполномоченный орган государственной власти или местного самоуправления для принятия решения о её утверждении, либо возвращении на доработку.</p>
11	Требования к оформлению и комплектации документации по планировке территории	<p>Для изображения элементов, повторяющихся на различных чертежах и схемах, применяются идентичные условные обозначения и прозрачные краски, не закрывающие топографо-геодезическую подоснову. Чертежи планировки территории могут быть объединены в один чертёж планировки территории либо выполнены в виде отдельных схем. Положения о размещении могут быть отображены на чертеже планировки территории, либо выполнены в виде отдельных схем. Материалы по обоснованию проекта планировки территории могут выполняться в виде отдельных томов или быть объединены в один том. Чертежи межевания территории могут быть объединены в один чертёж межевания территории, либо выполнены в виде отдельных схем. Чертежи планировки и межевания территории должны также содержать области для последующей простановки виз уполномоченных на утверждение и согласование документации по планировке территории должностных лиц уполномоченного органа государственной власти или местного самоуправления. Наименования должностей уточняются разработчиком в Департаменте градостроительства городского округа Самара перед сдачей материалов на 4 этапе, указанном в разделе 10 настоящего Технического задания. Все листы документации по планировке территории должны быть подписаны со стороны разработчика, должности, фамилии, имени и отчества ответственных лиц должны быть написаны разборчиво, не должны содержать исправлений или подчисток. В случае объединения листов в тома они должны быть сшиты, пронумерованы и скреплены подписью и печатью (при наличии) со стороны разработчика. Разработанная документация по планировке территории направляется разработчиком в Департамент градостроительства городского округа Самара на 4 этапе, указанном в разделе 10 настоящего Технического задания, в пяти экземплярах на бумажном носителе и на одном электронном носителе (CD-диск) в формате *.pdf и в векторной форме в формате обменного файла ГИС «ИнГео» версии 4.3. или выше (формат *.idf, *.mif/mid, *.dxf). Обменный файл должен содержать следующую информацию: 1. Зоны с особыми условиями использования; 2. Красные линии; линии отступа от красных линий; 3. Границы зон планируемого размещения объектов капитального строительства; 4. Границы образуемых и (или) изменяемых земельных участков, условные номера образуемых земельных участков, в том числе в отношении которых предполагаются их резервирование и (или) изъятие для государственных или муниципальных нужд; 5. Планируемые инженерные сети; 6. Планируемые улицы, проезды; 7. Границы зон действия публичных сервитутов. Проект межевания территории также направляется разработчиком в Департамент градостроительства городского округа Самара в электронном виде в виде файлов с использованием схем для формирования документов в формате XML, обеспечивающих считывание и контроль содержащихся в них данных, в соответствии с требованиями, утвержденными Постановлением Правительства РФ от 31.12.2015 № 1532. Состав и содержание документов в электронном виде должны соответствовать аналогичным документам на бумажных носителях.</p>

Заместитель руководителя Департамента С.Н.Шанов

ДУМА ГОРОДСКОГО ОКРУГА САМАРА СОВЕТ ДУМЫ

РЕШЕНИЕ

от «10» апреля 2018 г. №80

О назначении даты и утверждении проекта повестки сорок третьего заседания Думы городского округа Самара шестого созыва

Рассмотрев на заседании вопросы «О назначении даты и утверждении проекта повестки сорок третьего заседания Думы городского округа Самара шестого созыва», Совет Думы городского округа Самара

РЕШИЛ:

- Сорок третье заседание Думы городского округа Самара шестого созыва назначить на 12 апреля 2018 года на 12-00 часов по адресу: г. Самара, ул. Куйбышева, 124.
- Утвердить проект повестки сорок третьего заседания Думы городского округа Самара шестого созыва (прилагается).
- Аппарату Думы подготовить проведение сорок третьего заседания Думы городского округа Самара.
- Официально опубликовать настоящее Решение.
- Контроль за исполнением настоящего Решения возложить на аппарат Думы городского округа Самара.

Председатель Думы А.П. Дегтев

Приложение
к Решению Совета Думы
городского округа Самара
от 10 апреля 2018 г. № 80

Проект

ПОВЕСТКА сорок третьего заседания Думы городского округа Самара шестого созыва

12 апреля 2018 года

12-00 час.

- О составлении и утверждении проекта бюджета городского округа Самара Самарской области.
- О внесении изменений в Решение Думы городского округа Самара от 05 декабря 2017 года № 257 «О бюджете городского округа Самара Самарской области на 2018 год и на плановый период 2019 и 2020 годов».
- О награждении Почетной грамотой Думы городского округа Самара.
- О награждении Почетным знаком Думы городского округа Самара.

АДМИНИСТРАЦИЯ ГОРОДСКОГО ОКРУГА САМАРА ПОСТАНОВЛЕНИЕ

от 11.04.2018 № 269

О внесении изменений в постановление Администрации городского округа Самара от 25.11.2009 № 1274 «Об утверждении Положения о порядке списания муниципального имущества городского округа Самара»

В соответствии с Федеральным законом от 06.10.2003 № 131-ФЗ «Об общих принципах организации местного самоуправления в Российской Федерации» в целях приведения муниципального правового акта в соответствие с действующим законодательством постановляю:

1. Внести в приложение к постановлению Администрации городского округа Самара от 25.11.2009 № 1274 «Об утверждении Положения о порядке списания муниципального имущества городского округа Самара» следующие изменения:

- 1.1. В абзаце втором пункта 1.1 слова «и территориальные» исключить.
- 1.2. В пункте 1.4 слова «акт на списание» в соответствующем числе и падеже заменить словами «акт о списании» в соответствующем числе и падеже.
- 1.3. В пункте 1.7 слова «Федеральным законом от 21.07.2005 № 94-ФЗ «О размещении заказов на поставки това-

ров, выполнение работ, оказание услуг для государственных и муниципальных нужд» заменить словами «Федеральным законом от 05.04.2013 № 44-ФЗ «О контрактной системе в сфере закупок товаров, работ, услуг для обеспечения государственных и муниципальных нужд».

1.4. Наименование раздела 2 после слов «на праве оперативного управления, и» дополнить словом «движимого».

1.5. Абзац первый пункта 2.9 дополнить словами «для организации работ по утилизации».

1.6. В пункте 3.5 слова «Департамента строительства и архитектуры» заменить словами «Департамента градостроительства».

1.7. В пункте 4.2 слова «акт о списании (сносе) объекта недвижимости» заменить словами «акт о списании не-финансовых активов (кроме транспортных средств) (далее – акт о списании имущества)».

1.8. Пункт 4.3 изложить в следующей редакции:

«4.3. К акту о списании имущества (за исключением судов внутреннего плавания) прилагаются следующие документы:

- копии правоустанавливающих документов на земельный участок, на объект недвижимости (при наличии);
- выписка из Единого государственного реестра недвижимости об основных характеристиках и зарегистрированных правах на земельный участок либо уведомление об отсутствии в Едином государственном реестре недвижимости запрашиваемых сведений;
- выписка из Единого государственного реестра недвижимости об основных характеристиках и зарегистрированных правах на объект недвижимости, подлежащий списанию, либо уведомление об отсутствии в Едином государственном реестре недвижимости запрашиваемых сведений;
- копия технического паспорта объекта недвижимости или технического плана объекта капитального строительства (при наличии);
- заключение о техническом состоянии объекта недвижимости либо акт технического обследования, соответствующие законодательству Российской Федерации о техническом регулировании, документам, разработываемым и применяемым в национальной системе стандартизации, подтверждающие невозможность (нецелесообразность) восстановления и его дальнейшего использования либо прекращение существования объекта недвижимости;
- справка о балансовой стоимости объекта недвижимости (при наличии);
- справка об остаточной стоимости объекта недвижимости (при наличии).

К акту на списание судов внутреннего плавания прилагаются следующие документы:

- правоустанавливающие документы на судно (подтверждающие право собственности и иные вещные права);
- заключение независимого эксперта (экспертной организации) о техническом состоянии судна, подтверждающее непригодность (нецелесообразность) его восстановления и дальнейшего использования. К заключению должны быть приложены документы, подтверждающие полномочия эксперта (организации) на осуществление указанной деятельности (в отношении маломерных судов - акт технического освидетельствования, выданный в установленном порядке);
- справка о балансовой стоимости объекта недвижимости (при наличии);
- справка об остаточной стоимости объекта недвижимости (при наличии).

1.9. Абзац третий пункта 4.4 исключить.

1.10. В пункте 4.6 слова «акта на списание (снос) объекта недвижимого муниципального имущества» заменить словами «акта о списании имущества».

1.11. В пункте 4.7 слова «акт на списание (снос) объекта недвижимого муниципального имущества» заменить словами «акт о списании имущества».

1.12. Пункты 4.8 и 4.9 изложить в следующей редакции:

«4.8. Департамент в течение 10 (десяти) рабочих дней со дня получения постановления Администрации городского округа Самара об утверждении акта о списании имущества направляет копию указанного постановления балансодержателю (если объект закреплен за муниципальным предприятием, муниципальным казенным предприятием, муниципальным учреждением) для организации работ по сносу (утилизации) объекта недвижимости. При списании имущества муниципальной казны работу по сносу (утилизации) объекта недвижимости организует Департамент.

4.9. Постановление Администрации городского округа Самара об утверждении акта о списании имущества является основанием для списания имущества с балансового учета муниципального предприятия, муниципального казенного предприятия, муниципального учреждения и в соответствии с правилами ведения бухгалтерского учета исключения из Реестра муниципального имущества городского округа Самара.»

1.13. Пункт 4.10 исключить.

2. Настоящее постановление вступает в силу со дня его официального опубликования, за исключением пунктов 1.1 и 1.4, действие которых распространяется на правоотношения, возникшие с 29 декабря 2015 г. и с 18 января 2016 г. соответственно.

3. Контроль за выполнением настоящего постановления возложить на первого заместителя главы городского округа Самара Василенко В.А.

Глава городского округа Е.В.Лапушкина

**САМАРСКАЯ
ГАЗЕТА**

№57 (5995)

УЧРЕДИТЕЛЬ, ИЗДАТЕЛЬ – Администрация г.о. Самара.

АДРЕС УЧРЕДИТЕЛЯ, ИЗДАТЕЛЯ: 443010, Самарская область, г. Самара, ул. Куйбышева, 137.

Газета зарегистрирована Поволжским региональным управлением регистрации и контроля за соблюдением законодательства РФ о средствах массовой информации Государственного комитета Российской Федерации по печати. Регистрационный номер С 0481 от 7 декабря 1998 г.

МУНИЦИПАЛЬНОЕ АВТОНОМНОЕ УЧРЕЖДЕНИЕ ГОРОДСКОГО ОКРУГА САМАРА «САМАРСКАЯ ГАЗЕТА»

ДИРЕКЦИЯ

Руководитель учреждения –
Панков В.В.

Заместители руководителя –
Качалова Н.С., Шунцева И.В.

РЕДАКЦИЯ

Главный редактор – Федорова Н.В.

Зам. гл. редактора: Андрианов В.Л., Преснухина Е.В., Федоров А.В.

Руководитель службы выпуска – Калядина О.Е.

Ответ. секретарь – Блинов С.А.

АДРЕС РЕДАКЦИИ 443020, Самарская область, г. Самара, ул. Галактионовская, 39. E-mail: info@sgpress.ru.
Телефоны: 979-75-80 (приемная); 979-86-79, 979-75-87, 979-75-88 (реклама).

ПОДПИСНЫЕ ИНДЕКСЫ 52403, 52401, 53401, П5528, 52405, 52404, 53404, П5529.
ТИРАЖ 30 500. В розницу цена свободная.

За содержание рекламы несет ответственность рекламодатель.

Незаказанные материалы не оплачиваются.

Время подписания в печать: по графику - 19.00, фактическое - 19.00.

Дата выхода в свет 12.04.2018 г.

Отпечатано в Самарском филиале ООО «Типографии «КП».

443082, Самарская область, г. Самара, ул. Клиническая, 25

Заказ №665.

ЭЛЕКТРОННАЯ ВЕРСИЯ ГАЗЕТЫ

www.sgpress.ru

Доступно в
App Store

